

1975

ПРОГРАММЫ

СРЕДНЕЙ ШКОЛЫ

**ЭКОНОМИЧЕСКАЯ ГЕОГРАФИЯ
ЗАРУБЕЖНЫХ СТРАН**

SU
Z-46
(1,75)

П Р О С В Е Щ Е Н И Е

SU Z-46(1,75)

Programmy srednej skoly : na 1975/76 ucebnyj god ; ekonomiceskaja
geografija zarubeznych stran / Ministerstvo Prosvescenija SSSR. - Moskva :
Prosvescenie, 1975. - 37 S.

Einheitssacht.: Lehrplan (SSSR) / Geographie / 1972

Für die mittlere Schule

96/1427

BS78

Georg-Eckert-Institut



1 188 125 9

МИНИСТЕРСТВО ПРОСВЕЩЕНИЯ СССР

**ПРОГРАММЫ
СРЕДНЕЙ ШКОЛЫ
на 1975/76 учебный год**

**ЭКОНОМИЧЕСКАЯ ГЕОГРАФИЯ
ЗАРУБЕЖНЫХ СТРАН**

МОСКВА «ПРОСВЕЩЕНИЕ» 1975

Georg-Eckert-Institut
für internationale
Schulbuchforschung
Braunschweig
-Schulbuchbibliothek-

96/1427

П $\frac{60403 - 360}{103 (03) - 75}$ инф. письмо

54.
2-46(1,75)

ОБЪЯСНИТЕЛЬНАЯ ЗАПИСКА

Экономическая география зарубежных стран — завершающий курс географического образования школьников. Материал курса должен способствовать выработке у учащихся убежденности в коренных преимуществах социализма перед капитализмом, развивать мышление учащихся, в особенности комплексный и пространственный подход к анализу развития и размещения производительных сил, готовить школьников к самообразованию в области экономической географии и экономики. Это достигается на основе усвоения системы знаний, которая включает общие понятия о международном географическом разделении труда при социализме и капитализме, о населении и хозяйстве стран разных социально-экономических типов — социалистических, развитых капиталистических и развивающихся, о закономерностях развития и размещения производительных сил при социализме и капитализме, о территориально-структурных сдвигах в хозяйстве в условиях научно-технической революции, об особенностях географии населения и хозяйства отдельных стран и районов мира и др.

Курс обеспечивает глубокое изучение причинно-следственных связей, которые раскрывают темпы и уровни развития, структуры и размещения хозяйства отдельных стран и районов мира и важнейших отраслей мирового хозяйства. При изучении многих вопросов курса необходим комплексный подход к анализу фактов и явлений, учет многообразных факторов и условий.

В целях повышения роли курса в формировании коммунистического мировоззрения учащихся усилено внимание к вопросам политико-экономического характера, имеющим важное мировоззренческое значение: определяющая роль социально-экономического строя в развитии и размещении хозяйства; преимущества социалистической системы хозяйства перед капиталистической; определяющая роль социально-экономического строя в использовании природной среды для развития хозяйства; важная роль экономического сотрудничества социалистических стран для развития социалистической системы в целом и отдельных стран; империализм — враг народов, общественного прогресса; экономическая отсталость развивающихся стран как следствие их колониального прошлого и политика неокOLONИализма в наши дни; некапиталистический путь развития, укрепление национальной независимости развивающихся стран, подъем их экономики и др.

Одним из важнейших условий глубокого изучения курса является привлечение соответствующих положений из произведений В. И. Ленина, документов КПСС, международного коммунистического и рабочего движения.

Так, опираясь на знание ленинских работ, изученных по курсам истории, экономической географии СССР, целесообразно при прохождении темы «География населения мира» изучить с учащимися фрагмент статьи В. И. Ленина «Капитализм и иммиграция рабочих» (Полн. собр. соч., т. 24, стр. 89). В теме «Развитые капиталистические страны» на уроке, посвященном общей характеристике этих стран, учащиеся повторно обращаются к уже известному им из курса новой истории положению из статьи «Империализм и раскол социализма» (Полн. собр. соч., т. 30, стр. 163—165; «Сборник произведений В. И. Ленина для учащихся средних школ и средних специальных учебных заведений». М., 1973, стр. 161—162). При разъяснении действия закона неравномерности экономического и политического развития при империализме учитель привлекает отрывок из статьи «О лозунге Соединенных Штатов Европы» (Полн. собр. соч., т. 26, стр. 354—355; «Сборник произведений В. И. Ленина для учащихся средних школ и средних специальных учебных заведений», стр. 150).

Изучение курса требует систематической связи с современностью. Использование материалов периодической печати, характеристика стран с учетом их современного политического положения — непременное условие эффективности обучения экономической географии зарубежных стран. Для повышения идейно-политического уровня курса и усиления его воспитательного значения следует широко использовать материалы международного Совещания коммунистических и рабочих партий, состоявшегося в июне 1969 г. в Москве, и Тезисы ЦК КПСС «К 100-летию со дня рождения Владимира Ильича Ленина». В них определены важнейшие положения о новых явлениях современного империализма, даны оценки экономического и политического положения социалистических и развивающихся стран, современной международной обстановки, что имеет первостепенное значение для экономической географии. Эти материалы могут найти отражение при изучении как общего обзора, так и отдельных стран и районов мира.

Во всех разделах курса важно привлекать материалы XXIV съезда КПСС, особенно по таким вопросам, как международное социалистическое разделение труда, развитие социалистической интеграции, международное капиталистическое разделение труда, экономическое положение отдельных капиталистических стран в условиях углубления общего кризиса капитализма, борьба развивающихся стран против империализма, экономическое соревнование двух мировых систем. Пропаганда решений и материалов XXIV съезда КПСС — важнейшее направление идейно-политического воспитания учащихся.

Экономическая география зарубежных стран играет большую роль в экономическом образовании учащихся. В программу включены понятия о социалистической и капиталистической экономической интеграции, об их принципиальных отличиях. В процессе изучения курса

выясняются объективные предпосылки формирования социалистической экономической интеграции и ее экономическая эффективность. Выясняются важнейшие структурно-территориальные сдвиги в хозяйстве отдельных социалистических стран и их значение для роста производительности общественного труда.

Программа включает общую и региональную части. Для повышения научного уровня курса расширена общая часть, в которой характеризуется современная политическая карта мира; раскрываются наиболее общие черты географии населения мира; рассматриваются география мирового хозяйства, международное географическое разделение труда; выявляется место СССР и мировой системы социализма в мировом хозяйстве.

Построение региональной части курса определяется следующим. Учащиеся должны знать особенности экономической географии отдельных стран и районов мира. В этой части курса три раздела: «Социалистические страны», «Развитые капиталистические страны» и «Развивающиеся страны». Изучению каждого типа стран предшествует краткая характеристика важнейших черт населения и хозяйства.

Изучение социалистических стран следует начинать с социалистических стран Европы, затем рассмотреть страны Азии и Республику Куба.

Из развитых капиталистических стран изучаются Соединенные Штаты Америки, Япония, Великобритания, Федеративная Республика Германии, Франция, Италия, дается также характеристика малых капиталистических стран Европы. Канада и Австралия рассматриваются в сравнительном плане.

Развивающиеся страны характеризуются в такой последовательности: страны Южной и Юго-Восточной Азии, страны Юго-Западной Азии, страны Африки, страны Латинской Америки. Наряду с общими обзорами районов мира программа включает также экономико-географические характеристики отдельных стран: Индии, Арабской Республики Египет, Бразилии.

В последней теме курса—«Экономическое соревнование двух мировых систем»—на конкретном фактическом материале раскрываются закономерность и неизбежность гибели капитализма и торжества коммунизма.

Рассмотрение стран каждого социально-экономического типа завершается уроками обобщающего повторения. Эти уроки способствуют систематизации и углублению знаний учащихся, овладению соответствующими умениями и навыками.

Изучение экономической географии зарубежных стран широко опирается на предшествующий курс географии VIII класса. В числе опорных знаний следует в первую очередь назвать такие понятия, как производительность труда; структура народного хозяйства в целом и его важнейших отраслей; экономико-географическое положение территории; природные условия и ресурсы, их хозяйственная оценка; формы организации и размещения производства. В курсе экономической географии зарубежных стран эти понятия углубляются и служат

базой формирования новых общих понятий. Так, понятия о специализации и кооперировании предприятий, об общесоюзной специализации экономического района СССР лежат в основе формирования таких понятий экономической географии зарубежных стран, как межгосударственная специализация и кооперирование социалистических стран и др.

В преподавании экономической географии зарубежных стран большое значение имеет связь с историей. Многие черты современной экономической географии можно понять только с учетом прошлого страны. Знания учащихся по истории составляют основу для объяснения многих вопросов географии населения мира и формирования мирового хозяйства. При изучении отдельных стран опора на знания по истории помогает объяснить причины различий в хозяйственном развитии отдельных районов США (Севера, Юга и Запада), в ряде случаев — особенности хозяйственного развития, например особенности хозяйства Великобритании как старейшей капиталистической страны мира.

В процессе изучения курса школьники должны научиться определять общие черты населения и хозяйства стран одного и того же социально-экономического типа; сравнивать страны разных социально-экономических типов; выделять в экономической географии страны признаки уровня экономического развития и социально-экономического строя; проводить сравнение развития и размещения хозяйства какой-либо страны с развитием и размещением хозяйства в СССР.

Совершенствуются и закрепляются такие важные для учащихся умения: составление характеристики экономико-географического положения территории, хозяйственная оценка природных условий и ресурсов, составление экономико-географической характеристики отрасли народного хозяйства района, страны, выявление причин, определяющих географию населения и хозяйства. Формировать умения помогают практические работы с экономическими картами, статистическим материалом и т. д. Обычно при выполнении практических работ широко используются карты атласа по экономической географии зарубежных стран, картосхемы, диаграммы, графики и статистические таблицы учебника.

Многие вопросы курса (экономико-географическое положение территории, хозяйственная оценка природных условий и ресурсов, структура и размещение отдельных отраслей хозяйства, хозяйственные различия на территории страны и др.) могут быть изучены учащимися в процессе самостоятельной работы. При выполнении этих работ необходимо использовать типовые планы экономико-географических характеристик страны. Самостоятельные работы должны включать задания по материалам периодической печати, требующие применения географических знаний для объяснения явлений современной политико-экономической жизни.

Методика преподавания курса должна учитывать особенности его построения и содержания, а также уровень развития старшекласников. Рекомендуется периодически проводить уроки в форме лекции, в частности при изучении общих обзоров групп стран, выполнять разно-

образные практические работы. Среди методов обучения широко используется беседа. По сравнению с восьмилетней школой в ходе беседы возрастает значение крупных вопросов проблемного характера.

Курс экономической географии зарубежных стран открывает учителю значительные возможности для организации внеклассной и внешкольной работы с учащимися, что способствует углублению их знаний, приобщает к систематическому использованию материалов периодической печати, научно-популярной литературы, помогает им анализировать современные политические события. Формы внеклассной работы могут быть различными: подготовка докладов, ведение «дежурных карт», создание наглядных пособий, организация лекторских групп из старшеклассников и другие.

* * *

Распределение часов в программе является примерным.

ПРОГРАММА

ЭКОНОМИЧЕСКАЯ ГЕОГРАФИЯ ЗАРУБЕЖНЫХ СТРАН

(70 час.)

ВВЕДЕНИЕ

Что изучает экономическая география зарубежных стран. Структура школьного курса экономической географии зарубежных стран. Связи его с предшествующими физико-географическими дисциплинами и курсом экономической географии СССР; межпредметные связи. Экономическая география зарубежных стран и современность.

Тема I. СОВРЕМЕННАЯ ПОЛИТИЧЕСКАЯ КАРТА МИРА

(2 часа)

Формирование современной политической карты мира. Образование мировой системы социализма и вызванные ими коренные изменения на политической карте мира. Крушение колониальной системы империализма; отражение этого процесса на политической карте мира. Углубление общего кризиса капитализма, агрессивные военно-политические блоки империалистических держав. Ленинский принцип мирного сосуществования государств, принадлежащих к разным общественным системам.

Группировка стран на современной политической карте мира. Социалистические страны. Социально-экономические преобразования в странах социализма. Государственный строй этих стран.

Капиталистические страны. Главные капиталистические страны — США, Япония, ФРГ, Великобритания, Франция, Италия; их роль в мировой экономике и политике. Малые капиталистические страны. Колониальные владения капиталистических стран. Государственный строй капиталистических стран.

Молодые национальные государства, добившиеся политической независимости после второй мировой войны. Страны, вставшие на некапиталистический путь развития. Страны, развивающиеся по капиталистическому пути. Государственный строй.

(3 часа)

Численность и движение населения. Быстрый рост численности населения Земли в последние десятилетия, его причины и последствия. Неравномерность этого процесса по отдельным крупным регионам.

Естественное движение населения; рождаемость и смертность и их зависимость от социально-экономических факторов. Первый и второй типы воспроизводства населения. Демографический взрыв в странах Азии, Африки и Латинской Америки.

Механическое движение населения. Внешние миграции населения до и после второй мировой войны. Виды внешних миграций, их влияние на размещение и состав населения.

Размещение населения. Различия в уровнях заселенности территории. Три главных ареала повышенного скопления населения на земном шаре; причины их образования. Влияние природных, экономических и исторических условий на размещение населения. Реакционность буржуазных теорий об абсолютном «перенаселении» Земли.

Городское расселение. Понятие об урбанизации. Отсутствие единства в понятии «город». Рост больших городов и образование городских агломераций. Уровни и темпы урбанизации. Урбанизация в социалистических и капиталистических странах.

Сельское расселение. Групповая и рассеянная формы сельского расселения.

*Структура (состав) населения. Половой состав, его особенности в разных частях света. Возрастной состав; различия возрастного состава в странах первого и второго типа воспроизводства. Трудовые ресурсы. Понятие о самостоятельном и экономически активном населении. Использование трудовых ресурсов в социалистических и капиталистических странах.

Структура занятости. Увеличение доли занятых в непродуцственной сфере по сравнению с производственной и его причины. Сдвиги в структуре занятости внутри производственной сферы: уменьшение доли занятых в сельском хозяйстве. Причины этого явления.

Классовый состав. Классовый состав населения социалистических и капиталистических стран, принципиальные различия между ними.

Этнический (национальный) состав. Понятие об этническом составе и этнической общности. Классификация народов по основным языковым семьям и группам. Мировая карта народов, однопациональные и многонациональные государства; решение национального вопроса в социалистических и капиталистических странах.

Основные черты географии религий.

Тема III. ГЕОГРАФИЯ МИРОВОГО ХОЗЯЙСТВА.
МЕЖДУНАРОДНОЕ ГЕОГРАФИЧЕСКОЕ РАЗДЕЛЕНИЕ ТРУДА

(7 час.)

Понятие о мировом хозяйстве и международном географическом разделении труда. Зарождение и развитие мирового хозяйства при капитализме; роль крупной машинной индустрии, транспорта и мирового рынка. Эксплуататорская сущность мировой капиталистической системы хозяйства. Образование мировой социалистической системы хозяйства, ее сущность. Понятие о мировом (глобальном) хозяйстве.

Межрайонное географическое разделение труда. Международное географическое разделение труда, выражающееся в специализации отдельных стран на производстве определенных видов продукции и обмене ими. Влияние общественного строя на географическое разделение труда. Два типа международного географического разделения труда. Характерные черты международного географического разделения труда при социализме и при капитализме; коренные различия между ними. Международное социалистическое разделение труда — новый тип международного географического разделения труда. Усиление противоречий и соперничества между капиталистическими странами.

Мировое хозяйство в период научно-технической революции (НТР). Два основных направления научно-технического прогресса: совершенствование традиционных видов производства и качественный скачок, революционный переворот в производстве.

Влияние НТР на темпы роста и отраслевую структуру хозяйства. Структурные сдвиги в промышленности: изменение пропорций между обрабатывающими и добывающими отраслями, опережающие темпы развития электроэнергетики, машиностроения и химической промышленности. Структурные изменения в сельском хозяйстве и на транспорте.

Сдвиги в размещении производства в условиях НТР. Производственная и территориальная концентрация. Ориентация на квалифицированные кадры. Уменьшение зависимости размещения обрабатывающей промышленности от природных условий и ресурсов.

Научно-техническая революция и географическая среда. Понятие о географической среде. Воздействие общества на географическую среду в условиях НТР. Расширение использования природных условий и ресурсов земной суши. Более широкое использование ресурсов мирового океана. Проблема обеспечения растущего населения Земли продовольствием, энергетическими, минерально-сырьевыми ресурсами.

Цели НТР. Принципиальные различия между ними в социалистических и капиталистических странах.

География промышленности. Топливная промышленность. Запасы и добыча угля, нефти, природного газа, атомного сырья. Топливная промышленность социалистических стран. Размещение угольной

и нефтяной промышленности капиталистического мира, его причины. Электроэнергетика мира.

Металлургия. Рост мировой выплавки черных и цветных металлов. Metallургия социалистических стран, основные черты ее размещения. Основные черты размещения металлургии в капиталистических странах. Разрыв между основными районами добычи сырья и выплавки металлов.

Машиностроение. Рост мирового производства. Машиностроение социалистических стран, постепенное выравнивание уровней его развития. Машиностроение капиталистических стран. Различия в его уровнях в развитых капиталистических и развивающихся странах.

Химическая промышленность. Рост мирового производства. Основные черты географии химической промышленности в социалистических и капиталистических странах.

Легкая и пищевая промышленность. Их размещение в социалистических и капиталистических странах.

География сельского хозяйства. Растениеводство. Основные черты размещения главных зерновых культур: пшеницы, кукурузы, риса. Основные производители и экспортеры зерновых культур среди социалистических и капиталистических стран.

Технические и другие сельскохозяйственные культуры. Основные черты размещения волокнистых, масличных, сахаросных культур, каучуконосов, кофе, чая, какао. Крупнейшие производители этих культур среди социалистических и капиталистических стран. Их основные экспортные грузопотоки.

Животноводство. Размещение поголовья крупного рогатого скота, свиней и овец по частям света, основным регионам и странам. Животноводство социалистических и капиталистических стран. Основные экспортеры животноводческой продукции.

География мирового рыболовства.

Лесное хозяйство мира.

География транспорта. Сухопутный транспорт. Основные черты географии железнодорожной, автомобильной и трубопроводной сети.

Создание единых транспортных систем в социалистических странах. Различия в уровнях транспортного обеспечения между развитыми капиталистическими и развивающимися странами.

Водный транспорт. Морской транспорт и его роль в международной торговле. Мировой морской торговый флот. Нефть и нефтепродукты — основной груз в морских перевозках. Главные направления морских грузопотоков, роль Атлантического океана; крупнейшие морские порты мира. Страны с наибольшим развитием внутреннего водного транспорта. Водный транспорт социалистических и капиталистических стран.

Воздушный транспорт, его роль в перевозках пассажиров. Основные направления перевозок воздушного транспорта.

Международные (внешние) экономические связи, их основные формы: внешняя торговля, кредитно-финансовые отношения, обмен научно-технической информацией и др. Международный туризм. Основные

черты географии международных экономических связей. Экономические связи между социалистическими странами. Экономические связи между странами, входящими в мировую капиталистическую систему хозяйства. Экономические связи между социалистическими и капиталистическими странами.

Тема IV. СОЦИАЛИСТИЧЕСКИЕ СТРАНЫ

(18 час.)

Общая характеристика (1 час)

Коренные социально-экономические преобразования в социалистических странах: аграрная реформа, национализация промышленности, транспорта, торговли, банков. Планирование. Индустриализация. Социалистическое преобразование сельского хозяйства. Экономическое сотрудничество. Совет Экономической Взаимопомощи.

Типичные черты развития экономики. Высокие темпы развития и уровни производства. Выравнивание уровней экономического развития. Доля стран СЭВ в мировой экономике. Структурные сдвиги в народном хозяйстве под влиянием научно-технической революции. Сдвиги в размещении производства.

Переход к социалистической экономической интеграции. Понятие об интеграции. Комплексная программа социалистической экономической интеграции и ее значение.

Общие черты и особенности экономической географии социалистических стран.

Польская Народная Республика (2 часа)

Состав территории и экономико-географическое положение. Изменение границ Польши после второй мировой войны. Особенности политико-географического положения. Главные черты экономико-географического положения ПНР.

Население. Большие людские потери в годы второй мировой войны. Роль естественного прироста и внешних миграций населения. Основные черты размещения, внутренние миграции. Быстрые темпы урбанизации. Однородность национального состава.

Общая характеристика хозяйства. Превращение Польши в результате социалистических преобразований в страну с высокоразвитой экономикой. Высокие темпы развития экономики. Основные сдвиги в структуре и размещении производства. Место и роль Польши в международном социалистическом разделении труда.

Промышленность. Оценка природных ресурсов. Характеристика топливно-энергетической базы; богатство каменным углем, особая роль каменноугольной промышленности. Рационализация топливно-

энергетического баланса. Развитие черной и цветной металлургии, их сырьевая база; богатство медной рудой. Структура и размещение машиностроительной и химической промышленности; развитие нефтехимии. Легкая и пищевая промышленность.

Сельское хозяйство. Оценка природных условий для растениеводства и животноводства. Особенности аграрных отношений. Структура и география внешней торговли.

Транспорт. Ведущая роль железнодорожного транспорта во внутренних и международных перевозках. Основные магистрали. Развитие морского транспорта, его роль во внешней торговле.

Экономико-географические различия. Южная Польша. Старо-промышленный район Верхне-Силезского каменноугольного бассейна; Катовице. Города Краков и Вроцлав. Средняя Польша. Варшава и Лодзь. Северная Польша. Роль морского хозяйства. Порты Гданьск, Гдыня и Щецин.

Внешние экономические связи, увеличение их роли в экономике. Структура и география внешней торговли.

Германская Демократическая Республика (2 часа)

Образование ГДР. Экономико-географическое положение ГДР. Особенности ее политико-географического положения.

Население; его миграция после второй мировой войны. Последствия войны, сказывающиеся на возрастном и половом составе населения ГДР. Проблема трудовых ресурсов. Размещение населения. Высокий уровень урбанизации. Преобладание занятости населения в индустриальных отраслях экономики.

Общая характеристика хозяйства. Преодоление последствий второй мировой войны. Высокий уровень развития социалистической экономики ГДР, ее роль в международном социалистическом разделении труда.

Промышленность. Недостаточная обеспеченность природными ресурсами. Энергетика. Исключительно большая роль бурого угля. Сдвиги в топливно-энергетическом балансе ГДР в пользу нефти и атомной энергии. Черная и цветная металлургия.

Машиностроение и химическая индустрия — ведущие отрасли промышленности ГДР. Высокий уровень их развития. Создание при народной власти новых производств; изменения в размещении машиностроения и химической промышленности. Текстильная промышленность.

Сельское хозяйство. Оценка природных условий страны для его ведения. Ведущая роль интенсивного животноводства молочно-мясного направления. Размещение растениеводства и животноводства. Степень обеспеченности ГДР продукцией собственного сельского хозяйства.

Транспорт. Значение железных дорог. Развитость транспортной сети ГДР. Роль созданных в годы народной власти морских портов и морского флота для внешней торговли ГДР.

Экономико-географические различия. Юго-западная и южная часть ГДР — главный промышленный район страны; высокий уровень развития здесь сельского хозяйства. Главные города — Лейпциг, Дрезден, Карл-Маркс-Штадт, их основные функции. Центральная и восточная часть ГДР. Наиболее высокие темпы развития ее экономики. Берлин — столица ГДР. Северная часть страны — морские «ворота» республики; ее индустриализация в годы народной власти.

Внешние экономические связи. Роль внешней торговли в экономике ГДР. Структура импорта и экспорта как отражение индустриального характера страны. География внешней торговли ГДР.

Чехословацкая Социалистическая Республика (1 час)

Состав территории, федеративное государственное устройство. Особенности политико-географического и экономико-географического положения.

Население. Особенности воспроизводства и проблема трудовых ресурсов. Высокая плотность населения. Чехословакия как страна старинной городской культуры; высокий уровень урбанизации. Национальный состав.

Общая характеристика хозяйства. ЧССР — страна высокоразвитой промышленности и интенсивного сельского хозяйства. Основные сдвиги в структуре и размещении социалистического производства. Индустриализация Словакии. Место Чехословакии в международном социалистическом разделении труда.

Промышленность. Оценка природных ресурсов. Развитие и размещение энергетики. Основные базы черной металлургии. Машиностроение — ведущая отрасль промышленности ЧССР. Традиционные отрасли легкой промышленности.

Сельское хозяйство. Оценка природных условий. Состав и размещение. Основные сельскохозяйственные районы.

Транспорт. Значение отдельных видов транспорта в экономике страны, особенности конфигурации транспортной сети.

Экономико-географические различия. Чешская Социалистическая Республика. Столица Прага. Брно, Острава. Словацкая Социалистическая Республика. Братислава.

Внешние экономические связи, их роль в экономике ЧССР. Структура и география внешней торговли.

Венгерская Народная Республика (1 час)

Экономико-географическое положение ВНР в центре Европы.

Население. Особенности воспроизводства и проблема трудовых ресурсов. Размещение населения. Особая роль Будапешта.

Общая характеристика хозяйства. Основные сдвиги в структуре и размещении социалистического производства. Высокий уровень территориальной концентрации промышленности. Место Венгрии в международном социалистическом разделении труда.

Промышленность. Оценка природных ресурсов. Относительная бедность топливно-энергетическими ресурсами, импорт топлива и электроэнергии. Боксито-алюминиевая промышленность — одна из ведущих отраслей. Размещение черной металлургии. Машиностроение ВНР, особенности его специализации. Главные направления развития химической промышленности. Легкая и пищевая промышленность.

Сельское хозяйство. Оценка природных условий. Растениеводство; ведущие зерновые и технические культуры, их размещение. Животноводство.

Транспорт. Радиальная конфигурация транспортной сети.

Экономико-географические различия. Дунантуль, Альфельд и Прикарпатье. Будапешт — столица ВНР.

Внешние экономические связи. Структура и география внешней торговли.

Социалистическая Республика Румыния (1 час)

Экономико-географическое положение СРР, его особенности.

Население. Румыния — страна с относительно высоким естественным приростом населения. Особенности размещения и национального состава населения.

Общая характеристика хозяйства. Превращение Румынии за годы социалистического строительства в страну с развитыми промышленностью и сельским хозяйством. Темпы роста, уровень развития, структура и размещение экономики. Место Румынии в международном социалистическом разделении труда.

Промышленность. Оценка природных ресурсов. Специфика энергобаланса Румынии: преобладание природного газа и нефти. Использование гидроэнергоресурсов. Черная и цветная металлургия. Крупнейшие центры машиностроения. Лесная и деревообрабатывающая промышленность.

Сельское хозяйство. Оценка природных условий. Ведущая роль растениеводства, главные культуры и их размещение. Животноводство.

Транспорт. Конфигурация железнодорожной сети. Трубопроводы. Дунай как транспортная магистраль.

Экономико-географические различия. Южная, Восточная, Центральная и Западная Румыния. Города: Бухарест, Плоешти, Галац, Клуж, Брашов.

Внешние экономические связи. Состав и география внешней торговли.

Народная Республика Болгария (1 час)

Экономико-географическое положение. Роль Дуная, Черного моря и сухопутных линий для связей Болгарии с другими странами.

Население. Размещение населения. Темпы и уровни урбанизации. Особенности национального состава.

Общая характеристика хозяйства. Превращение Болгарии за годы народной власти в страну быстро развивающейся современной промышленности и высокоразвитого сельского хозяйства.

Темпы роста, уровень развития, структура и размещение социалистической экономики. Место Болгарии в международном социалистическом разделении труда.

Промышленность. Оценка природных ресурсов. Использование отечественных энергоресурсов (лигниты, гидроэнергия) и импорт топлива и энергии. Цветная металлургия как отрасль специализации Болгарии в международном социалистическом разделении труда. Новостройки черной металлургии. Машиностроение НРБ и его специализация. Развитие химической промышленности. Высокая доля пищевкусовой промышленности.

Сельское хозяйство. Природные условия для сельского хозяйства. Преобладание растениеводства, размещение посевов пшеницы, кукурузы, табака, масличной розы. Животноводство. Создание системы аграрно-промышленных комплексов.

Транспорт. Роль железнодорожного и водного транспорта.

Экономико-географические различия. Северная Болгария, города Русе и Плевен. Южная Болгария, города София и Пловдив.

Внешние экономические связи. Состав и география внешней торговли.

Социалистическая Федеративная Республика Югославия¹

Особенности экономико-географического положения.

Население. Югославия — самая многонациональная страна в зарубежной Европе, федерация шести республик, представляющих славянские народы. Размещение населения. Доля городского населения.

Общая характеристика хозяйства. Индустриализация страны. Особенности развития сельского хозяйства. Сдвиги в размещении производства, подъем хозяйства прежде отсталых национальных окраин.

Промышленность. Богатство Югославии минеральными, лесными и гидроэнергетическими ресурсами. Энергетика. Большое значение цветной металлургии. Черная металлургия. Главные отрасли машиностроения, их размещение. Химическая промышленность. Создание нефтехимии. Лесная и деревообрабатывающая промышленность.

Сельское хозяйство. Резкие различия природных условий отдельных частей страны. Ведущая роль зерновых культур в растениеводстве. Животноводство, его характер в горных районах.

Транспорт. Роль железных дорог. Значение выхода СФРЮ к Адриатическому морю.

Экономико-географические различия. Большая внутренняя неоднородность отдельных частей Югославии. Северная часть — глав-

¹ На изучение Социалистической Федеративной Республики Югославии и Народной Республики Албании отводится один час.

ный район большинства отраслей обрабатывающей промышленности и сельского хозяйства. Крупнейшие города — Белград, Загреб. Южная, горная, часть, ее особенности.

Внешние экономические связи. Состав экспорта и импорта. Значение иностранного туризма во внешнеэкономических связях СФРЮ.

Народная Республика Албания

Экономико-географическое положение.

Однородность национального состава населения. Высокий естественный прирост. Размещение населения. Доля городского населения. Тирана — столица Албании.

Общая характеристика хозяйства. Большая отсталость в прошлом. Особенности развития после второй мировой войны.

Промышленность. Первенствующее положение пищевкусовой и легкой промышленности. Развитие добычи минерального сырья; переработка леса.

Сельское хозяйство. Природные условия для его ведения, главные отрасли, их размещение.

Транспорт. Внешние экономические связи.

Монгольская Народная Республика (1 час)

Особенности экономико-географического положения МНР.

Однородность национального состава. Естественное движение населения до революции и в годы народной власти. Размещение населения. Низкая средняя плотность населения.

Общая характеристика хозяйства. Большая отсталость Монголии в прошлом. Успехи социалистического строительства. Участие МНР в СЭВ.

Сельское хозяйство. Своеобразие природных условий страны. Ведущая роль животноводства. Развитие зернового хозяйства.

Промышленность. Главные ее отрасли — легкая и пищевая. Быстрый рост тяжелой промышленности, прежде всего энергетической и горнодобывающей.

Экономико-географические различия. Улан-Батор — столица и главный экономический центр МНР.

Транспорт. Внешние экономические связи.

Китайская Народная Республика (3 часа)

Экономико-географическое положение. Сухопутные и морские границы КНР.

Хозяйственная оценка природных условий и ресурсов. Резкие различия природных условий западной и восточной частей страны, создающие разные возможности для развития экономики, особенно сельского хозяйства и транспорта. Богатство КНР минеральным сырьем.

ем и гидроресурсами, бедность лесами. Необходимость преобразования природной среды.

Население. Его высокий естественный прирост. Особенности возрастного и полового состава населения. Острая проблема использования трудовых ресурсов в современном Китае.

Крайняя неравномерность размещения населения и связанные с этим хозяйственные затруднения. Преобладание в целом сельского населения. Миграции в города. Доля и абсолютная численность городского населения.

Многонациональный состав населения. Национальный вопрос в современном Китае.

Общая характеристика хозяйства. Социалистические преобразования в Китае после победы народной революции. Первый пятилетний план (1953—1957 гг.). Успехи экономического строительства. Сдвиги в географии хозяйства. Всесторонняя помощь социалистических стран, прежде всего СССР, китайскому народу.

Враждебная политика маоистов по отношению к Советскому Союзу, социалистическим странам, международному коммунистическому и рабочему движению. Резкое сокращение экономических связей с СССР и другими социалистическими странами. Авантюристическая внутренняя политика руководства КНР. Нарушение планомерного развития экономики; ее спад. Подрыв социалистических завоеваний китайского народа.

Промышленность. Ведущее место тяжелой индустрии. Топливо-энергетическая промышленность, ее размещение. Значение каменного угля. Создание нефтяной промышленности. Черная и цветная металлургия. Роль Северо-Восточного и Северного Китая в экономике страны. Создание в 50-е годы при помощи СССР главных отраслей современного машиностроения. Главные центры машиностроения. Химическая промышленность. Многоотраслевой состав легкой и пищевой промышленности, размещение отраслей, их связь с сельским хозяйством.

Сельское хозяйство. Его роль в жизни Китая. Уровень развития сельского хозяйства. Преобладание растениеводства. Технические культуры. Хлопок. Чай. Животноводство, его состав и размещение.

Транспорт. Железные дороги, размещение их сети. Строительство автомобильных дорог в горных районах. Речные пути, используемые с глубокой древности. Морские порты.

Экономико-географические различия. Северо-Восточный Китай — база тяжелой индустрии страны. Главные города — Шэньян, Харбин, Далянь. Восточная часть Китая — наиболее густо заселенная и освоенная. Северный Китай. Пекин—столица КНР. Автономный район. Внутренняя Монголия. Восточные и центральные провинции. Шанхай — крупнейший город Китая. Западная часть Китая. Особенности ее природы и хозяйства. Тибетский и Синьцзян-Уйгурский автономные районы.

Внешние экономические связи.

Корейская Народно-Демократическая Республика. Демократическая Республика Вьетнам

(сравнительная характеристика) (1 час)

Экономико-географическое положение КНДР и ДРВ — общие черты и различия.

Население. Однородность национального состава КНДР, многонациональный состав населения ДРВ. Высокая средняя плотность населения КНДР и ДРВ, общие черты географии населения. Степень урбанизации. Столицы — Пхеньян и Ханой.

Общая характеристика хозяйства. Освобождение Кореи и Вьетнама от колониального гнета после второй мировой войны. Образование КНДР и ДРВ. Раскол Кореи и Вьетнама на два государства в результате вмешательства империалистов США. Социалистические преобразования в КНДР и ДРВ. Успехи развития экономики. Отражение ДРВ агрессии империалистов США. Победа вьетнамского народа.

Промышленность. Ведущая роль тяжелой индустрии, опирающейся на богатые местные природные ресурсы в КНДР (энергетической, черной и цветной металлургии, машиностроения, химической промышленности). Преобладание пищевкусовой и легкой промышленности в ДРВ. Зарождение и развитие в ней тяжелой индустрии.

Сельское хозяйство. Общие черты и различия природных условий КНДР и ДРВ. Первенствующее положение растениеводства, прежде всего рисосеяния, в сельском хозяйстве республик. Технические культуры умеренного пояса в КНДР, субтропические в ДРВ. Животноводство.

Транспорт. Внешние экономические связи. Значение железнодорожного транспорта для КНДР, речного — для ДРВ, морского — для этих республик. Роль внешних экономических связей с социалистическими государствами, особенно с СССР, для ДРВ и КНДР. Различие состава внешней торговли КНДР и ДРВ.

Республика Куба (1 час)

Республика Куба — первая социалистическая страна в западном полушарии. Особенности политико- и экономико-географического положения: удаленность от других социалистических стран и близость к США.

Население. Сложность этнического состава. Особенности размещения.

Общая характеристика хозяйства. Основные черты структуры и размещения. Особенности экономики по сравнению с экономикой других социалистических стран. Роль Кубы в международном социалистическом разделении труда.

Сельское хозяйство. Оценка природных условий. Аграрные преобразования. Значение сахарного тростника. География сельскохозяйственных культур.

Промышленность. Развитие отраслей, базирующихся на отечественных природных ресурсах. Ведущие отрасли добывающей и обрабатывающей промышленности.

Транспорт. Ведущая роль морского и железнодорожного транспорта.

Экономико-географические различия. Куба — единый территориально-производственный комплекс. Новые промышленные центры. Столица Гавана.

Внешние экономические связи. Широкое развитие торговли с социалистическими странами, особенно с СССР.

Международное социалистическое разделение труда (1 час)

Понятие о специализации и кооперировании. Межотраслевая и внутриотраслевая специализация в международном масштабе. Межгосударственное кооперирование производства. Развитие специализации и кооперирования в условиях социалистической экономической интеграции.

Внешняя торговля как форма международного социалистического разделения труда. Внешняя торговля между странами СЭВ. Роль СССР.

Совместное строительство и финансирование народнохозяйственных объектов. Разработка совместными усилиями природных ресурсов Советского Союза и других социалистических стран — членов СЭВ.

Научно-техническое сотрудничество стран СЭВ.

Совместная плановая деятельность. Долгосрочная координация народнохозяйственных планов. Международные экономические организации стран СЭВ.

Обобщающее повторение по теме «Социалистические страны» (1 час)

Характеристика экономико-географического положения, использования природных условий и ресурсов, населения, хозяйства в целом, промышленности, сельского хозяйства, транспорта, экономико-географических различий и внешних экономических связей социалистических стран.

Практические работы (составление обобщающих диаграмм, карт-диаграмм, картограмм, графиков, картосхем и таблиц) по этим разделам темы.

Тема V. РАЗВИТИЕ КАПИТАЛИСТИЧЕСКИЕ СТРАНЫ

(20 час.)

Общая характеристика (1 час)

Характерные черты населения. Сравнительно низкие темпы естественного прироста. Высокий уровень урбанизации, распространение групповых форм расселения. Увеличение доли занятых в производственной сфере. Особенности классовой структуры населения. Аграрный строй.

Типичные общие черты экономики. Ведущая роль промышленности в образовании национального дохода. Структурные сдвиги в промышленности в период НТР. Территориальная концентрация производства.

Сельское хозяйство. Преобладание животноводства. Основные типы сельского хозяйства.

Высокий уровень развития транспорта и внешних экономических связей.

Воздействие государственно-монополистического капитализма на экономику развитых капиталистических стран. Милитаризация экономики. Капиталистическая экономическая интеграция. Рост противоречий между капиталистическими странами на мировом рынке.

Закон неравномерности экономического и политического развития при капитализме, открытый В. И. Лениным. Его действие в современную эпоху. Неравномерность размещения производства.

Основные различия между развитыми капиталистическими странами. Главные капиталистические страны. Малые капиталистические страны Западной Европы. Канада и Австралия. Южно-Африканская Республика.

Соединенные Штаты Америки (4 часа)

Состав территории. Характеристика экономико-географического положения, его влияние на развитие хозяйства.

Оценка природных условий как фактора, способствующего развитию производительных сил. Разнообразие климатических и почвенных условий, обеспечивающих возможность возделывания разнообразных сельскохозяйственных культур. Богатство энергетическим и минеральным сырьем, особое значение нефти, природного газа и железорудных месторождений.

Население. Численность, особенности формирования американской нации; роль иммиграции. Сложность этнического состава населения, классовая сущность политики расовой дискриминации в отношении негритянского населения и других этнических групп. Урбанизация как основной процесс, обуславливающий размещение населения. Уровень развития урбанизации и ее формы. Сдвиги в структуре занятости населения под влиянием научно-технической револю-

ции. Классовый состав населения. Основные черты государственного строя.

Общая характеристика хозяйства. США — страна высокого уровня развития государственно-монополистического капитализма. Структура хозяйства, ее изменения в результате научно-технической революции. Проявление закона неравномерности развития в темпах роста и размещении отраслей хозяйства. Военно-промышленные комплексы. Монополии США — основная сила современного империализма. Экономическая экспансия США.

Промышленность. Высокая степень концентрации производства и технической оснащенности. Структурные сдвиги и причины, их вызывающие. Ведущие отрасли промышленности, особое значение новейших отраслей. Размещение важнейших отраслей промышленности.

Сельское хозяйство. Аграрный строй и технический уровень сельскохозяйственного производства. Роль монополий в создании аграрно-промышленных комплексов. Специализация сельского хозяйства. Соотношение растениеводства и животноводства по основным экономическим районам. Размещение ведущих культур и отраслей животноводства.

Транспорт. Широкое развитие всех отраслей транспорта, особо важное значение автомобильного, авиационного и трубопроводного транспорта. Состав и направление основных грузопотоков по территории страны.

Основные экономические районы. Краткая экономико-географическая характеристика районов промышленного Севера, бывшего рабовладельческого Юга и колонизируемого Запада и их важнейших промышленно-городских агломераций: Нью-Йорка, Филадельфии, Балтимора, Чикаго, Детройта, Лос-Анджелеса и Сан-Франциско. Факты, определившие быстрый рост этих агломераций и основные хозяйственные функции каждой агломерации. Экономико-географические особенности столицы США Вашингтона.

Владения США, их транспортное и стратегическое значение. Внешние экономические связи. Состав и направление внешней торговли; особенности внешнеторговых отношений с развитыми капиталистическими и развивающимися странами. Внешнеэкономическая политика в отношении социалистических стран. США — крупнейший экспортер капитала; основные направления вывоза капитала и важнейшие сферы его приложения.

Япония (3 часа)

Состав территории, оценка экономико-географического положения.

Население. Численность и демографические особенности населения. Несостоятельность «теории перенаселения» Японских островов. Нарастающие темпы урбанизации как основной фактор разме-

щения населения. Приморское размещение городов и городских агломераций. Изменения в структуре занятости и классовом составе населения после второй мировой войны; причины, их обуславливающие. Основные черты государственного строя.

Общая характеристика хозяйства. Быстрые темпы роста и перестройки хозяйства в послевоенное время. Структура хозяйства, ее особенности: «двойственная структура промышленности», быстрая перестройка сельского хозяйства, идущего в своем развитии по капиталистическому пути. Характерные черты размещения производительных сил, усиление неравномерности размещения хозяйства.

Промышленность. Ограниченность минерально-сырьевой и энергетической базы, ориентация промышленности на внешние рынки сырья и топлива. Высокое развитие энергетического хозяйства и новейших отраслей промышленности, широкое внедрение достижений научно-технической революции. Ведущие отрасли промышленности и их размещение.

Сельское хозяйство. Разнообразие природных условий, позволяющих выращивать большой ассортимент сельскохозяйственных культур. Высокий технический уровень сельскохозяйственного производства. Структура сельского хозяйства: преобладающее значение растениеводства при опережающих темпах развития животноводства. Размещение основных культур. Хозяйственное значение рыболовства и морских промыслов.

Транспорт. Высокое развитие разнообразных отраслей транспорта, особое значение морского транспорта.

Экономико-географические различия. Особенности историко-экономического развития и неравномерность размещения хозяйства как факторы, определившие внутренние экономические различия отдельных территорий. Особое значение в хозяйстве страны центральной части острова Хонсю. Специализация экономики территорий южного Хонсю и северного Кюсю, северного Хонсю и островов Си-коку и Хоккайдо. Экономико-географическая характеристика важнейших промышленно-городских агломераций: Токио, Нагои, Осака-Кобе-Киото, Китакою, Нагасаки и Хакодате.

Внешние экономические связи. Состав и направление внешней торговли, особенности внешнеторговых связей с развитыми капиталистическими и развивающимися странами. Значение развития связей с СССР и другими социалистическими странами. Экспорт капитала, его формы, основные направления и сферы приложения.

Великобритания (2 часа)

Состав территории. Влияние экономико-географического положения на хозяйство.

Население. Численность, естественный прирост и размещение. Высокий уровень урбанизации. Концентрация населения в городских агломерациях. Классовый состав населения, структура заня-

тости. Особенности национального состава. Основные черты государственного строя.

Общая характеристика хозяйства. Роль Великобритании в мировом капиталистическом промышленном производстве. Высокий уровень развития промышленности, структурные сдвиги в связи с научно-техническим прогрессом. Упадок старых отраслей промышленности. Значение государственно-монополистического капитала. Относительно малая доля сельскохозяйственного производства в национальном доходе страны. Большая зависимость экономики от импорта важнейших видов сырья и топлива, продовольственных товаров и экспорта готовых изделий.

Промышленность. Оценка природных ресурсов для развития промышленности. Богатство каменным углем, новые месторождения природного газа. Основные черты развития и размещения ведущих отраслей — энергетики, черной и цветной металлургии, машиностроения и химической промышленности.

Сельское хозяйство. Оценка природных условий для растениеводства и животноводства. Структура сельского хозяйства. Его высокий технический уровень. Размещение ведущих отраслей. Значение морского рыболовства. Транспорт. Значение железнодорожного и автомобильного транспорта для внутренних перевозок. Роль морского судоходства как главного средства обслуживания внешних экономических связей.

Экономико-географические различия. Города — организующие центры крупнейших промышленных районов: Лондон, Бирмингем, Манчестер, Ливерпуль, Шеффилд, Ньюкасл, Глазго. Особенности политического и экономического положения Ольстера.

Внешние экономические связи, их исключительно важная роль в развитии экономики. Состав и направление внешней торговли. Пассивность торгового баланса. Экспорт капитала.

Федеративная Республика Германии (2 часа)

Состав территории и экономико-географическое положение. Образование ФРГ; ее федеративное устройство. Положение ФРГ на перекрестке транспортных путей зарубежной Европы. Значение выхода к Северному морю. Соседи ФРГ. Роль договоров ФРГ с Советским Союзом, ПНР, ГДР и ЧССР в деле улучшения политической обстановки в Европе.

Население. ФРГ — первая по числу жителей страна в зарубежной Европе. Миграция населения в Западную Германию после второй мировой войны. Высокая средняя плотность населения и высокий уровень урбанизации. Рурская агломерация. Индустриальный характер занятости населения. Резкая дифференциация классового состава.

Общая характеристика хозяйства. Высокий уровень развития экономики ФРГ. Ее место среди империалистических держав, в

«Общем рынке». Причины быстрого развития экономики ФРГ после второй мировой войны. Сдвиги в размещении ее хозяйства.

Промышленность. Степень ее обеспеченности природными ресурсами. Энергетика. Снижение роли каменного угля и возрастание роли нефти. Строительство АЭС. Размещение энергетики. Черная и цветная металлургия. Машиностроение — ведущая отрасль промышленности ФРГ.

Главные районы и центры машиностроения. Мощная химическая индустрия. Все большая замена угля нефтью в качестве сырья. Главные районы химической промышленности.

Сельское хозяйство. Оценка природных условий ФРГ для сельского хозяйства. Особенности социальной структуры сельского хозяйства. Ведущее место высокоинтенсивного животноводства. География растениеводства и животноводства.

Транспорт. Роль железнодорожного и автомобильного транспорта. Конкуренция между ними. Густая сеть внутренних водных путей. Восстановление после второй мировой войны крупного морского флота.

Экономико-географические различия. Западная часть, особенно Рурский бассейн, — главный индустриальный район страны. Города Рурского бассейна — Эссен, Дуйсбург. Другие важнейшие города западной части ФРГ — Кёльн, Дюссельдорф, их функции. Бонн — столица ФРГ. Южная часть ФРГ. Особенности ее хозяйства. Мюнхен — столица Баварии. Северная и восточная части страны. Гамбург — крупнейший город и порт ФРГ.

Внешние экономические связи. Значительная зависимость ФРГ от внешних экономических связей. География ее внешней торговли. Расширение внешнеторговых связей с СССР и другими социалистическими странами. Индустриальный характер состава внешней торговли ФРГ.

Франция (2 часа)

Экономико-географическое положение и его влияние на хозяйство.

Население. Изменение численности населения, влияние естественного прироста и внешних миграций. Особенности расселения. Городское и сельское население. Влияние внутренних миграций на размещение населения. Рост урбанизации и особая роль Парижа. Классовый состав: значительная прослойка мелкой буржуазии. Структура занятости. Однородность национального состава. Основные черты государственного строя.

Общая характеристика хозяйства. Роль Франции в производстве промышленной продукции капиталистического мира. Сильные позиции государственно-монополистического капитала. Структура хозяйства: высокий уровень развития промышленности и одновременно большая роль сельскохозяйственного производства. Обновление

технической базы экономики под влиянием научно-технической революции.

Промышленность. Обеспеченность природными ресурсами, развитие и размещение ведущих отраслей промышленности — энергетики, черной и цветной металлургии, машиностроения и текстильной промышленности. Особая роль новейших отраслей — атомной, электроники, а также автомобильной, самолетостроения.

Сельское хозяйство. Значение разнообразных природных условий для развития и размещения сельского хозяйства. Структура сельского хозяйства. Размещение главных отраслей.

Транспорт. Большое значение электрифицированных железных дорог, автомобильного транспорта. Радиальное направление транспортных путей. Морское судоходство.

Экономико-географические различия. Исключительная роль Парижа в географическом разделении труда во Франции. Другие города: Гавр, Лилль, Лион, Марсель, Бордо, Тулуза. Центры притяжения населения и развития разнообразных функций.

Внешние экономические связи. Состав и география внешней торговли. Экономическое и научно-техническое сотрудничество с СССР.

Италия (2 часа)

Состав территории. Экономико-географическое положение, его влияние на хозяйство.

Население. Численность, естественный прирост. Значение эмиграции и ее причины. Размещение населения. Национальный состав. Роль религии. Ватикан — центр католичества. Основные черты государственного строя.

Общая характеристика хозяйства. Место Италии в промышленном производстве капиталистических стран. Быстрые темпы роста промышленности в послевоенное время. Структура промышленности. Усиление роли государственно-монополистического капитала. Большое значение сельского хозяйства, сохранение в нем феодальных пережитков. Неравномерность размещения хозяйства по районам.

Промышленность. Оценка природных ресурсов для развития промышленности. Бедность топливными и главнейшими минеральными ресурсами. Значение водной энергии. Главные отрасли промышленности и их размещение. Особая роль машиностроения и химической промышленности.

Сельское хозяйство. Оценка природных условий для развития сельского хозяйства. Различия в природных условиях между севером и югом Италии. Особенности аграрного строя. Специализация сельского хозяйства, главные отрасли и их размещение.

Транспорт. Высокая степень электрификации железных дорог. Рост автомобильного транспорта. Морское судоходство.

Внешние экономические связи. Состав ввоза и вывоза и география внешней торговли. Значение международного туризма.

Малые капиталистические страны Европы (1 час)

Политическая карта. Экономико-географическое положение стран Средней, Северной и Южной Европы.

Население. Однородность его национального состава в большинстве стран. Многонациональная Испания. Высокая плотность населения и высокий уровень урбанизации в странах Средней Европы, слабая заселенность Северной Европы.

Общая характеристика хозяйства. Заметная роль малых стран Европы в международном капиталистическом разделении труда. Зависимость их от империалистических держав. Различный уровень экономического развития.

Промышленность. Большая неравномерность обеспеченности природными ресурсами. Северная Европа. Гидроэнергетика, электрометаллургия и электрохимия Норвегии и Швеции. Комплекс тяжелой индустрии Швеции. Судостроение. Северная Европа — один из главных «лесных цехов» мира.

Средняя Европа. Высокий уровень развития промышленности. Сильная зависимость энергетики большинства стран от импорта нефти; ГЭС в Швейцарии и Австрии. Черная металлургия Бельгии и Люксембурга, точное и тонкое машиностроение Нидерландов и Швейцарии. Южная Европа. Промышленность Испании. Сельское хозяйство. Высокоразвитое сельское хозяйство стран Средней и Северной Европы. Животноводство преимущественно молочно-мясного направления. Рыбное хозяйство в Норвегии и Исландии. Земледелие. Овощеводство. Черты феодальной отсталости в сельском хозяйстве стран Южной Европы.

Транспорт. Важнейшее значение морского транспорта для внешних и внутренних связей стран Северной и Южной Европы. Флоты Норвегии и Греции — «морские перевозчики». Густая сеть железных и автомобильных дорог в странах Средней Европы.

Роль малых капиталистических стран Европы в мировой торговле. География их внешней торговли. Большое значение иностранного туризма.

Канада и Австралия

(сравнительная характеристика) (2 часа)

Состав территории. Политико- и экономико-географическое положение Австралии и Канады.

Хозяйственная оценка природных условий и ресурсов. Богатство различными полезными ископаемыми.

Население. Влияние иммиграции на формирование национального состава и численность населения обеих стран. Судьба коренных жителей. Исключительно неравномерное размещение населения по территории государств и высокий уровень урбанизации, особенно в Австралии.

Общая характеристика хозяйства. Двойственное положение Канады и Австралии в капиталистическом мире: высокий уровень развития экономики и значительная зависимость от иностранного капитала. Неравномерное размещение производства. Роль обеих стран в мировом капиталистическом хозяйстве. Более высокий уровень развития Канады.

Промышленность. Ее ведущие отрасли в Канаде и Австралии: машиностроение, горнодобывающая промышленность, энергетика, цветная металлургия, пищевкусовая. Лесообрабатывающая и целлюлозно-бумажная промышленность Канады.

Сельское хозяйство. Сходные черты аграрных отношений в Канаде и Австралии. Различия природных условий по странам. Животноводство — ведущая отрасль, его география и различия в специализации по странам. Значение растениеводства в экономике стран. Размещение основных сельскохозяйственных культур.

Транспорт. Уровень развития. Неравномерность размещения транспортной сети по территории. Большая роль водных и воздушных путей во внутренних и внешних связях обоих государств.

Экономико-географические различия. Два основных типа экономических районов: районы давнего освоения с городами Монреаль, Торонто в Канаде и Мельбурн, Сидней в Австралии; районы нового освоения, ныне быстро развивающиеся — Север, Северо-Запад Канады, западные и центральные районы Австралии.

Внешние экономические связи. Особенности структуры внешней торговли в обеих странах, преобладание сырья и полуфабрикатов в экспорте. Черты сходства и различия в структуре и географии внешней торговли Канады и Австралии.

Обобщающее повторение по теме «Развитые капиталистические страны» (1 час)

Характеристика экономико-географического положения, использования природных условий и ресурсов, населения, хозяйства в целом, промышленности, сельского хозяйства, транспорта, экономико-географических различий и внешних экономических связей развитых капиталистических стран.

Практические работы (составление обобщающих диаграмм, картограмм, картодиаграмм, графиков, картосхем и таблиц) по этим разделам темы.

Тема VI. РАЗВИВАЮЩИЕСЯ СТРАНЫ (18 час.)

Общая характеристика (1 час)

Понятие «развивающиеся страны». Экономическая отсталость как главная общая черта этих стран.

Типичные общие черты географии населения.

Преобладание второго типа воспроизводства населения. Отрицательные последствия демографического взрыва. Меры по снижению естественного прироста. Характерные черты размещения населения. Темпы и уровни урбанизации; так называемая ложная урбанизация. Особенности классовой структуры. Этнический состав.

Типичные общие черты географии хозяйства. Низкий уровень экономического развития. Зависимость от мирового капиталистического рынка. Нерациональная структура экономики: преобладание сельского хозяйства над промышленностью, преобладание горнодобывающей промышленности над обрабатывающей, слабое развитие тяжелой промышленности. Характерные черты размещения производства.

Задача достижения экономической независимости, ликвидации господства монополий, последствий колониализма и неоколониализма. Социально-экономические преобразования в странах, вставших на некапиталистический путь развития.

Основные различия между развивающимися странами. Страны Азии. Страны Африки. Страны Латинской Америки.

Страны Южной и Юго-Восточной Азии (1 час)

Состав территории; особенности политико- и экономико-географического положения.

Хозяйственная оценка природных условий. Природные возможности для выращивания ценных субтропических и тропических культур; богатство полезными ископаемыми, мировое значение месторождений олова и хромитов.

Население. Проблемы, связанные с высоким естественным приростом и быстрым ростом численности населения. Особенности этнического состава и размещения населения.

Общая характеристика хозяйства. Отсталость социально-экономической структуры хозяйства как наследие колониализма. Различные пути перестройки национальной экономики. Прогрессивное значение социальных преобразований в Бирме и Бангладеш; успехи в развитии хозяйства Индии. Значение помощи СССР и других социалистических стран в хозяйственном строительстве. Ведущие отрасли хозяйства: сельское и лесное хозяйство, добывающая промышленность, их значение в мировом производстве и размещение по странам. Слабое развитие транспорта как отражение низкого уровня развития хозяйства. Зависимость от иностранных государств по экспортно-импортным перевозкам.

Индия (2 часа)

Экономико-географическое положение, его влияние на развитие хозяйства.

Население, его численность и рост. Проблемы, связанные с высоким естественным приростом и особенностями возрастной и половой

структуры населения. Высокие темпы урбанизации при преобладании сельского расселения. Изменения в структуре занятости и классовом составе населения.

Общая характеристика хозяйства. Мероприятия правительства по строительству национальной промышленности и подъему сельского хозяйства. Создание государственного сектора экономики. Помощь СССР и других социалистических стран в хозяйственном строительстве. Структура хозяйства; ведущее значение сельского хозяйства при опережающих темпах роста промышленности.

Сельское хозяйство. Особенности природных условий, обеспечивающих возможность развития разностороннего сельского хозяйства при условии орошения земель. Незаконченность аграрных реформ, малоземелье крестьян и низкий технический уровень сельскохозяйственного производства. Структура сельского хозяйства, решающее значение растениеводства. Основные зерновые и технические культуры, их размещение.

Промышленность. Богатые ресурсы минерального сырья, особое значение железорудных и марганцевых месторождений; ограниченность разведанных топливно-энергетических ресурсов. Роль СССР и других социалистических стран в развитии геолого-поисковых работ. Структурные и технические сдвиги в обрабатывающей промышленности. Создание металлургии, развитие разнообразных отраслей машиностроения и химической промышленности. Значение отраслей легкой промышленности, сохранение ремесленного производства. Основные черты размещения промышленности.

Транспорт. Отраслевой состав транспорта, особое значение морского и железнодорожного транспорта.

Экономико-географические различия. Ведущая роль в хозяйстве страны северо-восточных штатов; специализация северо-западных, западных и центральных, южных штатов. Характеристика крупнейших городов и городских агломераций: Калькутты, Дели, Бомбея, Мадраса и Бенгалуру.

Внешние экономические связи. Состав и направление внешней торговли. Значение широкого развития экономических и культурных связей с СССР и другими социалистическими странами.

Страны Юго-Западной Азии (2 часа)

Состав территории, политико- и экономико-географическое положение.

Оценка природных условий и ресурсов. Значение ирригации для развития сельского хозяйства. Состав и размещение полезных ископаемых; мировое значение ресурсов нефти.

Население. Численность и быстрый рост населения в результате высокого естественного прироста. Особенности размещения населения, характерные черты урбанизации и типы городов. Оазисное расселение в полупустынных районах. Проблемы, обусловленные сложностью этнического состава населения.

Общая характеристика хозяйства. Отсталость хозяйства и черты колониальной экономики. Различные пути преобразования хозяйства. Успехи стран, вставших на путь некапиталистического развития. Формы проникновения иностранного капитала, роль международных монополий в хозяйственном строительстве ряда стран.

Промышленность. Преобладающее значение добывающей промышленности, ведущая роль нефтедобычи в ряде стран. Структура обрабатывающей промышленности, размещение основных отраслей. Сохранение национальных ремесел, их роль в экспорте стран Юго-Западной Азии.

Сельское хозяйство. Аграрный строй и пути его перестройки. Техническая отсталость сельскохозяйственного производства, полунатуральный характер хозяйства в ряде стран. Отрасли экспортного значения и их размещение.

Транспорт. Слабое развитие транспорта в большинстве стран; особая роль портовых городов и морского транспорта.

Экономико-географические различия. Различия в уровне развития и специализации разных стран. Страны с многоотраслевым хозяйством (Турция, Иран, Ирак и другие). Узкоспециализированные страны: нефтедобывающие (Бахрейн, Кувейт и другие) и с монокультурным сельским хозяйством (Йемен, Иордания и другие).

Страны Африки (4 часа)

Развивающиеся страны на политической карте Африки. Подразделение их на пять групп: страны Северной и Западной Африки; Центральной, Восточной и Южной Африки.

Политико- и экономико-географическое положение. Влияние на хозяйство стран Северной Африки морских внешних связей с Европой и Азией. Трудности в осуществлении связей в условиях пустыни Сахары. Различия в экономико-географическом положении стран Западной и Центральной Африки. Экономико-географическое положение стран Восточной Африки. Особенности политико-географического положения стран Южной Африки.

Природные условия, способствующие развитию хозяйства. Различные формы поверхности; хозяйственное использование поверхности различных форм. Хозяйственная оценка климатических условий стран Северной и Тропической Африки. Сильная деградация почв. Большие запасы ценных пород древесины в странах Западной и Центральной Африки. Значение рек как источников энергии, орошения и транспортных путей. Богатство стран Северной Африки фосфоритами и нефтью, перспективное значение железной руды. Богатейшие месторождения золота, алмазов, цветных металлов, железной и марганцевой руды, урановых руд, нефти в странах Западной и Центральной Африки.

Население. Основные проблемы численности, естественного прироста, трудовых ресурсов, культуры населения. Этнический состав населения. Однородность национального состава населения Северной

Африки, консолидация его в нации. Сложность национальных проблем в других регионах. Характерные черты размещения населения. Низкий уровень урбанизации, возрастание ее темпов. Основные черты классового состава населения и структуры занятости.

Общая характеристика хозяйства. Низкий уровень экономического развития как итог длительного господства империалистических государств. Ведущая роль экстенсивного сельского хозяйства, слабое развитие обрабатывающей промышленности и транспорта. Постепенное изменение колониальной структуры экономики в странах социалистической ориентации. Большая роль иностранного капитала в ряде стран и его отрицательное влияние на хозяйство. Различия между развивающимися странами по уровню и темпам экономического развития. Более высокий уровень экономического развития стран Северной Африки.

Сельское хозяйство. Сложность аграрных отношений. Роль помещичьего хозяйства в странах Северной Африки. Коренные изменения в системе землевладения и землепользования в передовых странах Северной Африки. Типы хозяйства в остальных развивающихся странах Африки. Значение общинного землевладения. Главные отрасли сельскохозяйственного производства. Роль и направление растениеводства и животноводства. География сельского хозяйства в странах Северной и Тропической Африки.

Промышленность. Особая роль горнодобывающей промышленности. Основные черты ее географии в странах Северной, Центральной и Западной Африки. Освоение новых месторождений во многих странах. Структура обрабатывающей промышленности. Ведущая роль легкой и пищевой промышленности. Большое значение кустарного производства. Начальная стадия развития отраслей тяжелой промышленности. Размещение обрабатывающей промышленности и крупнейшие промышленные города.

Транспорт. Недостаточная обеспеченность транспортными путями. География сети железнодорожных и автомобильных дорог и перспективы строительства. Морской и воздушный транспорт, его значение для внешних связей.

Внешние экономические связи. Большая зависимость стран Африки от экспорта продукции сельского хозяйства и минерального сырья и от импорта промышленных изделий. География внешней торговли. Содействие СССР и других социалистических стран экономическому развитию развивающихся стран Африки. Развитие внутренних межгосударственных связей. Роль Организации африканского единства в развитии этих связей.

Арабская Республика Египет (1 час)

Состав территории и особенности политико- и экономико-географического положения. Борьба против империалистической агрессии Израиля.

Население, концентрация его в долине Нила. Быстрые темпы урбанизации. Национальный состав населения. Изменения в классовом составе за годы независимости.

Общая характеристика хозяйства. Социально-экономические преобразования, приведшие к укреплению и росту национальной экономики. Преобладающая роль государственного сектора в национальном доходе. Изменения в структуре хозяйства.

Сельское хозяйство. Оценка природных условий для развития сельского хозяйства. Значение орошаемых земель. Аграрные законы и изменения в аграрных отношениях. Отрасли сельского хозяйства, их размещение, ведущее значение хлопководства.

Промышленность. Оценка природных ресурсов. Структурные сдвиги в промышленности, темпы развития и размещения.

Экономико-географические различия. Дельта Нила как главный район промышленного производства и хлопководства. Формирование промышленного комплекса в районе Асуанской ГЭС. Крупнейшие промышленные города Каир и Александрия.

Структура и география внешней торговли, значение экономического сотрудничества с СССР и другими социалистическими странами.

Страны Латинской Америки (4 часа)

Состав территории. Политико- и экономико-географическое положение стран Латинской Америки. Антиимпериалистическая борьба народов Латинской Америки за экономическую и политическую независимость.

Хозяйственная оценка природных условий и ресурсов. Деление латиноамериканских стран на четыре группы по характеру природных условий и ресурсов. Природные предпосылки для развития хозяйственной деятельности.

Население. Сложность этнического состава и размещение этнических групп по государствам. Особенности естественного движения и возрастного состава населения. Факторы, влияющие на размещение населения. Причины быстрых темпов урбанизации. Крупнейшие городские агломерации: Буэнос-Айрес, Мехико, Рио-де-Жанейро, Сан-Паулу. Классовый состав населения. Структура занятости.

Общая характеристика хозяйства. Особенности формирования экономики и ее современная структура. Формы борьбы за экономическую независимость: расширение государственного сектора, национализация месторождений полезных ископаемых и промышленных предприятий, аграрные реформы, освоение внутренних районов. Группировка государств по уровню экономического развития.

Сельское хозяйство. Особенности аграрного строя и аграрных реформ в различных государствах Латинской Америки. Растениеводство как ведущая отрасль сельского хозяйства в большинстве стран. Экспортные и импортные культуры и их размещение. Животноводство, его специализация по отдельным странам.

Промышленность. Особенности ее развития и размещения. Структурные сдвиги в обрабатывающей промышленности за последние 10—15 лет. Краткая характеристика ведущих отраслей: горнодобывающей промышленности, цветной и черной металлургии, машиностроения, текстильной и пищевой.

Транспорт. Конфигурация транспортной сети как отражение зависимости латиноамериканских стран от внешнего рынка. Особое значение железнодорожного транспорта для внутренних связей и морского для внешних.

Внешние экономические связи. Типичная структура внешней торговли латиноамериканских государств. Основные черты ее географии. Расширение торговых отношений между латиноамериканскими странами и странами мировой социалистической системы.

Бразилия (1 час)

Экономико-географическое положение.

Население. Закономерности его размещения и сложность этнического состава.

Общая характеристика хозяйства. Структура хозяйства и история его формирования. Засилье иностранных монополий и пережитки феодализма как факторы, тормозящие развитие хозяйства. Изменения в структуре экономики.

Промышленность. Богатство минеральными ресурсами. Главные отрасли: горнодобывающая промышленность, энергетика, цветная и черная металлургия, машиностроение.

Сельское хозяйство. Растениеводство — ведущая отрасль, ориентирующаяся на экспорт. Место Бразилии в капиталистическом мире по производству и экспорту некоторых сельскохозяйственных культур. География потребительских и экспортных культур.

Экономико-географические различия. Юг и Юго-Восток с городами Сан-Паулу, Рио-де-Жанейро. Северо-Восток. Северные, центральные и западные территории.

Внешние экономические связи. Структура и география внешней торговли.

Обобщающее повторение по теме «Развивающиеся страны»

(1 час)

Характеристика экономико-географического положения, использования природных условий и ресурсов, населения, хозяйства в целом, промышленности, сельского хозяйства, транспорта, экономико-географических различий и внешних экономических связей развивающихся стран.

Практические работы (составление обобщающих диаграмм, картдиаграмм, картограмм, графиков, картосхем и таблиц) по этим разделам темы.

Международное капиталистическое разделение труда

(1 час)

Специализация и кооперирование стран в мировой капиталистической системе хозяйства. Многоотраслевая экономика развитых капиталистических государств. Узкая, однобокая специализация ряда развивающихся стран; понятие монокультуры. Территориальный разрыв между странами (районами) добычи и потребления. Принципиальные различия между специализацией и кооперированием при социализме и капитализме.

Внешняя торговля как форма международного капиталистического разделения труда. Структура внешней торговли развитых капиталистических и развивающихся стран. Основные черты географии их внешней торговли. Понятие о неэквивалентном обмене.

Вывоз капитала как одна из важнейших форм внешних экономических связей стран капитализма.

Развивающиеся страны в системе международного капиталистического разделения труда. Империалистические цели экономической политики капиталистических государств по отношению к этим странам. Сотрудничество социалистических государств с развивающимися странами, направленное на укрепление их экономической независимости. Крупнейшие новостройки, создаваемые в странах Азии и Африки с помощью стран социализма.

Тема VII. ЭКОНОМИЧЕСКОЕ СОРЕВНОВАНИЕ ДВУХ МИРОВЫХ СИСТЕМ

(2 часа)

Экономическое соревнование двух мировых систем — социалистической и капиталистической.

Соотношение темпов роста социалистических и капиталистических стран, стран СЭВ и стран «Общего рынка», Советского Союза и США. Преимущество социалистических стран перед капиталистическими странами в темпах роста производства.

Экономический потенциал двух мировых систем. Удельный вес социалистической системы хозяйства в мировом промышленном и сельскохозяйственном производстве. Роль стран СЭВ в мировом хозяйстве. Советский Союз — великая индустриальная держава. Успехи СССР в экономическом соревновании с США.

Экономическое соревнование и структура производства. Использование достижений НТР и интенсификации хозяйства в социалистических странах.

Экономическое соревнование и размещение производства. Генеральная схема развития и размещения производства в СССР. Экономическая интеграция социалистических стран и постепенное формирование единой рациональной системы размещения производства в масштабах всего содружества стран СЭВ.

Экономические связи между странами двух мировых систем как основа мирного сосуществования государств с различным общественным строем. Экономические связи стран СЭВ, Советского Союза со странами Западной Европы, Японией, США. Неизбежность победы социализма в экономическом соревновании с капитализмом.

Редактор Давыдова Т. Ф.
Технический редактор Еникеева Р. С.
Корректор Иванова К. А.

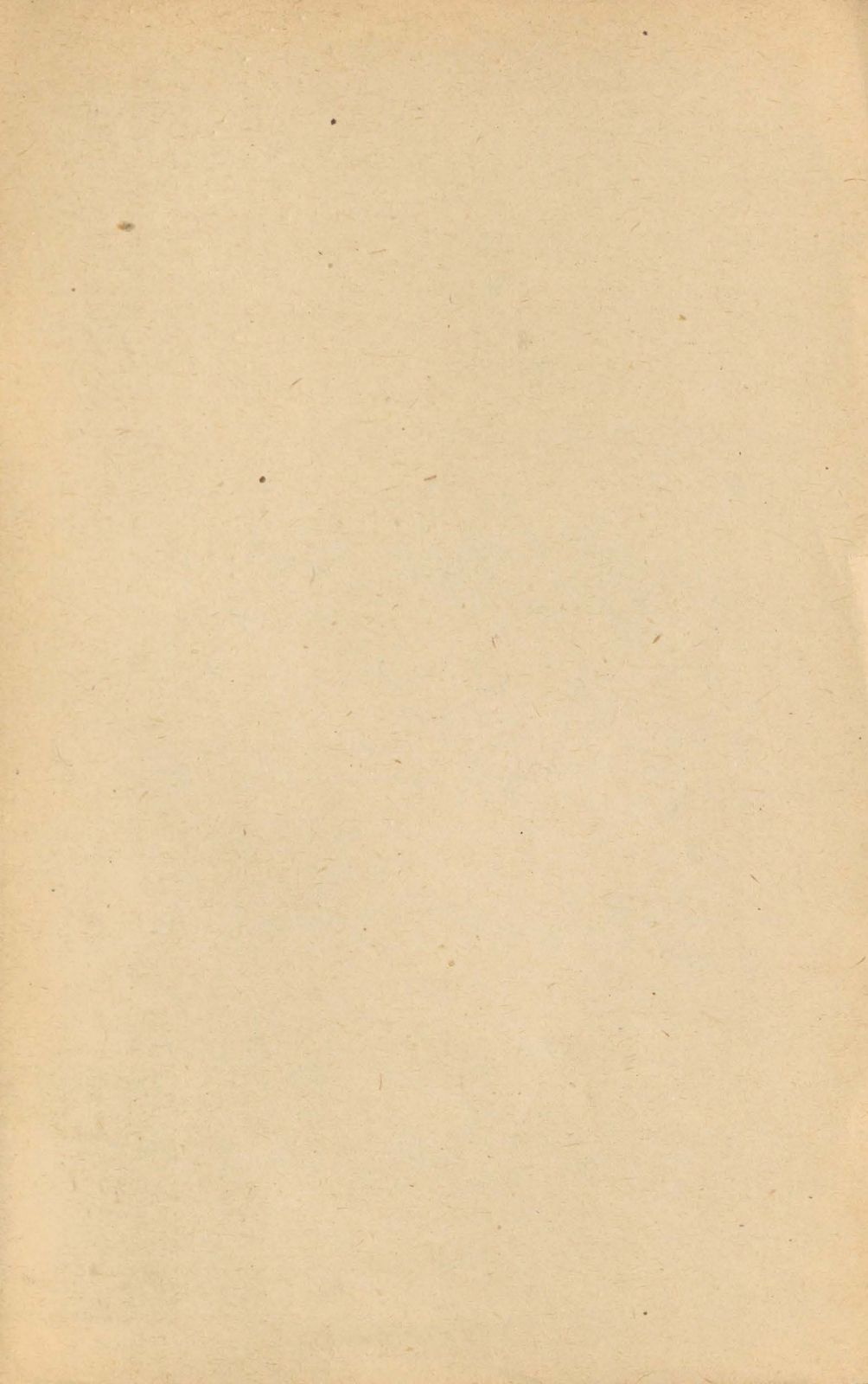
* * *

Сдано в набор 23/X 1974 г. Подписано к печати 8/1 1975 г. 60×90¹/₁₆. Бум. типогр. № 3. Печ. л. 2,5. Уч.-изд. л. 2,24. Тираж 68200 экз.

Ордена Трудового Красного Знамени издательство «Просвещение» Государственного комитета Совета Министров РСФСР по делам издательств, полиграфии и книжной торговли. Москва, 3-й проезд Марьиной рощи, 41.

Саратовский ордена Трудового Красного Знамени полиграфический комбинат Росглавополиграфпрома Государственного комитета Совета Министров РСФСР по делам издательств, полиграфии и книжной торговли, г. Саратов, ул. Чернышевского, 59. Заказ № 195.

Цена 6 к.



Цена 6 коп.