

Studienplan für die Grundschule in der  
romanischen Schweiz

Angenommen von den Kantonen Bern, Frei-  
burg, Waadt, Wallis, Neuenburg, Genf

o.O.: L'office romand des services  
cantonaux des éditions ..., 1972

**PLAN D'ÉTUDES  
POUR L'ENSEIGNEMENT PRIMAIRE  
DE SUISSE ROMANDE**

[ 1 ]

Georg-Eckert-Institut BS78



1 186 373 0

Georg-Eckert-Institut  
für internationale  
Schulbuchforschung  
Braunschweig  
Schulbuchbibliothek

831 2922

1972

Adopté par les cantons de Berne, Fribourg, Vaud, Valais, Neuchâtel,  
Genève

Édité par l'Office romand des services cantonaux des éditions et du  
matériel scolaires

Pour beaucoup, la coordination scolaire a longtemps évoqué une idée un peu abstraite.

On savait qu'elle représentait un des aspects majeurs du renouvellement de notre fédéralisme suisse, on savait moins quelle réalité elle pouvait recouvrir.

Désormais, personne en Suisse romande ne pourra ignorer l'ampleur des travaux qu'elle suppose, le nombre de concours qu'elle sollicite, combien de compétences elle exige, combien de patience enfin elle demande.

La Conférence intercantonale des chefs des départements de l'instruction publique de Suisse romande et du Tessin est heureuse de recevoir le plan d'études élaboré par la Commission interdépartementale romande de coordination de l'enseignement primaire qu'elle a mandatée en 1967.

Certes, le travail ne fait que commencer; il s'agit maintenant d'introduire ce plan d'études avec toutes les exigences et les précautions que cela comporte sur le plan de la formation et du perfectionnement des maîtres, sur celui du renouvellement du matériel et sur celui des habitudes qui parfois seront bousculées.

Nous avons pu compter sur l'active collaboration du corps enseignant représenté par ses associations professionnelles et c'est dans la mesure où nous sommes persuadés que toute réforme, tout renouvellement de l'école passe par le corps enseignant que nous sommes persuadés de la réussite que représenteront ces programmes, tant il est vrai que les enseignants sont prêts à tous les efforts quand le plus grand bien de l'enfant est en jeu.

Un plan d'études n'est pas immuable, il doit subir l'épreuve de l'expérience qui amènera certaines corrections.

C'est pourtant avec la certitude que cette contribution importante représente un pas décisif dans le domaine de la coordination que nous disons notre vive reconnaissance à tous ceux qui ont travaillé à sa réalisation.

Jean-Pierre Pradervand  
président de la Conférence romande  
des chefs des départements  
de l'instruction publique

CH  
Z-60(1.72)1

La Commission interdépartementale romande de coordination de l'enseignement primaire (CIRCE) a été constituée le 5 octobre 1967. Le plan d'études diffusé en cette fin d'année 1972 n'est qu'une de ses œuvres, la seconde.

La première? Certainement ce rassemblement de maîtres, de directeurs, d'inspecteurs, de chefs de service qui, ayant accepté une consigne, ont voulu l'appliquer dans le meilleur esprit pour que, d'un canton à l'autre, d'un niveau à l'autre, au-delà de la tâche elle-même, des liens se créent, des amitiés se nouent.

Quant au présent plan d'études, voici: les axes de marche et les programmes des quatre premières années de la scolarité obligatoire y sont définis, avec les composantes méthodologiques. Tous ceux qui ont été à la tâche — on les compte par centaines — savent qu'ils n'ont pas mis sur le papier un texte définitif mais expérimental qui, dès sa parution, entre en période d'essai. Un plan qui sera progressivement ajusté, modifié dans son détail, voire, s'il le faut, dans ses traits essentiels.

CIRCE avait le choix entre deux attitudes: manipuler des éléments de doctrines, peser des principes, esquisser de fabuleux paysages pédagogiques ou choisir une démarche, moins exaltante peut-être, qui tienne compte du poids des données actuelles. Cette manière plus réaliste de voir les choses a été retenue.

Dans les sous-commissions comme en commission plénière, personne n'a cru pouvoir ignorer la situation présente de l'enseignement en Suisse romande. Ainsi, pour avoir été d'abord lucide, chacun s'est senti plus à l'aise lorsqu'il a fallu indiquer le tracé des futures audaces. Personne n'a songé à nier l'inévitable évolution, on a souhaité seulement qu'elle s'accompagne de progrès véritables. Il a suffi pour cela de tempérer les désirs.

Je souhaite que notre travail soit compris. Puis que des critiques nombreuses nous parviennent. Si elles sont constructives, nos dossiers s'enrichiront de propositions, de suggestions. Alors M. André Neuenchwander, délégué de CIRCE, et avec lui tous ceux qui ont permis que ce texte paraisse seront récompensés.

Dans l'attente de ce second temps, je leur adresse mes remerciements personnels: leur apport a été convaincant et généreux.

Roger Nussbaum  
président de CIRCE

## AVERTISSEMENT

Conformément au mandat qui a été confié à CIRCE par la Conférence romande des chefs des départements de l'instruction publique, le présent plan d'études ne concerne que les quatre premières années de la scolarité obligatoire.

Il sera complété ultérieurement.

D'autre part, pour des raisons pédagogiques, la période précédant la scolarité obligatoire — celle de l'école enfantine — n'a pas pu être ignorée. D'où la section qui lui est réservée en tête du plan d'études. Officiellement d'ailleurs, et bien que sa fréquentation soit facultative, cette école enfantine existe déjà dans la plupart de nos cantons. Lorsque ce n'est pas le cas, les indications fournies quant à l'activité à ce niveau scolaire n'ont valeur que de recommandations.

**ÉCOLE ENFANTINE**

EE

---

**ÉCOLE PRIMAIRE**

Education des perceptions

EDP

---

Français · Ecriture

FE

---

Mathématique

MA

---

Connaissance de l'environnement

CE

---

Education artistique

EA

---

Education physique

EP

---

Deuxième langue

DL

---

---

---

---

Horaire

HO

## ÉCOLE ENFANTINE

EE

Buts de l'école enfantine

1

Principes méthodologiques

## ÉDUCATION DU SENS SOCIAL

3

Autonomie

Sens social

Sens moral

## ÉDUCATION DES PERCEPTIONS

4

Perception du corps

Perception des objets

Perception des sons et langage

## ÉDUCATION INTELLECTUELLE

4

Langue

Prélecture

Préécriture

Jeux et manipulations mathématiques

## ÉDUCATION ARTISTIQUE

6

Activités créatrices manuelles

Education musicale

## ÉDUCATION PHYSIQUE

8

Education physique

Rondes et jeux

Rythmique

L'école enfantine:

- assure une transition harmonieuse entre le milieu familial et le milieu scolaire et prépare l'insertion de l'enfant dans la société;
- favorise l'épanouissement et le développement de chaque enfant;
- seconde la famille dans l'éducation des enfants.

Elle remplit cette mission:

- en créant un milieu spécifique favorable;
- en entraînant
  - les perceptions sensorielles et la psychomotricité,
  - les moyens d'expression,
  - les fonctions mentalesqui préparent aux acquisitions futures.

L'école enfantine offre une première possibilité de dépister les déficiences dont l'enfant peut être atteint.

La méthode est fondée sur les motivations profondes de l'enfant.

Son besoin d'agir est dirigé vers des activités d'investigation et de création qui visent à former son esprit de recherche en permettant le tâtonnement, l'expérimentation. Par des observations, des suggestions discrètes, la maîtresse l'encourage, l'aide dans ses découvertes, le guide sans jamais forcer sa progression mais en respectant au contraire les étapes d'une maturation normale.

L'intérêt créé par un milieu stimulant et par la faculté laissée à l'enfant de choisir ses occupations l'amène à l'effort librement consenti, à la persévérance dans l'action, à la discipline personnelle.

C'est à travers le jeu, mode d'activité naturel, que l'enfant se réalise, met en œuvre ses capacités, développe son autonomie, s'intègre à la vie communautaire.

Dans une classe enfantine, l'activité individuelle alterne harmonieusement avec l'activité du groupe ou de la classe entière.

### Remarques préliminaires

L'école enfantine ne suit pas un programme rigide. Elle éduque et s'efforce d'adapter cette éducation aux possibilités des enfants.

Les activités proposées se répartissent en cinq domaines d'égale valeur. Le temps qui leur est imparti n'est pas fixé selon un horaire hebdomadaire strict ni selon un découpage quotidien minuté.

En abordant progressivement le vaste domaine des perceptions, base de tout enseignement, l'école enfantine prépare les apprentissages des disciplines scolaires futures. C'est dire que l'éducation des perceptions se retrouve, sous des aspects divers, dans toutes les activités prévues au programme qui elles-mêmes s'interpénètrent sans cesse.

## ÉDUCATION DU SENS SOCIAL

L'autonomie, le sens social et le sens moral doivent être développés simultanément.

### AUTONOMIE

- Apprentissage des actes de la vie quotidienne.
- Acquisition d'habitudes de politesse, de propreté et d'ordre.
- Connaissance des règles essentielles à observer dans la rue.

### SENS SOCIAL

- Passage de l'égoïsme à l'intégration dans la communauté grâce à des situations qui favorisent cette évolution.
- Echange d'expériences personnelles et découverte en commun d'expériences nouvelles.
- Acquisition de comportements propres à instaurer une vie collective harmonieuse.

### SENS MORAL

- Reconnaissance et pratique de qualités essentielles:  
esprit de tolérance, d'entraide et d'amitié;  
franchise et honnêteté;  
respect d'autrui;  
respect de l'environnement.
- Acquisition du sens des responsabilités.
- Prise de conscience de la valeur de l'effort.

## ÉDUCATION DES PERCEPTIONS

Se reporter à la section correspondante du plan d'études.

## ÉDUCATION INTELLECTUELLE

### LANGUE

- Enseignement de la langue fondé sur la communication: émission et réception.
- Développement du langage oral par l'expression libre: conversations, narrations, récits.
- Enrichissement de l'expression par l'acquisition d'un premier vocabulaire et la mise en place des structures syntaxiques simples: exercices de mime, emploi de marionnettes, mémorisation de textes poétiques courts, commentaires de dessins.

### PRÉLECTURE

- Développement du langage: expression, articulation, prononciation.
- Développement perceptivo-moteur.
- Développement des facultés de mémoire, d'attention, d'observation, de concentration, d'identification des similitudes, de discrimination des différences.

### PRÉÉCRITURE

- Développement de l'habileté manuelle: souplesse, précision, recherche de certains mouvements de qualité, coordination et rapidité du mouvement.
- Préparation dynamique et rythmique des mouvements conduisant à l'écriture au moyen d'exercices d'assouplissement.
- Familiarisation avec divers instruments scripteurs.
- Apprentissage de la tenue et du guidage de l'instrument; maîtrise de soi et maîtrise du matériel utilisé.

Remarque: La préécriture donne à l'enfant de nombreuses possibilités d'activité créatrice et d'expression libre.

## JEUX ET MANIPULATIONS MATHÉMATIQUES

### Exploration de l'espace

- Espace:
  - Notion de position.
  - Lignes ouvertes ou fermées.
  - Notion d'intérieur et d'extérieur.
- Formes:
  - Quelques formes géométriques.

### Ensembles

- Formation d'ensembles: classifications libres; classifications selon des critères donnés.
- Notion de propriété.
- Approche de la négation.

### Relations

- Mise en correspondance.
- Notion d'équivalence.
- Sériations.

### Approche du nombre

- Correspondance terme à terme.
- Conservation des quantités.
- Les expressions: autant que, plus que, moins que.
- Les quantificateurs logiques: un, aucun, quelques-uns, tous.

## ÉDUCATION ARTISTIQUE

### ACTIVITÉS CRÉATRICES MANUELLES

Ces activités stimulent l'imagination créatrice de l'enfant à des fins essentiellement éducatives. Elles lui permettent d'exprimer de façon personnelle ses thèmes préférés. Elles favorisent la découverte d'un registre aussi large que possible de moyens d'expression.

#### **Expression du trait**

- Tracés en noir et blanc
  - Tracés en couleurs
- } sur des supports et avec des instruments variés.

#### **Expression de surface**

- Taches en noir et blanc
  - Taches de couleurs
- } sur des supports et avec des instruments variés.
- Collages (papier, tissu).
  - Premiers essais d'impression.
  - Broderie.
  - Tissage de matériaux divers.
  - Réalisation d'objets.

#### **Expression de volume**

- Modelage (pâte et terre à modeler).
- Réalisation d'objets.

## ÉDUCATION MUSICALE

L'éducation musicale comprend des activités globales de réception et d'émission et des exercices sensoriels musicaux de difficulté progressive.

### **Chant**

- Chants, rondes, comptines.
- Pose de la voix.

### **Audition**

- Intonation: timbre, mouvement sonore, hauteur, intensité, durée.
- Rythme: régularité et irrégularité.
- Ecoute d'œuvres en rapport avec l'âge des enfants.

### **Techniques musicales**

- Intonation: hauteur, intensité, timbre; imitation mélodique.
- Pose de la voix.
- Rythme: coupes rythmiques simples.
- Invention: imitation, questions-réponses, improvisation.

## ÉDUCATION PHYSIQUE

Elle comprend l'éducation physique en plein air ou en salle, les rondes en plein air ou en salle, les jeux et les jeux mimés, la rythmique.

### ÉDUCATION PHYSIQUE

- Exécuter différents mouvements: marcher, sautiller, courir, grimper, sauter, lancer, culbuter, ramper.
- Maîtriser ses déplacements dans un grand espace, coordonner ses mouvements.  
Dominer contraction et décontraction.
- Développer les réactions, le sens du rythme, la motricité, le sens de l'équilibre, l'agilité.
- Augmenter la qualité de l'imitation et enrichir la création.
- Améliorer la tenue en fortifiant la musculature, en maintenant la souplesse naturelle des articulations et en développant la condition physique générale (cœur, poumons).
- Faire progresser la volonté, le courage, le sens de l'entraide, le sens social.

### RONDES ET JEUX

- Rondes; rondes mimées.
- Jeux; jeux mimés.

### RYTHMIQUE

## ÉCOLE PRIMAIRE

ÉDUCATION DES PERCEPTIONS	EDP
Buts de l'éducation des perceptions	1
Principes méthodologiques	
PERCEPTION DU CORPS	3
Connaissance du schéma corporel	
Motricité générale	
Motricité fine	
PERCEPTION DES OBJETS	4
PERCEPTION DES SONS ET LANGAGE	4

L'activité sensori-motrice est à la base du développement harmonieux de l'enfant.

L'éducation des perceptions utilise des situations existantes ou en crée au besoin pour éveiller, exercer et organiser chez l'enfant ses activités perceptives et motrices.

Cette éducation a une valeur formative; elle vise à développer l'habileté de l'enfant ainsi que ses facultés d'attention, d'observation, de mémorisation et d'expression.

Elle le prépare notamment à aborder, avec plus de sécurité, l'apprentissage des techniques scolaires.

- Fondée sur l'activité libre et spontanée de l'enfant, l'éducation des perceptions répond à ses intérêts et s'insère dans la vie quotidienne de la classe.
- La maîtresse stimule cette activité; elle précise, consolide et complète les découvertes de l'enfant.
- Ces découvertes et les exercices qui y conduisent ou les enrichissent s'effectuent individuellement, en groupes ou collectivement.
- Il doit y avoir progression et continuité entre les exercices proposés.
- L'éducation des perceptions se fait avec un matériel concret permettant le contrôle par la maîtresse et/ou l'auto-contrôle par l'enfant.
- Les exercices sont repris et complétés, le matériel est enrichi au gré de l'évolution des élèves.

## **Remarques préliminaires**

La période «sensible» de l'éducation des perceptions se situe, à l'école, entre quatre et sept ans: elle intéresse donc aussi bien l'enseignement infantin que l'enseignement primaire.

C'est pourquoi l'organisation des perceptions, entreprise en classe infantine, doit être consolidée au niveau primaire, parallèlement aux apprentissages de toutes les techniques scolaires.

Les exercices qui le permettent sont menés jusqu'à une symbolisation sur le plan graphique.

D'autre part, comme il y a relation et interdépendance entre les perceptions, les différents points du programme ne doivent pas être abordés successivement mais parallèlement ou simultanément.

## **PERCEPTION DU CORPS**

Exercice visant, par le mouvement, à développer la connaissance du schéma corporel, la motricité générale, la motricité fine.

### **— CONNAISSANCE DU SCHÉMA CORPOREL ET LATÉRALITÉ**

Les parties du corps.

La position de son corps.

#### **Construction de l'espace orienté**

Orientation de son corps dans l'espace,  
des objets par rapport à soi-même,  
des objets par rapport aux objets.

#### **Construction de l'espace structuré**

Sur le plan visuo-spatial et graphique, travail et orientation dans l'espace graphique.

### **— MOTRICITÉ GÉNÉRALE**

Rythmique, histoires et jeux mimés, rondes, éducation physique, expression corporelle libre ou dirigée.

### **— MOTRICITÉ FINE**

Habilité manuelle: coordination, dissociation, assouplissement.

## PERCEPTION DES OBJETS

- Exercices visant à développer et à organiser les perceptions visuelles (forme, grandeur, couleur, position, orientation), auditives (bruits et sons), tactiles (forme, grandeur, consistance, matière, poids, température), olfactives (odeur ou parfum) et gustatives (saveur).

## PERCEPTION DES SONS ET LANGAGE

### – SONS

Exercices d'identification, de reproduction, de sériation des sons non verbaux (bruits et sons):

perception auditive: hauteur, intensité, timbre;

perception auditivo-temporelle: durée, succession, rythme.

### – LANGAGE

Exercices d'articulation, d'émission, de compréhension; exercices spatio-temporels.

Prise de conscience des éléments phoniques des mots.

# FRANÇAIS · ÉCRITURE

FE

## FRANÇAIS

Buts généraux de l'enseignement du français 1

### ÉMISSION DU MESSAGE ORAL.

ÉMISSION DU MESSAGE ÉCRIT 2

Entraînement à l'expression orale: expression orale libre

Entraînement à l'expression orale: récitation

Entraînement à l'expression écrite: composition

### RÉCEPTION DU MESSAGE ORAL

RÉCEPTION DU MESSAGE ÉCRIT 13

Entraînement à la réception d'un message oral

Entraînement à la réception d'un message écrit: lecture

ACTIVITÉS D'ANALYSE ET D'APPRENTISSAGE 21

Elocution 21

Vocabulaire 25

Grammaire 41

Conjugaison 49

Orthographe 53

## ÉCRITURE

Buts de l'enseignement de l'écriture 57

Principes méthodologiques

ÉCRITURE SCRIPT. ÉCRITURE LIÉE DROITE 59

ÉCRITURE LIÉE PENCHÉE 61

Moyen d'expression et de communication, la langue s'acquiert chez l'enfant dès les premières années. A l'école, il s'agit de poursuivre un apprentissage commencé dans la famille et plus précisément de favoriser un double besoin, de développer un double pouvoir:

- le besoin et le pouvoir de s'exprimer oralement et par écrit;
- le besoin et le pouvoir de comprendre ce qui est dit et écrit.

Ainsi, l'enseignement de la langue doit-il être conçu, d'une part, comme un encouragement à la communication – orale d'abord, écrite ensuite – et, d'autre part, comme un entraînement à découvrir et à maîtriser progressivement les moyens d'expression.

L'encouragement à la communication doit précéder tout approfondissement analytique, le motiver, l'accompagner et finalement le justifier. Quant à l'acquisition des moyens d'expression, elle doit être fondée sur un travail patient d'assimilation. Il faut en premier lieu combler des déficits; ensuite seulement, songer à l'assouplissement et à l'enrichissement. L'enfant ne se haussera donc que peu à peu à un niveau de langue plus évolué.

L'enseignement de la langue a un caractère global: l'expression – orale puis écrite – en est le point de départ mais aussi le couronnement. Si les autres disciplines – la lecture et l'art de dire, le vocabulaire, la grammaire accompagnée de la conjugaison et de l'orthographe – ont bien leur objet propre, elles trouvent leur justification principale dans l'expression. En bref, enseigner le français, c'est partir de l'expression spontanée et y revenir après avoir recensé et exercé les diverses formes linguistiques.

Sur un plan général, l'enseignement de la langue maternelle – laquelle sert de véhicule à la pensée dans toutes les disciplines – favorise le développement des structures mentales de l'enfant. Enfin, et ce n'est pas son moindre mérite, il lui permet de découvrir, d'apprécier et d'accepter certaines valeurs morales et esthétiques.

## ÉMISSION DU MESSAGE ORAL

## ÉMISSION DU MESSAGE ÉCRIT

A l'école primaire, les activités d'expression, qu'elles soient orales ou écrites, ont pour buts fondamentaux :

- d'amener l'enfant à se découvrir lui-même;
- de l'encourager à manifester sa pensée, ses sentiments;
- de l'inciter à communiquer avec les autres;
- de l'aider à se faire comprendre des autres.

Au cours de ces activités, l'enfant forme son esprit, son jugement, son goût, son cœur. Il développe sa personnalité.

### ENTRAÎNEMENT A L'EXPRESSION ORALE:

#### EXPRESSION ORALE LIBRE

Les moments d'expression orale libre donnent à l'enfant l'occasion d'exercer la langue parlée, favorisent sa spontanéité, le disposent à l'expression écrite.

Préparer l'enfant aux exigences de la langue parlée c'est, d'une part, l'arracher à une attitude purement réceptive et, d'autre part, le faire passer de la mimique et du geste à l'expression verbale. D'où la nécessité de créer un climat propice aux échanges d'idées.

- Le maître veille donc à motiver l'expression, saisit toutes les occasions qui lui sont offertes pour donner la parole à l'enfant, l'encourager à la prendre.
- S'il lui appartient souvent d'être un meneur de jeu, le maître est aussi un interlocuteur.

ENTRAINEMENT A L'EXPRESSION ORALE:

EXPRESSION ORALE LIBRE

- Récits personnels.
- Narrations suggérées par les événements, par des expériences vécues, des enquêtes.
- Conversations.
- Débats à partir de films, d'émissions de radio ou de TV, de lectures.
- Scènes improvisées.

## ENTRAINEMENT A L'EXPRESSION ORALE: RÉCITATION

L'enseignement de la récitation introduit l'enfant dans le monde merveilleux de la poésie par le jeu du rythme, de l'harmonie et de la musique des mots; il développe ainsi sa sensibilité et son goût. Il lui donne en outre l'occasion de se présenter seul face à autrui, de dominer sa timidité, d'enrichir son vocabulaire et d'exercer sa mémoire.

- Le maître puise aussi bien dans le trésor de la production poétique contemporaine que dans celui de la littérature classique. L'essentiel est que le texte retenu — vers ou prose — réponde à la sensibilité et à l'intelligence enfantines. L'élève peut d'ailleurs proposer des textes de son choix.
- Le maître s'assure que l'élève a compris le sens des mots, la construction des phrases, mais surtout qu'il a saisi le rythme, la musique, la poésie du texte présenté.
- Il rend l'élève attentif à l'importance de la respiration, de l'accent tonique. Il s'efforce d'obtenir une articulation nette, une diction soignée, soulignée occasionnellement par des gestes sobres et une mimique expressive.
- Il veille enfin à ce que le commentaire n'affaiblisse pas l'envol rythmique, à ce que le poème mis en pleine lumière conserve la part de mystère qui fait souvent sa beauté.

## ENTRAÎNEMENT A L'EXPRESSION ORALE: RÉCITATION

- Textes en vers et en prose.
- Scènes mimées.
- Théâtre.

## ENTRAINEMENT A L'EXPRESSION ÉCRITE: COMPOSITION

L'enseignement de la composition doit faire naître et développer chez l'enfant le besoin de s'exprimer par écrit. Il doit lui en donner les moyens et l'encourager à correspondre avec autrui.

L'enseignement de la composition française part de la spontanéité enfantine. Il s'agit de faire passer l'élève d'une expression libre à une expression libre amendée, enrichie: amendée de forme selon les règles de l'usage, enrichie de contenu grâce à l'influence du maître; en bref, d'utiliser deux forces: la spontanéité de l'enfant, l'expérience de l'adulte.

- Le maître tient compte de l'origine affective du langage en accordant un privilège à l'expression des émotions, des sentiments, des opinions, des désirs.
- Il encourage l'enfant à exprimer des sentiments vrais, à parler simplement de ce qui le touche directement, à narrer les événements dont il a été réellement acteur ou spectateur, donc à exprimer sa vie propre.
- Se fondant sur le caractère social de l'expression, le maître enracine le plus possible son enseignement dans la communication. Le langage dans la vie, c'est celui de la conversation et de la correspondance. Ces deux situations exigent un partenaire. Une grande importance est donc accordée à l'auditeur, au lecteur.
- Le maître réserve la primauté à l'expression orale. Le passage de l'expression orale à l'expression écrite est le dernier temps de la socialisation. Le succès de ce passage dépend du respect de cette primauté.
- Il tente enfin de réussir la conjonction de la spontanéité et de la culture en proposant à l'enfant des exemples et des exercices qui l'incitent à respecter progressivement les exigences du bon usage. Des comparaisons avec des textes d'auteurs peuvent être suggérées à l'enfant.

## ENTRAÎNEMENT A L'EXPRESSION ÉCRITE: COMPOSITION

- L'expression libre précède les exercices dirigés.
- L'expression libre est présente à chaque étape de l'enseignement.
- Une préparation orale précède l'exercice écrit.

### *1re année* Expression libre

- Les élèves sont encouragés, incités à s'exprimer oralement, à dire leurs pensées en toutes occasions.

### *2e année* Expression libre

- Les élèves s'expriment librement, racontent de brèves histoires: une phrase, quelques phrases. Le maître prend note des textes, les affiche, les fait lire à l'ensemble de la classe.

Aucune préoccupation de forme ne doit freiner l'expression. Les corrections orales, les modifications indispensables sont faites avec la plus grande discrétion.

*3e année* Expression libre

- Les exigences et l'attitude du maître sont les mêmes qu'en 2e année. Toutefois, les élèves sont conduits progressivement à écrire eux-mêmes leurs textes et ces textes peuvent être mis plus largement en circulation: des échanges s'organisent entre classes.

*4e année* Expression libre

- L'enfant prend la plume quand il le veut et présente à son maître tous les textes qu'il écrit spontanément.
- Des exercices de composition collective constituent, d'une part, un essai d'amendement de l'expression spontanée et, d'autre part, une indispensable suggestion pour les élèves qui ne s'expriment pas spontanément.

Exercices instrumentaux

- Des exercices oraux permettent la «manipulation», sous une forme expressive, du vocabulaire.
- D'autres exercices visent à doter l'enfant de structures favorisant l'expression.

## RÉCEPTION DU MESSAGE ORAL

## RÉCEPTION DU MESSAGE ÉCRIT

### ENTRAÎNEMENT A LA RÉCEPTION D'UN MESSAGE ORAL

L'école doit entraîner l'enfant à écouter attentivement les messages d'autrui, à les comprendre et à réagir convenablement.

Par des exercices, elle lui apprend à tirer parti de l'information reçue à l'école et au dehors, elle contribue à la formation de son jugement et favorise son intégration sociale.

A tout instant, le maître:

- sait exiger une bonne attention auditive;
- s'efforce, lorsque quelqu'un s'exprime, de placer les élèves dans les meilleures conditions d'écoute;
- vérifie, par de discrets sondages, si celui qui parle est écouté et compris;
- veille enfin à ne pas dépasser la capacité d'attention des élèves en parlant ou en laissant parler plus qu'il n'est nécessaire.

Au cours d'exercices spécifiques, le maître:

- propose des activités qui habituent l'enfant à se concentrer, à être attentif, à capter avec précision tous les éléments du message;
- augmente progressivement la difficulté des exercices (longueur, nombre et diversité des éléments à retenir, rapidité);
- s'assure, par des moyens divers (questions, comptes rendus, dessins), de la compréhension exacte des termes entendus;
- fait réagir l'enfant au contenu du message: expression de sentiments personnels, jugement, découverte d'erreurs, d'incohérences, d'absurdités, d'impossibilités;
- utilise divers moyens de communication orale: parole, enregistrements sur bandes magnétiques, émissions de radio et de TV, téléphone.

ENTRAINEMENT A LA RÉCEPTION D'UN MESSAGE ORAL

L'énoncé d'un programme ne se justifie pas.

## ENTRAÎNEMENT A LA RÉCEPTION D'UN MESSAGE ÉCRIT: LECTURE

L'enseignement de la lecture a pour buts:

- de doter l'enfant d'une technique de déchiffrage;
- d'éveiller en lui le goût de la lecture;
- de développer sa compréhension du texte écrit;
- de l'entraîner à la correction et à l'expressivité en lecture à haute voix, à la rapidité en lecture silencieuse.

Au cours de ses lectures, l'enfant enrichit ses connaissances, augmente et diversifie ses moyens d'expression, forme son jugement; son sens moral et son sens esthétique se développent.

L'acquisition et l'amélioration d'une technique de déchiffrage exigent un effort souvent ingrat; d'autre part, l'éveil du goût de lire dépend directement de l'intérêt de l'enfant; l'enseignement de la lecture doit donc être particulièrement bien motivé. La pratique régulière des «lectures suivies» répond à cette exigence.

- Le maître est attentif à l'aspect technique de la lecture:

Il consolide les acquisitions de l'école enfantine, non seulement en 1<sup>re</sup> année mais aussi dans les années suivantes. Il individualise peu à peu cette consolidation.

Il vise à une maîtrise progressive des difficultés et à l'élimination des erreurs telles que sons inversés, omission ou confusion de lettres. Il signale au service compétent les enfants atteints de troubles caractérisés.

Il s'efforce de donner le goût et le plaisir du texte bien lu. Pour cela, il veille, en lecture à haute voix, à l'articulation, au débit, à l'intensité, à la respiration, au phrasé et au rythme afin d'obtenir une expression simple, naturelle et vivante.

En lecture silencieuse, il entraîne l'enfant à la rapidité.

- Il donne à lire des textes de valeur: véritables livres pour enfants, extraits d'œuvres littéraires, les uns et les autres enrichissants tant du point de vue intellectuel que moral.

- Il saisit toutes les occasions qu'offre la vie de la classe pour favoriser la lecture. Il choisit des textes récréatifs et documentaires en relation avec la géographie, l'histoire, par exemple. Il peut pratiquer la correspondance et l'échange de documents entre classes. Il encourage la lecture des livres de la bibliothèque de classe.
- Il établit un lien entre lecture et élocution en faisant s'exprimer l'enfant sur ce que celui-ci a lu. Pour cela, le maître invite l'enfant à dire ce qu'il pense, à juger les personnages, leur caractère, leurs actions et réactions, à indiquer ce qu'il a aimé dans sa lecture.

ENTRAÎNEMENT A LA RÉCEPTION D'UN MESSAGE ÉCRIT:  
LECTURE

- 1re année*
- Exercices préparatoires destinés à assurer les conditions indispensables à l'apprentissage de la lecture; ils ont trait aux perceptions (vision, audition) et à la motricité, aux structures spatio-temporelles, aux facultés d'attention et de concentration, à la correction du langage.
  - Apprentissage de la lecture.
  - Exercices de lecture à haute voix et de lecture silencieuse.
  - Entraînement à la compréhension des textes lus.
- 2e année*
- Exercices individualisés de prélecture pour les élèves insuffisamment développés.
  - Consolidation des acquisitions de 1re année quant à la technique de déchiffrage.
  - Lecture à haute voix visant à une bonne articulation, à une respiration correspondant aux groupes de sens, au respect de la ponctuation et à une juste intonation.
  - Lecture de textes récréatifs et documentaires offrant des qualités littéraires.
  - Lecture silencieuse.
  - Entraînement à la compréhension du texte.

- 3e année*
- Exercices individuels de déchiffrage.
  - Lecture à haute voix visant à une bonne articulation, à une respiration correspondant aux groupes de sens, au respect de la ponctuation, à un débit suffisamment rapide.
  - Entraînement à la lecture courante.
  - Lecture de textes récréatifs et documentaires offrant des qualités littéraires.
  - Lecture suivie d'une œuvre au moins.
  - Lecture silencieuse. Entraînement à la compréhension et au jugement des idées exprimées dans le texte.
- 4e année*
- Exercices de lecture courante et expressive visant à une articulation claire, à une respiration correcte et au découpage judicieux en groupes de sens, au respect de la ponctuation et des liaisons.
  - Lecture de textes récréatifs et documentaires offrant des qualités littéraires.
  - Lecture suivie d'une œuvre au moins.
  - Lecture silencieuse. Entraînement à la compréhension (par l'emploi du dictionnaire notamment) et au jugement des idées exprimées dans le texte.
  - Premiers essais d'explication de textes littéraires.

## ACTIVITÉS D'ANALYSE ET D'APPRENTISSAGE

### ÉLOCUTION

S'il doit y avoir, à l'origine de l'expression orale, spontanéité et liberté, l'éducation proprement dite de la parole suppose les notions d'exemple, de contrôle et d'exercice.

Ainsi, l'enseignement de l'élocution amène l'enfant à traduire sa pensée avec justesse et clarté, l'aide à corriger ses défauts de prononciation et le débrillé de son langage, tout en respectant les exigences singulières, les vertus propres de la langue parlée: vie, fraîcheur, richesse.

L'éducation de la parole est une œuvre de tous les instants, mais elle requiert des moments de particulière tension qui accélèrent le progrès.

- Le maître donne l'exemple, sans affectation: voix bien posée, articulation nette, débit modéré, inflexions variées. Il s'efforce de n'employer que les termes les plus simples pour être compris de tous, en évitant toutefois le langage puéril.
- Il exerce un contrôle attentif sur les mots et les tours dont use l'enfant, quelle que soit la discipline enseignée.
- Il prévoit des exercices spécifiques de diction.

## ÉLOCUTION

Le maître choisit les exercices qui correspondent à l'âge de ses élèves.

## VOCABULAIRE

L'enseignement du vocabulaire a pour buts :

- d'enrichir le langage de l'enfant par l'apport de mots nouveaux et d'expressions nouvelles, par l'établissement d'associations et de rapports de sens entre les mots;
- d'épurer le langage par l'élimination des acceptions erronées et des impropriétés de termes.

Il s'agit de doter l'enfant d'un vocabulaire qu'il sache employer correctement pour exprimer les nuances, intellectuelles ou affectives, de sa pensée.

L'enseignement du vocabulaire revêt deux formes différentes. Il faut, d'une part, l'envisager comme un enseignement distinct des autres disciplines du français et, d'autre part, l'introduire chaque fois que les activités scolaires et les intérêts de l'enfant en général en offrent l'occasion.

- Le maître motive le vocabulaire par rapport à l'expression en général en groupant les mots autour d'un centre d'intérêt.
- Il amène l'enfant à prendre conscience de la correspondance existant entre les faits de pensée et les faits de langage.
- Il lui fait comprendre que le mot isolé n'a pas de valeur, qu'il en acquiert une dans une phrase, dans un contexte explicite ou implicite.

## VOCABULAIRE

- Les mots de la liste de base\* doivent être connus quant au sens. Répartis par degrés, ils sont abordés par thèmes, dans un ordre déterminé par les intérêts de la classe.
- Ces mots sont situés par rapport à leurs cooccurrents et confrontés avec d'autres termes qui n'appartiennent pas forcément à la liste de base. Il est possible de mettre ainsi en évidence différentes relations sémantiques. Ces relations sont travaillées dans des exercices de synonymie (mots de sens proche, équivalents), d'antonymie (mots de sens opposé), de correspondance, de classement, de dérivation. Il faut, en outre, montrer que la plupart des mots font partie d'une famille et qu'ils peuvent, par ailleurs, avoir des acceptions différentes.
- L'étude systématique des mots de la liste de base ne dispense pas le maître de s'arrêter au vocabulaire rencontré au cours des différentes activités scolaires.
- L'enseignement du vocabulaire fait une place au dictionnaire que l'enfant apprend à connaître et à manier avec aisance.

*1re année* Les thèmes et les mots sont librement choisis.

*2e année* – Mots du vocabulaire de base.

– Choix de thèmes:

La famille et les relations sociales.

L'habitation – La nourriture – Les vêtements.

Le corps humain – Les gestes et les mouvements –

La maladie – Les sensations – Les émotions – Les sentiments.

Les saisons et la mesure du temps – La nature – Les animaux.

L'école.

La ville – Le village – La circulation.

Les activités humaines – Le travail – Les loisirs –

L'argent.

---

\* Cette liste figure en annexe du programme de vocabulaire.

3e année – Mots du vocabulaire de base.

– Choix de thèmes:

La famille et les relations sociales.

L'habitation – La nourriture – Les vêtements.

Le corps humain – Les gestes et les mouvements – La maladie – Les sensations – Les émotions – Les sentiments – Le caractère.

Les saisons et la mesure du temps – La météorologie – L'univers, l'espace – La nature – Les animaux – La végétation – Les eaux.

L'école – Le langage.

L'Etat – La ville – Le village – La circulation et les moyens de transport.

Les activités humaines – Le travail – Les loisirs – L'argent – La poste.

4e année – Mots du vocabulaire de base.

– Choix de thèmes:

Les relations sociales – La vie, les événements.

La construction – L'habitation – La nourriture – Les vêtements.

Le corps humain – Les gestes et les mouvements – La maladie – Les sensations – Les émotions – Les sentiments – Le caractère.

Les saisons et la mesure du temps – La météorologie – L'univers, l'espace – La nature – Les animaux – Le relief du sol.

L'école – Le langage – Le livre – L'intelligence – Les aptitudes.

L'Etat – La patrie – La ville – La circulation et les moyens de transport.

Les activités humaines – Le travail – Les loisirs – Le commerce – L'argent – La poste – Les quantités et les dimensions.

## Vocabulaire de base

### 2e année

à	cache	cour	faire
âge	café	court	falloir (il faut)
aider	camarade	coûter	famille
aimer	carte	crier	faute
ajouter	chaise	croire	fenêtre
aller	chambre à coucher	cuisine	fermer
ami	champ	culotte	fête
amuser	changer		feu
an	chanter	dans	feuille
animal	chapeau	de	fil
année	chat	demain	finir
appartement	chaud	demandeur	fleur
appeler	chef	demi	fois
apporter	chemin	dernier	former
arbre	chemise	des	fort
argent	cher	dimanche	fou
armoire	chercher	dire	franc (le)
arrêter	cheval	docteur	frapper
arriver	cheveu	donner	frère
attendre	chez	dormir	froid
aujourd'hui	chien	doux	fruit
autour	chose	drapeau	
avoir	ciel	du	
avec	clair		gagner
	classe	école	garçon
	cochon	écouter	garder
	coin	élève	gare
balle	colère	elle	général
bas	commander	elles	grand
besoin	commencer	en	gris
bête	composer	endroit	gros
bien	content	enfant	
blanc	continuer	entendre	habiter
bleu	contre	entrer	habitude
boire	corps	envoyer	haut
bon	côté	espérer	hier
bouche	cou	et	histoire
bouger	coucher	être	
bout	couleur	étudier	il
bras	coup	exemple	ils
bruit			image

jambe	manteau	ordre	pousser
jardin	marchand	oreille	pouvoir
jaune	marche	ou	premier
je	marcher	où	présenter
jeter	mardi	oublier	prince
jeu	matin	ouvrage	prix
jeudi	mauvais	ouvrir	propre
jeune	mercredi		
joie	mère	page	que
joli	mes	pain	quitter
jouer	métier	pantalon	
jouet	meuble	papa	raconter
jour	midi	papier	regarder
journal	milieu	par	reine
ournée	mince	parent	rencontrer
joyeux	moi	parler	rentrer
jupe	mois	part	réparer
juste	moment	partie	répondre
	mon	passer	reste
la	montagne	pays	rester
laisser	monter	peau	revoir
lait	morceau	penser	retrouver
larme	mot	perdre	rire
le	mourir	père	robe
légume	mouton	petit	roi
les	mouvement	peur	rose
lettre	mur	phrase	rouge
lieu	musique	pièce	route
ligne		piéd	rue
lit	neuf	pierre	
long	nez	place	sa
lui	noir	plaisir	salle
lumière	nom	plein	salle
lundi	nombre	pleurer	salle à manger
	nos	pluie	salle de bains
ma	notre	point (le)	salon
machine	nous	poli	samedi
main	nouveau	pomme	santé
mais	nuit	porte	sauter
maison		porter	se
maître	occuper	poser	seigneur
malade	odeur	possible	semaine
maman	offrir	poste	sentir
manger	on	pour	ses

seul  
silence  
simple  
sœur  
soir  
soldat  
soleil  
sombre  
son  
sorte  
sortir  
sou  
sourire  
suite  
suivre

ta  
table  
te  
temps  
terminer  
terre  
tes  
tête  
tirer  
toi  
tomber  
ton  
toucher  
tourner  
tout

train  
travail  
travailler  
trouver  
tu  
un  
une  
usine  
vache  
valoir  
vendredi  
vent  
vert

viande  
vie  
vieux  
vide  
ville  
vin  
vivre  
voir  
voiture  
vos  
votre  
vouloir  
vous  
vue

y

### 3e année

absolument	aveugle	cent	danger
accepter	avion	ces	danser
accident	avis	cesser	début
accompagner	avouer	cet	décembre
acheter	avril	cette	déchirer
achever		chaleur	découvrir
acte	bain	chanson	décider
action	bateau	chant	défaut
admirer	beaucoup	chanter	défendre
affirmer	beauté	chaque	déjà
agir	bec	charbon	déjeuner
agréable	bientôt	charger	dent
aile	blé	chasse	départ
aimable	bois	chasser	depuis
allumer	boîte	choisir	derrière
alors	bonheur	cimetière	désir
âme	bonjour	cinq	désirer
amener	bord	clé	dessin
amour	bouteille	cloche	deux
ancien	bouton	combien	devant
âne	branche	commencement	devenir
août	brûler	comment	dieu
apercevoir		commun	différence
apparaître	cadeau	compter	différent
appartenir	cadre	condition	difficile
appeler	cahier	conseil	dîner
appliquer	calcul	contenir	direction
approcher	calme	coq	diriger
après	camion	couler	disparaître
arme	camp	couloir	division
armée	campagne	courage	dix
arranger	capable	courir	douleur
assez	capitaine	course	doute
assiette	car	cousin	drôle
assurer	caractère	cousine	dur
au	cas	couteau	
aussi	cause	crayon	eau
autant	causer	cri	éclairer
automne	cave	crise	économie
aux	ce	cuillère	écrire
avancer	ceci	curieux	effort
avant	cela		

également	forêt	juillet	mêler
église	fourchette	juin	ménage
embrasser	frais	justement	mener
empêcher	franc	justice	mensonge
employer	front		mentir
emporter	fumée	lac	mer
encre		lampe	merci
endormi	gai	lancer	mesurer
enlever	gauche	langage	mètre
ennemi	genou	langue	mettre
ensemble	genre	large	mien
ensuite	gens (les)	leçon	mienne
entier	gentil	lecture	miennes
entièrement	geste	léger	miens
entourer	glace	lendemain	mieux
entre	goût	lever	militaire
entrée	goûter	lèvre	mille
envie	grain	liberté	mine
épaule	grand	lire	minute
escalier	grand-mère	livre	moderne
espace	grand-père	loin	moins
été	grands-parents	lourd	monde
étoile	grave	lune	montré
étonner	grenier	lunettes (les)	montrer
étroit	groupe		mort
étude	guerre	magnifique	mouche
éviter		mai	mouchoir
exister	habitation	maintenant	moyen
expliquer	hasard	mal	muet
exprimer	heure	malheur	
	heureusement	malheureux	nature
facile	heureux	manche	naturel
facteur	hiver	manière	naturellement
faible	huit	manquer	navire
faim		mari	nécessaire
fatigue	immense	mariage	neige
fatiguer	immeuble	marier	neuf
faux	impossible	marque	nid
ferme (la)	installer	marquer	nombreux
février	instant	mars	non
fin		matériel	note
foi	janvier	méchant	nourrir
fond	joue	médecin	nourriture
forcer	juger	meilleur	novembre

nuage	plat	reconnaître	sentiment
numéro	plateau	recherche	sept
	plier	refuser	septembre
objet	plume	regard	sérieux
obtenir	plus	région	serrer
occasion	plusieurs	règle	sien
octobre	poche	relever	sienne
œil	poids	remercier	siennes
œuf	pont	remonter	siens
officier	posséder	remplacer	signe
oiseau	pot	remplir	situation
oncle	poule	remuer	six
os	pouvoir	repas	soif
oser	préférer	répondre	soigner
oui	premier	réponse	soin
ouverture	près	reposer	soirée
	présence	ressembler	sol
paix	presser	retenir	somme
paquet	prétendre	retirer	sommeil
paraître	prier	retour	sonner
pardon	principe	réussir	sortie
pardonner	printemps	rêve	souffrir
pareil	problème	réveiller	souhaiter
particulier	proche	revenir	soulever
partir	professeur	rêver	soulier
pas	profond	riche	souper
passage	projet	rideau	sourd
patte	promenade	rivière	source
pauvre	promener	rond	sous
payer	proposer	rouler	soutenir
paysan	protéger		souvenir
peine	pur	sable	souvent
peintre		sac	sur
peinture	qualité	sage	
pendant	quand	saint	tableau
pensée	quatre	saisir	tache
permettre	question	saison	taille
personnage		saluer	taire
personne	racine	sang	tante
personnel	ramasser	sans	tard
peser	ramener	sauver	tasse
peu	rapport	savoir	téléphone
placer	rare	seconde	tendre (adj.)
plante	recevoir	semblable	tenir

terrain  
terrible  
tien  
tienne  
tiennes  
tiens  
timbre  
toit  
tomber  
tôt  
tour  
tranquille

traverser  
très  
triste  
tristesse  
trois  
tromper  
trop  
trou  
troupe  
un  
utile

vacances (les)  
valeur  
vendre  
venir  
ventre  
vérité  
verre  
vider  
village  
vingt  
visite  
vite

voie  
voisin  
voler  
volonté  
voyage  
voyager  
voyageur  
yeux (les)

#### 4e année

abandonner	attendre	celui	conséquence
abord	attitude	centaine	considérer
absence	aucun	centre	construction
absolu	aucune	cependant	construire
accent	au-dessous	ceux-ci	convenir
accord	au-dessus	chaîne	conversation
accorder	augmenter	chance	couverture
accuser	autorité	chapitre	couvrir
actif	avancer	char	craindre
activité	avenir	chasseur	crainte
actuel	aventure	château	créer
actuellement	avenue	chaussure	creuser
administration		chemin	creux
adresser	baisser	chiffre	croix
affaire	banc	chocolat	cuir
agent	bande	choix	culture
agiter	bataille	cigarette	curiosité
air	bâtiment	cinéma	
aide	bâtir	civil	dame
ainsi	bâton	client	dangereux
allée	battre	clou	danse
amitié	beurre	cœur	date
angoisse	bibliothèque	coiffure	davantage
annoncer	billet	colline	décision
appareil	bonhomme	combat	déclarer
apparence	bonté	comme	décrire
appel	boulevard	commerce	défense
apprendre	bourgeois	commune	degré
appuyer	boutique	compagnie	dehors
arrêt	brave	compagnon	dépasser
arrivée	bref	complet	déposer
art	briller	complètement	déranger
article	brusquement	compte	descendre
artiste	bureau	concert	détail
aspect	but	conclure	détruire
asseoir		conduire	développer
assiette	caisse	confiance	difficulté
assister	capitaine	confondre	direct
assurance	carré	congé	directeur
atelier	céder	connaissance	discours
attacher	celle	conscience	disposition
atteindre	celles	consentir	distance

distinguer	éprouver	fidèle	humeur
divers	équipe	fier	humide
doigt	erreur	fièvre	
domaine	espèce	figure	ici
dominer	espoir	figurer	idéal
dommage	esprit	fil	idée
dos	essayer	finale	ignorer
double	essentiel	fixer	île
douce	est	fonction	imagination
douter	estimer	fonder	imaginer
drap	établir	fondre	immédiatement
dresser	établissement	force	immobile
droit	état	forme	importance
	éteindre	foule	important
échange	étendre	fournir	importer
échapper (s')	éternel	frontière	impression
échelle	étouffe	fuir	inconnu
éclair	étouffer	fumer	individu
éclat	étrange	futur	industrie
éclater	étranger		inférieur
écraser	événement	gaz	infini
écrivain	évidemment	gêner	influence
éducation	exact	généralement	insecte
égards (les)	exactement	génie	instruire
électricité	excellent	gorge	instrument
électrique	excuser	goutte	intelligence
élégant	exercice	gouvernement	intelligent
élever	exiger	grandir	intéresser
emmener	existence		intérêt
émotion	expérience	habiller	intérieur
emploi	explication	habit	inutile
énergie	extérieur	hauteur	inviter
enfermer	extraordinaire	herbe	
enfin	extrême	hésiter	jaloux
ennui		homme	jamais
ennuyer	face	honnête	jeunesse
énorme	facilement	honneur	juge
enseigner	façon	honte	jugement
entraîner	fait	honteux	
entreprise	fameux	hôpital	kilomètre
entretenir	fauteuil	horreur	
envelopper	favorable	hôtel	là
épais	femme	humain	laid
époque	fer	humanité	laine

lecteur	nécessaire	passion	président
lentement	nécessité	paysage	prêt
leur	net	peindre	prêter
leurs	nord	pencher	preuve
libre	normal	pendre	prévenir
limite	nôtre	pénétrer	prière
linge	nôtres	période	principal
loi	nouvelle	peuple	prison
lointain	nu	peut-être	prisonnier
longtemps		physique	procurer
lorsque	obliger	pipe	production
loup	observer	pitié	produire
lutte	obstacle	plafond	profit
	occupation	plaire	profiter
madame	œuvre	plan	profondeur
mademoiselle	office	planche	programme
maigre	officier	plancher	progrès
maintenir	ombre	pleuvoir	promettre
marche	ongle	plutôt	prononcer
marin	opération	poésie	propos
masse	opérer	poète	provisions (les)
matière	opinion	poignée	provoquer
meilleur	opposer	poil	prouver
membre	ordinaire	poing	public
merveilleux	ordonner	poitrine	puissance
mesure	orgueil	police	puissant
méthode	origine	portrait	
millier	ouest	position	quai
million	outil	possibilité	quantité
misère		pot	quart
mode	paille	poulet	quartier
modèle	pâle	poursuivre	quel
moitié	panier	pourtant	quelle
monsieur	parc	poussière	quelles
moquer (se)	parce que	pouvoir	quels
moral	par-dessous	pratique	quelqu'un
mordre	par-dessus	précédent	queue
moteur	parfait	précipiter	
mou	parfois	précis	raison
	parmi	précisément	rang
naissance	partager	préférer	ranger
naître	partout	prendre	rapide
nation	parvenir	présent	rappeler (se)
national	passé		rappporter

rapprocher	risquer	soudain	transformer
rat	rôle	souffle	travailleur
rayon	roue	souffler	travers (à)
réaliser		soupe	trembler
récit	sans cesse	souvenir (se)	tuer
recouvrir	satisfaction	spécial	type
reculer	savant	spectacle	
réduire	scène	subir	unique
réel	science	succès	unité
réfléchir	sec	sucré	univers
régime	secrétaire	sud	
régler	sein	suffire	vain
regret	sel	sujet	vapeur
régulier	sembler	supérieur	vaste
rejoindre	sens	supporter	veille
relation	sensible	supposer	vélo
religieux	série	surprendre	véritable
religion	service		vertu
rencontre	servir	tâche	vêtement
rendre	si	tant	victoire
renoncer	siècle	tapis	vif
renvoyer	signifier	tas	vigne
représentation	singe	tasse	visage
république	singulier	télégramme	visiter
réserve	situer	tendre	vitesse
résistance	social	terme	vitre
respect	société	théâtre	vivant
respirer	soie	titre	vivement
ressource	solide	toile	voix
retard	solitude	tort	
retraite	sommet	toujours	wagon
réunion	songer	traîner	
réunir	sort	trait	
révéler	souci	traiter	

## GRAMMAIRE

L'enseignement de la grammaire a pour buts :

- de faire acquérir à l'enfant, sur les plans oral et écrit, une maîtrise normale de la langue;
- de favoriser (au même titre que l'enseignement de la mathématique) son passage progressif du stade des opérations concrètes à celui des opérations formelles en utilisant ses premières facultés d'abstraction;
- de lui révéler le fonctionnement du système de la langue;
- de définir une terminologie destinée à assurer une progression sans équivoque dans l'étude de la langue.

L'enseignement de la grammaire part de la langue orale de l'enfant et suppose un entraînement quotidien à la communication.

- Le maître exerce l'enfant aux différentes formes de l'expression orale (affirmation, interrogation, ordre, négation) et à l'acquisition progressive de formes orales plus élaborées (comparaison, coordination, subordination).
- Il l'amène à prendre conscience de la notion de structure en lui faisant exercer méthodiquement les mécanismes de base de la langue et à découvrir les lois qui régissent le système. Il a recours à des activités d'ordre logique (observation, relation, classification).
- Il met à sa disposition une terminologie qui l'aide à fixer les notions mises en évidence.

## GRAMMAIRE

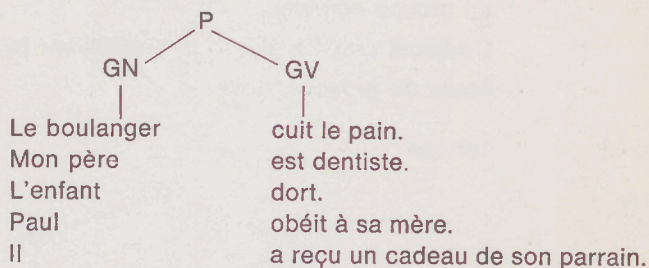
*1re année* – Entraînement aux différentes formes de l'expression orale.

- Pas de programme de grammaire proprement dit.  
En revanche, jeux d'observation et jeux logiques: premiers exercices de classification et de mise en relation.

*2e année* – Entraînement aux différentes formes de l'expression orale.

- Etude de la phrase.

La relation groupe nominal (GN) – groupe verbal (GV).



Le nom est noyau du groupe nominal.

Le verbe est noyau du groupe verbal.

Le groupe nominal dominé par P est sujet de la phrase.

- Terminologie:

la phrase, le verbe, le sujet;

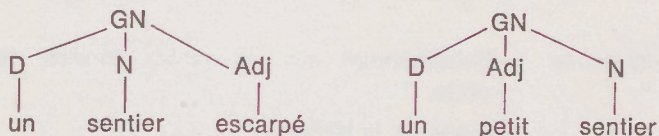
le nom, le pronom de conjugaison.

3e année – Entraînement aux différentes formes de l'expression orale.

– Etude de la phrase.

La relation groupe nominal (GN) – groupe verbal (GV).  
voir 2e année

– Etude du groupe nominal.

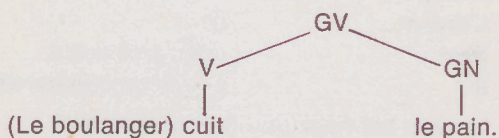


Le nom et le déterminant sont constituants obligatoires du groupe nominal.

L'adjectif qualificatif est un constituant facultatif.

– Etude du groupe verbal.

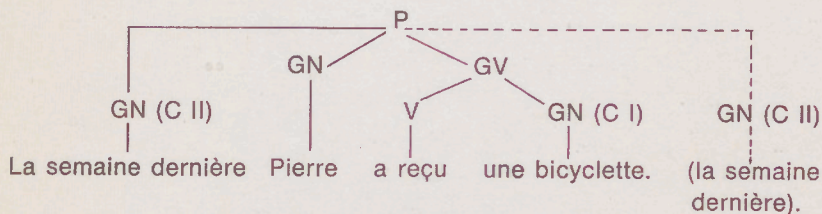
1er cas:



Le groupe nominal dominé par GV est non permutable (complément I).

– Mise en évidence de l'opposition complément I (C I) – complément II (C II).

1er cas:



Le groupe nominal rattaché à P est permutable (C II).

– Terminologie:

le verbe, le sujet, le complément I, le complément II;  
permutable, non permutable;

le nom, le pronom de conjugaison, le déterminant,  
l'adjectif qualificatif.

4e année – Entraînement aux différentes formes de l'expression orale.

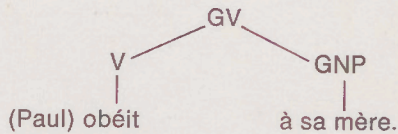
– Etude de la phrase.

La relation groupe nominal (GN) – groupe verbal (GV).  
voir 2e année

– Etude du groupe verbal.

1er cas: voir 3e année

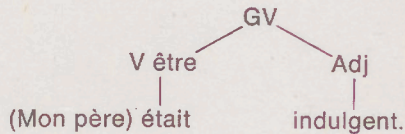
2e cas:



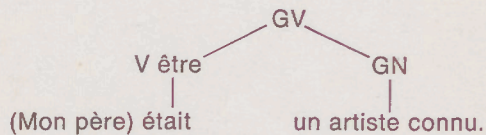
Le groupe nominal prépositionnel (GNP) dominé par GV est non permutable (C I).

3e cas:

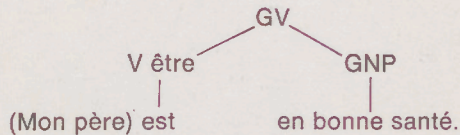
a)



b)



c)

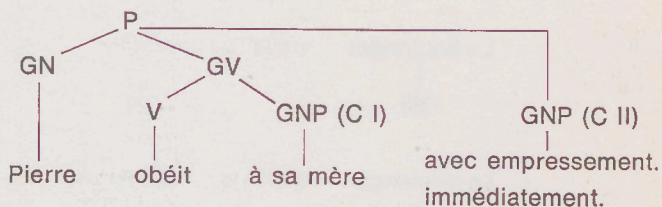


L'adjectif, le groupe nominal, le groupe nominal prépositionnel, suites du verbe être, sont non permutable (attribut du sujet).

– Mise en évidence de l'opposition complément I (C I) – complément II (C II) et de l'opposition attribut (A) – complément II (C II).

1er cas: voir 3e année

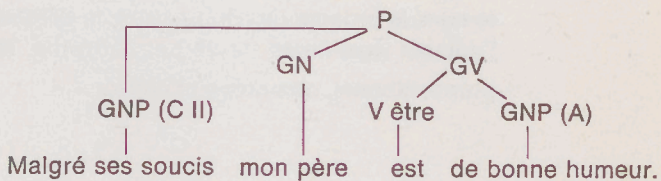
2e cas:



Le groupe nominal prépositionnel rattaché à P est permutable (C II).

Le groupe nominal prépositionnel peut être remplacé, quand il est C II, par un adverbe.

3e cas:



Le groupe nominal prépositionnel rattaché à P est permutable (C II)

- Mise en évidence de l'opposition groupe nominal non prépositionnel (GN) – groupe nominal prépositionnel (GNP).

Mon frère écrit une lettre à son parrain.  
GN GN GNP

Le boulanger travaille la nuit.  
GN GN

Le boulanger travaille dès l'aube.  
GN GNP

- Terminologie:

le sujet, le complément I, le complément II, l'attribut du sujet;

permutable, non permutable;

le nom, le pronom de conjugaison, le déterminant, l'adjectif qualificatif, le verbe, l'adverbe, la préposition; prépositionnel, non prépositionnel.

## CONJUGAISON

L'enseignement de la conjugaison a pour buts:

- d'entraîner l'enfant à l'emploi oral correct des formes verbales qu'il utilise;
- de lui faire découvrir les variations graphiques de ces formes en liaison avec les variations phoniques.

L'étude de la conjugaison française se nourrit dès le départ de l'apport constant des diverses disciplines du français. C'est ainsi que, dans son aspect syntaxique, la conjugaison relève de la grammaire et, dans son aspect morphologique, de l'orthographe. On pourrait à la rigueur se passer de faire de l'enseignement de la conjugaison un chapitre particulier. Il est toutefois plus rationnel, à un moment donné, de se livrer à une étude systématique.

- L'enfant procède à des manipulations de formes verbales (changements de personnes et variations de temps) tirées de l'expression libre, de dialogues, de scènes mimées.
- Le maître fait intervenir les exercices systématiques au fur et à mesure que sont traitées, en grammaire et en orthographe, les notions nécessaires. Ces exercices font appel à la fois à la mémoire auditive (formes orales) et à la mémoire visuelle (formes écrites).

## CONJUGAISON

- 1re année* – L'expression libre fournit l'occasion d'exercer, sans pré-occupation d'un programme de conjugaison, l'emploi correct des formes verbales utilisées par l'élève.
- 2e année* – Manipulation orale des formes et des temps usuels des verbes employés spontanément par l'enfant.
- Forme écrite des verbes être, avoir, aller et de ceux du type «chanter» qui ne présentent pas de difficultés quant au radical, au présent de l'indicatif.

- 3e année*
- Manipulation orale des formes usuelles de verbes du vocabulaire de base; mise en évidence, par manipulation orale toujours, de l'opposition présent-passé-futur.
  - Forme écrite, à l'imparfait et au futur, des verbes étudiés au présent en 2e année.
  - Forme écrite, au présent, à l'imparfait et au futur, des verbes suivants:
    - finir
    - entendre
    - sortir
    - mettre
    - venir
    - vouloir
    - croire
    - voir
    - savoir
    - faire, dire.

- 4e année*
- Manipulation orale des formes usuelles de verbes du vocabulaire de base; mise en évidence, par manipulation orale toujours, de l'opposition imparfait – passé composé.
  - Forme écrite, au passé composé, des verbes étudiés en 2e et en 3e année.
  - Forme écrite, au présent, à l'imparfait, au futur et au passé composé, des verbes suivants:
    - commencer, changer, appeler, espérer
    - envoyer, employer, oublier
    - apprendre
    - courir
    - paraître
    - recevoir
    - pouvoir.

## ORTHOGRAPHE

L'enseignement de l'orthographe a pour buts :

- d'amener l'enfant à écrire correctement les mots de la liste de base et à maîtriser les graphies spécifiques de l'accord en nombre, en genre et en personne;
- de l'encourager à utiliser des ouvrages de référence (dictionnaires, listes de mots) pour vaincre les difficultés orthographiques ne figurant pas au programme mais reconnues comme surmontables.

D'une façon générale, on s'attache à développer chez l'enfant l'habitude d'écrire sans fautes, quel que soit l'objet du texte: copie, dictée ou rédaction.

L'apprentissage de l'orthographe doit être conçu, dès le début de la scolarité, en fonction des possibilités réelles de l'enfant.

- Le maître prépare l'enfant, par des jeux logiques, à saisir la nature des relations qu'entretiennent entre eux les éléments constituant la phrase; la compréhension du phénomène de l'accord dépend, en effet, de la perception de ces relations.
- Il prévoit aussi, dès la première année, des activités qui développent les perceptions visuelles et auditives; ces activités se traduisent généralement par des jeux divers.
- Il distingue toujours les sons de leurs graphies afin de rendre l'élève attentif aux diverses transcriptions orthographiques. La méthode d'apprentissage de la lecture doit jouer, à cet égard, un rôle déterminant.
- Il entraîne très tôt l'enfant à se contrôler spontanément, de sorte que toute graphie soit l'expression d'un choix conscient; en principe, rien ne doit être écrit par l'enfant sans que tout ait été tenté pour prévenir les erreurs.

— Il n'exige pas, au moins durant la première année, la restitution graphique des formes phoniques; l'observation des formes écrites et leur imitation spontanée constituent un exercice en soi, d'une valeur pédagogique reconnue. Dès la deuxième année, la dictée non préparée est un moyen de contrôle d'un acquis mais non un exercice d'entraînement à l'orthographe. En revanche, il est important que l'élève ait le plus souvent possible l'occasion d'assumer la responsabilité de la correction graphique de ses textes (texte libre, rédaction, résumé, etc.), cela afin d'affermir en lui l'habitude d'un auto-contrôle permanent.

L'apprentissage de l'orthographe implique donc un effort constant. Pourtant, cet effort ne dépassera pas les limites des problèmes normalement solubles par un élève d'un niveau donné. En conséquence, le maître saura restreindre la part de l'écrit au minimum utile à son enseignement, quelle que soit la discipline considérée.

## ORTHOGRAPHE

- 1re année* – Exercices de perception: jeux d'observation et de mémorisation visuelle; exercices logiques divers.
- 2e année* – Exercices préparatoires:  
jeux et exercices d'observation et de mémorisation visuelle; exercices logiques divers;  
exercices de perception des relations dans les faits de langage, notamment de celles qui concernent le genre, le nombre et la personne.
- Initiation à l'emploi du dictionnaire; l'alphabet.
  - Orthographe des mots de la liste de base.  
Pour les noms, on apprend également la forme du pluriel.
  - Formes des verbes être, avoir, aller et de ceux du type «chanter» au présent de l'indicatif, en relation avec:  
les pronoms de conjugaison de la 3e personne (singulier et pluriel);  
les autres pronoms de conjugaison;  
le nom (singulier et pluriel).
  - Eléments de ponctuation: le point et le point d'interrogation.
  - Emploi de la majuscule en début de phrase et dans les noms propres.

- 3e année*
- Exercices préparatoires:  
jeux et exercices d'observation et de mémorisation visuelle; exercices logiques divers;  
exercices de perception des relations dans les faits de langage.
  - Entraînement à l'emploi du dictionnaire.
  - Orthographe des mots de la liste de base.  
Pour les noms, on apprend également la forme du pluriel;  
pour les adjectifs, les formes du féminin et du pluriel.
  - Transformations du groupe du nom en fonction du genre et du nombre.
  - Formes des verbes figurant au programme de conjugaison (présent, imparfait, futur), en relation avec:  
les pronoms de conjugaison;  
le nom (singulier et pluriel).
  - Éléments de ponctuation: la virgule.

- 4e année*
- Exercices de perception des relations dans les faits de langage.
  - Emploi du dictionnaire et initiation à l'emploi d'autres ouvrages de référence.
  - Orthographe des mots de la liste de base.  
Pour les noms, on apprend également la forme du pluriel;  
pour les adjectifs, les formes du féminin et du pluriel.
  - Transformations du nom et de l'adjectif attributs du sujet en fonction du genre et du nombre.
  - Formes des verbes figurant au programme de conjugaison, en relation avec le groupe nominal sujet:  
sujet formé d'un groupe nominal (singulier ou pluriel);  
sujet formé de plusieurs groupes nominaux.
  - Signes de ponctuation et signes typographiques: le point, le point d'interrogation, le point d'exclamation, la virgule, le point-virgule, les deux points, les parenthèses.



Le but essentiel de l'enseignement de l'écriture est d'apprendre aux enfants à écrire lisiblement.

En outre, l'écriture doit être suffisamment structurée pour résister, au-delà de l'école primaire, à des déformations trop importantes au moment où l'accent est mis sur la vitesse. L'entraînement à la rapidité est donc progressif; il tient compte du développement psychophysiologique de chaque enfant et ne doit pas avoir pour conséquence un abaissement de la lisibilité.

Au cours de sa croissance, l'élève est conduit à choisir et à améliorer le type d'écriture qui lui convient, laissant ainsi apparaître son caractère et son tempérament.

Cet enseignement a, de plus, une valeur éducative: discipline de soi-même, attention, persévérance, réflexion. Il développe chez l'enfant des habitudes d'ordre, de régularité, de soin et de propreté. Il contribue aussi à la culture du goût et à l'initiation artistique.

- Par le choix des motivations, par un enseignement vivant et progressif le maître stimule l'acte d'écrire.
- Il fait en sorte que son écriture personnelle dans les cahiers et au tableau noir constitue un exemple pour ses élèves.
- Il exige la bienfaisance de tous les travaux.
- Il surveille de façon active et suivie la tenue de chaque enfant: redressement du buste, position et décontraction de la main, souplesse, tenue des instruments. Il accorde aussi un soin particulier au réglage du mobilier, à la qualité du matériel et à l'éclairage de la salle.
- Il donne des leçons d'écriture fréquentes mais courtes.
- Il limite la longueur et la durée des travaux écrits.
- Il est sensible aux difficultés motrices particulières de certains élèves, notamment des gauchers.
- Enfin, si certaines erreurs de tracés, certaines maladresses peuvent faire l'objet de corrections collectives, il veille à corriger les autres individuellement.

## ÉCRITURE SCRIPT · ÉCRITURE LIÉE DROITE

*1re année* — L'accent est mis sur l'acquisition des attitudes corporelles, sur le contrôle de la tenue, de la pression de l'instrument ainsi que sur l'amélioration du dynamisme et du rythme des tracés.

— Les enfants prédisposés à pencher leur écriture vers la droite ne sont pas systématiquement contrariés, pour autant que la posture, la tenue de l'instrument et l'inclinaison du cahier soient corrects. En revanche, les écritures inclinées vers la gauche sont redressées.

— L'apprentissage de l'écriture liée droite peut être préparé par une étape script. Cependant, au milieu de la 2e année primaire et quels que soient les caractères choisis au départ, les enfants doivent savoir lier leurs lettres en utilisant les tracés adoptés.

— Exercices d'assouplissement.

— Apprentissage de l'ensemble des minuscules.

— Étude des chiffres et de quelques majuscules au fur et à mesure des besoins.

— Calibrage, espacements réguliers.

— Mise en page.

— Exercices dans des interlignes de 5 à 6 mm.

- 2e année*
- L'accent est mis sur l'acquisition et le perfectionnement d'une bonne technique de liaison.
  - Les enfants prédisposés à pencher leur écriture vers la droite ne sont pas systématiquement contrariés, pour autant que la posture, la tenue de l'instrument et l'inclinaison du cahier soient corrects. En revanche, les écritures inclinées vers la gauche sont redressées.
  
  - Reprise des exercices d'assouplissement.
  - Liaison de deux à trois lettres minuscules et copie de mots par petites unités graphiques (syllabe ou phonème).
  - Revision des chiffres.
  - Revision et apprentissage systématique de toutes les majuscules, des liaisons avec les minuscules.
  - Etude des signes diacritiques (points, accents, apostrophe, cédille, trait d'union) et des signes de ponctuation.
  - Calibrage, espacements réguliers.
  - Mise en page.
  - Exercices dans des interlignes de 4 à 5 mm.

## ÉCRITURE LIÉE PENCHÉE

- 3e année*
- Perfectionnement des liaisons.
  - Préparation rythmique à l'écriture penchée.
  - Ecriture penchée par inclinaison du cahier d'environ 30° vers la gauche.
  - Utilisation de la feuille d'inclinaison.
  - La plupart des gauchers perfectionnent l'écriture droite.
  - Contrôle systématique des postures et de la tenue des instruments scripteurs.
- 
- Reprise des exercices d'assouplissement.
  - Etude des minuscules en écriture penchée.
  - Entraînement aux liaisons plus rapides entre les minuscules.
  - Etude des majuscules et des chiffres en écriture penchée, des liaisons entre majuscules et minuscules.
  - Contrôle de la pente et du parallélisme des jambages.
  - Calibrage des lettres.
  - Mise en page très soignée de petits textes.
  - Ecriture dans des interlignes de 4 à 5 mm.

- 4e année
- Entraînement intensif de la fonction avant-brachiale (début de progression par rotation de l'avant-bras autour du coude fixe) en vue de l'écriture cursive.
  - Consolidation de la forme et du tracé des lettres minuscules et majuscules, de leurs liaisons et soudures, ainsi que des chiffres.
  - Correction des graphies défectueuses, prises séparément, en commençant par celles qui enlaidissent le plus l'écriture.
  - Perfectionnement de l'écriture penchée. Certains dysgraphiques, dont l'écriture semble se détériorer plus gravement à cause de la pente, et les élèves qui ne s'adaptent pas à ce type d'écriture reviennent à l'écriture droite et la perfectionnent.
  - Les postures et la tenue de l'instrument sont encore systématiquement corrigées.
- 
- Reprise des exercices d'assouplissement avec augmentation progressive de la vitesse.
  - Exercices d'autocorrection, en particulier pour assurer le parallélisme des jambages.
  - Mise en page de textes choisis.
  - Hauteur du corps d'écriture: 4 mm.

# MATHÉMATIQUE

MA

Buts de l'enseignement de la mathématique	1
Principes méthodologiques	
ENSEMBLES ET RELATIONS	3
NUMÉRATION	7
OPÉRATIONS SUR LES CARDINAUX	9
DÉCOUVERTE DE L'ESPACE	13

L'enseignement de la mathématique à l'école primaire doit:

- favoriser une bonne structuration mentale, c'est-à-dire développer le raisonnement logique, la capacité de situer, de classer, d'ordonner, celle aussi de comprendre et de représenter une situation;
- donner une bonne connaissance intuitive des notions fondamentales: les ensembles, les relations, les opérations, les structures;
- procurer un outil intellectuel utilisable dans les situations les plus diverses de la vie courante;
- développer les pouvoirs d'adaptation et d'invention.

- Le programme est absolument indépendant d'un matériel donné. A tous les degrés, des manipulations sont nécessaires et c'est en utilisant des matériels variés, matériels de fortune souvent, que le travail se fait de la manière la plus efficace.

- La logique est à la base même de la mathématique; elle doit donc, pour chaque degré, être sous-jacente à toute activité mathématique.

- Toute l'étude des opérations sur les cardinaux obéit au schéma suivant:

- manipulations avec des matériels divers,
- expression verbale,
- symbolisation sans l'aide d'aucun matériel,
- expression écrite.

Lors des applications, l'invention précède toujours les exercices imposés.

- Pour chaque degré, les quatre parties du programme ne doivent pas être abordées successivement mais parallèlement.

## ENSEMBLES ET RELATIONS

- 1re année*
- Jeux et exercices logiques au niveau du langage: manipulation d'objets et énumération de leurs attributs; utilisation des mots «non» et «et» qui traduisent la négation et la conjonction des attributs.
  - Essai de représentation d'un ensemble puis de deux ensembles par un tableau à double entrée (diagramme de Carroll), un diagramme de Venn ou un diagramme en arbre.
  - Relations entre éléments et ensembles.  
En particulier, les relations: «...appartient à...» et «...n'appartient pas à...».  
Essai de représentation par un ensemble de flèches de ces relations.
  - Relations entre éléments d'un ensemble.  
Notions d'ordre et d'équivalence.  
Essai de représentation de ces relations par un ensemble de flèches.
  - Relations entre ensembles.  
En particulier, les relations: «... a plus d'éléments que ...»; «... a moins d'éléments que ...»; «... a autant d'éléments que...».  
Essai de représentation de ces relations par un ensemble de flèches.
  - Ensembles dont les éléments ont une propriété commune.  
La relation: «... a autant que ...» entre ensembles.  
Correspondance ensemble-nombre (notion de cardinal).  
Introduction des signes  $> < = \neq$ .
  - L'intersection – liée au mot «et» – de deux ensembles.  
Le complémentaire – lié au mot «non» – d'un ensemble A par rapport à un référentiel donné.  
La réunion d'ensembles disjoints, sans l'introduction du mot «ou».

- 2e année*
- Jeux et exercices logiques: revision de la négation («non») et de la conjonction («et»); introduction du mot «ou» qui traduit la disjonction des attributs.
  - Représentation de deux puis de trois ensembles par un diagramme de Venn ou un diagramme en arbre.  
Pour deux ensembles: reprise du tableau à double entrée (diagramme de Carroll).  
Traduction d'un problème par un diagramme et liaison diagramme-problème.
  - Relations entre éléments d'un ensemble.  
Notions d'ordre et d'équivalence.  
Représentation de ces relations par un ensemble de flèches et par un tableau à double entrée.  
Mise en évidence de la propriété symétrique d'une relation.  
Notion de fonction (application): les «machines».
  - L'intersection – liée au mot «et» – de deux, trois ensembles.  
Le complémentaire – lié au mot «non» – d'un ensemble A par rapport à un référentiel donné.  
La différence de deux ensembles.  
Liaison entre le complémentaire et la différence.  
La réunion – liée au mot «ou» – d'ensembles dont l'intersection n'est pas nécessairement vide.

- 3e année*
- Représentation d'ensembles (en particulier pour des ensembles définis par leur propriété caractéristique: ensembles définis en compréhension) par des diagrammes (Venn, Carroll, arbre).  
Liaisons problème-diagramme et diagramme-problème.
  - Relations entre éléments d'un ensemble.  
Notions d'ordre, d'équivalence et de fonction (application).  
Représentation de ces relations par un ensemble de flèches et par un tableau à double entrée.  
Mise en évidence de la propriété symétrique et de la propriété réflexive d'une relation.
  - Revision du programme de 2e année concernant l'intersection (deux, trois ensembles), la réunion, le complémentaire, la différence d'ensembles.

- 4e année
- Représentation d'ensembles par un diagramme de Venn, par un diagramme de Carroll, par un diagramme en arbre, à l'aide de cartes à perforation marginale.  
Passage d'un mode de représentation à un autre.  
Organisation de l'information.
  - Relations entre éléments d'un ensemble.  
Approfondissement des notions d'ordre, d'équivalence et de fonction (application).  
Représentation de ces relations par un ensemble de flèches, par un tableau à double entrée et par un diagramme cartésien.  
Mise en évidence des propriétés symétrique, réflexive et transitive d'une relation.  
Composition de relations (en particulier, pour les relations de parenté).
  - Relations entre éléments de deux ensembles: proportionnalité.
  - L'intersection, la réunion, le complémentaire, la différence d'ensembles définis en compréhension et en extension.  
Introduction des signes  $\cap$   $\cup$   $\setminus$ .

## NUMÉRATION

- 1re année*
- Aspect cardinal et aspect ordinal du nombre (comparaisons, sériations).
  - Groupements par 3, par 4, par 5, par 2, par 10, au niveau des manipulations.
  - Expression graphique, expression verbale et premières notations.
  - Jeux élémentaires d'échange.
  - Limite de la numération en base dix: 20.
- 2e année*
- Groupements par 3, par 4, par 5, par 2, par 10.
  - Nouveaux groupements obtenus à partir des groupements de première espèce.
  - Expression graphique ou verbale puis «codage» des unités et des groupements de différentes espèces.  
Exercice inverse: «décodage».
  - Jeux d'échange.
  - Limite de la numération en base dix: 100.

- 3e année*
- Revision du programme de 2e année.
  - «Codage» et «décodage» d'unités et de groupements de différentes espèces.
  - Extension des jeux d'échange.
  - Comptage, sériations et comparaisons (cas simples) dans des numérations de position de bases diverses.
  - Limite de la numération en base dix: 1000.
- 4e année*
- Revision et approfondissement du programme de 3e année.
  - Notation des puissances.
  - Comptage, sériations et comparaisons dans des numérations de position de bases diverses.
  - Limite de la numération en base dix: 10 000.

## OPÉRATIONS SUR LES CARDINAUX

1re année – L'addition.

Travail au niveau des objets puis à l'aide d'un diagramme.

Pose des équations:  $a + b = .$  et  $. = a + b$  qui correspondent à la réunion de deux ensembles disjoints.

– La soustraction.

Mise en évidence de l'équivalence des notations au moyen des signes  $+$  et  $-$ .

– Liées en principe à un matériel ou à un diagramme, les équations:

$$a + . = b$$

$$b = a + .$$

$$. = b - a$$

$$. + a = b$$

$$b = . + a$$

$$b - a = .$$

– Résolution, à l'aide de diagrammes, de problèmes inventés par les élèves ou proposés par le maître.

2e année – L'addition.

Elle est exercée d'abord en ligne, puis l'écriture des nombres en colonnes permet de découvrir le mécanisme de la retenue.

Travail lié en premier lieu à un matériel ou à un diagramme.

– La soustraction.

Les équations:

$$b - a = . \quad \text{et} \quad . = b - a$$

$$b - . = a \quad \text{et} \quad a = b - .$$

Rappel des formes équivalentes:

$$. + a = b \quad \text{et} \quad . = b - a$$

$$a + . = b \quad \text{et} \quad . = b - a$$

$$b = . + a \quad \text{et} \quad b - a = .$$

$$b = a + . \quad \text{et} \quad b - a = .$$

Travail lié souvent à un matériel ou à un diagramme.

– Les «machines» à additionner et à soustraire.

Compositions de deux et de trois «machines».

Mise en évidence des propriétés de l'addition: commutativité, associativité, élément neutre.

– La multiplication à partir de la réunion d'ensembles de même cardinal.

Les équations:  $a \times b = .$  et  $. = a \times b$

Mise en évidence de l'équivalence des notations au moyen des signes + et x.

Manipulations et jeux menant à la division exacte.

Les équations:

$$a \times . = b \quad . \times a = b$$

$$b = a \times . \quad b = . \times a$$

Partition d'un ensemble en sous-ensembles de même cardinal.

– Résolution de problèmes inventés par les élèves ou proposés par le maître.

Les problèmes correspondent aux opérations étudiées. Ils sont généralement liés à un diagramme.

Liaisons énoncé-diagramme et inversement, diagramme-équation et inversement.

- 3e année
- L'addition.  
Revision du travail fait en 2e année.
  - La soustraction.  
L'écriture des nombres en colonnes permet de découvrir le mécanisme de l'échange.  
Travail lié en premier lieu à un matériel ou à un diagramme.
  - Chaînes de «machines» à additionner et à soustraire.  
Réduction de chaînes.
  - Les «machines» à multiplier et à diviser.  
Compositions de deux et de trois «machines».  
Mise en évidence des propriétés de la multiplication: commutativité, associativité, élément neutre. Découverte de la distributivité de la multiplication par rapport à l'addition.
  - Les équations:  

$$a \times . = b \quad . \times a = b \quad \text{puis} \quad . = b : a$$

$$b = a \times . \quad b = . \times a \quad \text{puis} \quad b : a = .$$
Mise en évidence de l'équivalence des notations au moyen des signes  $\times$  et  $:$ .
  - Découverte de la technique de la multiplication d'un nombre de deux ou trois chiffres par un nombre d'un chiffre dans diverses bases de numération.
  - Partition d'un ensemble en sous-ensembles de même cardinal; introduction des termes: la moitié, le tiers, le quart.  
Pratique de la division avec reste ou sans reste.  
Diviseur à un chiffre.  
Travail au niveau des objets d'abord, puis à l'aide d'un diagramme.
  - Construction de la table de multiplication jusqu'à 100.
  - Résolution de problèmes inventés par les élèves ou proposés par le maître. Les problèmes correspondent aux opérations étudiées.

- 4e année*
- Revision des techniques de l'addition et de la soustraction, de la technique de la multiplication au niveau abordé en 3e année.
  - Extension de la table de multiplication aux dizaines, aux centaines et aux milliers.
  - Technique de la multiplication d'un nombre de deux ou trois chiffres par un nombre de deux chiffres.
  - Technique de la division avec reste ou sans reste.  
Partition d'un ensemble en sous-ensembles de même cardinal: la moitié, le tiers, le quart, les deux tiers, les trois quarts.
  - Résolution de problèmes inventés par les élèves ou proposés par le maître. Les problèmes correspondent aux opérations étudiées.

## DÉCOUVERTE DE L'ESPACE

- 1re année*
- Exercices de topologie: notions de voisinage et de position.
  - Déplacements et repérages sur un réseau.
  - Manipulation et reconnaissance d'objets géométriques: volumes, surfaces.
- 2e année*
- Exercices de topologie: voisinage et position; notion d'ordre; frontières.
  - Déplacements sur un réseau: représenter l'itinéraire.  
Exercice inverse: à partir de la représentation de l'itinéraire, reconstituer le déplacement.
  - Exploration des formes géométriques simples: volumes, surfaces et lignes.
  - Première initiation à la mesure: comparaisons qualitatives.

- 3e année*
- Exercices de topologie: domaines et frontières.
  - Déplacements; représenter l'itinéraire.  
Exercice inverse: à partir de la représentation d'un itinéraire, reconstituer le déplacement.  
Jeux de translation, de symétrie et de rotation.
  - Première étude des formes géométriques régulières.
  - Introduction de la mesure.  
Approximations et encadrements.
- 4e année*
- Exercices de topologie: domaines et frontières (revision et extension du programme de 3e année).
  - Déplacements: composition de translations, symétries et rotations.  
Détermination de la position d'un point dans un espace à deux ou à trois dimensions.
  - Etude de formes géométriques simples:  
le parallépipède rectangle, le cube, le cylindre;  
le rectangle, le carré, le triangle, le disque.  
Rabattements, développements.
  - Mesure des longueurs (système métrique).  
Approximations et encadrements.
  - Mesure des surfaces et des volumes par itération de l'unité.

CONNAISSANCE DE L'ENVIRONNEMENT CE

Buts généraux de la connaissance de l'environnement 1

Principes méthodologiques généraux

L'ENVIRONNEMENT PROCHE DE L'ENFANT 3

Le monde familier de l'enfant

Le village ou le quartier

Les environs du village ou la ville

LA RÉGION 7

Géographie 7

Histoire 13

Sciences 19

La connaissance de l'environnement s'appuie sur un ensemble d'activités intéressant les premières années de la scolarité primaire.

Partant d'une approche globale du milieu dans lequel vit l'enfant, ces activités de recherche et d'observation, d'expérimentation et d'induction débouchent, en 4e année, sur une étude de la région dans ses composantes géographique, historique et scientifique.

— La connaissance de l'environnement aide l'enfant:

à se situer dans son milieu;

à le comprendre et à le respecter;

à en découvrir les beautés et à s'y attacher;

à s'y intégrer par l'établissement de rapports humains fondés sur la coopération et la solidarité;

à poursuivre ainsi le processus d'enracinement amorcé dans la famille, enracinement créateur d'un sentiment de sécurité.

— Elle lui permet aussi de prendre conscience:

des dimensions spatiale et temporelle de son environnement;

de l'interdépendance et de la complexité des phénomènes;

de l'action de l'homme sur son milieu et, réciproquement, de l'influence de ce milieu sur l'homme.

A ce propos, l'école a le devoir de faire sentir à l'enfant que les hommes sont solidaires et que, notamment face aux dangers nouveaux qui menacent l'humanité (atteinte aux lois de la nature, diminution des terres cultivables et des ressources énergétiques, pollutions de tous ordres), la responsabilité de tous est engagée. Elle doit donc lui apprendre à subordonner son comportement personnel à l'intérêt général.

— Elle contribue enfin:

à l'habituer à voir, à observer et à réfléchir;

à éveiller et à entretenir sa curiosité et son pouvoir d'émerveillement;

à faire naître et à développer en lui le goût de la recherche et de l'étude; à lui montrer, pour cela, l'utilité d'une méthode de travail;

à lui apprendre à exprimer d'une manière précise et correcte ce qu'il a observé, analysé, synthétisé.

Cette connaissance de l'environnement implique:

- Une approche globale des faits, de manière à mettre progressivement en évidence le principe d'interdisciplinarité, la géographie, l'histoire et les sciences apportant conjointement leur éclairage.
- L'exploitation des intérêts de l'enfant et l'emploi d'une méthode à base d'enquêtes et de recherches où puissent s'harmoniser travail personnel, travail de groupe et travail collectif.
- L'étude du document concret, l'observation directe et objective de la réalité en place, une expérimentation élémentaire.
- Le recours à la comparaison, au jugement, au raisonnement et non à la seule mémorisation.
- L'usage de différents moyens d'exprimer d'une manière précise ce qui a été étudié: langage oral et écrit, croquis, schémas, plans, dessins, photographies (Parmi ces moyens d'expression, les croquis servent d'aide-mémoire en cours d'observation; les dessins, plus élaborés, peuvent être utilisés comme résumés du travail d'observation ou comme documents à classer).

# L'ENVIRONNEMENT PROCHE DE L'ENFANT

## LE MONDE FAMILIER DE L'ENFANT

### *1re année* **Notions et comportements à acquérir par le moyen des thèmes étudiés**

- Pas de notions particulières, mais prise de contact aussi étroite que possible avec les êtres et les choses familiers à l'enfant.
- Règles élémentaires de circulation.

### **Thèmes à choix**

- Cinq thèmes au minimum, touchant des aspects aussi divers que possible du milieu local, sont étudiés; l'un d'eux au moins doit se prêter à un calendrier d'observations échelonnées sur l'année.
- Les thèmes ne sont pas nécessairement abordés les uns après les autres; ils peuvent chevaucher ou être conduits parallèlement.
- La liste des thèmes n'est pas limitative. Si les conditions particulières du milieu le justifient, d'autres thèmes, d'actualité notamment, sont étudiés. On veille toutefois à ne pas empiéter sur le programme des autres années.

Notre école

Enfants d'ici, enfants d'ailleurs

Une fête locale

La récolte des fruits (les confitures)

Feuillages d'automne

Vitrines de fête

Il neige

Les fêtes de fin d'année

Jeux et jouets

Il fait froid

Chez le médecin (l'infirmière, le dentiste)

Travaux du printemps

Le préau de l'école

Il pleut

Au bord de l'eau

Les plaisirs de l'été

## LE VILLAGE ou LE QUARTIER

### 2e année **Notions et comportements à acquérir par le moyen des thèmes étudiés**

- Orientation: la course du soleil.
- Position relative des objets et des éléments de paysage (devant, derrière, à gauche de, à droite de, au pied de, au sommet de, au flanc de, à l'intérieur de, à l'extérieur de, ...).
- Passage progressif de la réalité au plan simple (par l'intermédiaire de la caisse à sable notamment).
- Règles et signaux de circulation relatifs aux piétons.
- Approche de la dimension temporelle (aujourd'hui, hier, demain, autrefois, il y a longtemps, ...).
- Ce qui est animé; ce qui est inanimé.
- L'effet des saisons sur certains éléments du milieu.

### **Thèmes à choix**

- Cinq thèmes au minimum, touchant des aspects aussi divers que possible du milieu local, sont étudiés; l'un d'eux au moins doit se prêter à un calendrier d'observations échelonnées sur l'année.
- Les thèmes ne sont pas nécessairement abordés les uns après les autres; ils peuvent chevaucher ou être conduits parallèlement.
- La liste des thèmes n'est pas limitative. Si les conditions particulières du milieu le justifient, d'autres thèmes, d'actualité notamment, sont étudiés. On veille toutefois à ne pas empiéter sur le programme des autres années.

Les abords de l'école

Nos maisons

Notre village en automne

Le brouillard

La journée d'un commerçant

Notre quartier en hiver

Notre église

La poste

Les moyens de transport  
Un carrefour (une place)  
Le travail de l'artisan (de l'ouvrier)  
Le parc (la promenade, le jardin) au printemps  
Le village et sa fontaine  
Une ferme et ses dépendances  
Le marché (la foire)  
Le cirque

## LES ENVIRONS DU VILLAGE ou LA VILLE

*3e année* **Notions et comportements à acquérir par le moyen des thèmes étudiés**

- Orientation: les points cardinaux.
- Passage progressif du plan à la carte.
- Circulation: le comportement du cycliste.
- Calendrier; degré d'ancienneté; sériations dans le temps.
- Prise de conscience des relations entre l'homme et la nature.
- Dégagement de la notion des trois règnes (animal, végétal et minéral).

### **Thèmes à choix**

- Cinq thèmes au minimum, touchant des aspects aussi divers que possible du milieu local, sont étudiés; l'un d'eux au moins doit se prêter à un calendrier d'observations échelonnées sur l'année.
- Les thèmes ne sont pas nécessairement abordés les uns après les autres; ils peuvent chevaucher ou être conduits parallèlement.
- La liste des thèmes n'est pas limitative. Si les conditions particulières du milieu le justifient, d'autres thèmes, d'actualité notamment, sont étudiés. On veille toutefois à ne pas empiéter sur le programme des autres années.

La forêt (le bois)  
Vignes et vendanges  
Le grand magasin

Gel et verglas  
Nos cours d'eau (le lac, l'étang, le glacier)  
La nature sauvage  
Sur la route (l'autoroute)  
La vieille ville  
Le temps qu'il fait  
Travaux des champs  
Une industrie locale  
Le port (la plage)  
L'aéroport  
La colline (la montagne)  
Gens d'ici, gens d'ailleurs  
Nos traditions

## LA RÉGION

### GÉOGRAPHIE

Dès la 4<sup>e</sup> année, l'enseignement de la géographie a pour buts:

- de donner progressivement à l'enfant une connaissance aussi précise que possible de sa région, de son pays et du monde;
- de lui permettre de situer dans l'espace les événements qui parviennent chaque jour plus nombreux à sa connaissance;
- de l'intéresser affectivement au mode d'existence, aux conditions de vie d'autres communautés que la sienne et, par là, de contribuer à une compréhension toujours meilleure entre les peuples;
- de lui donner le pouvoir de s'orienter dans le terrain;
- de lui fournir les éléments de terminologie et de notation symbolique qui lui permettent d'utiliser les différents modes de représentation conventionnelle;
- de lui faire acquérir une méthode de travail qui facilite l'étude de n'importe quelle région de la terre.

Les objectifs indiqués ci-dessus sont atteints:

- par l'observation directe et active des lieux et des phénomènes;
- par l'observation indirecte (quand l'observation directe n'est plus possible) de documents photographiques ou cartographiques caractéristiques, par exemple;
- par la constatation que chaque élément géographique peut se subdiviser mais s'inscrit aussi dans un contexte plus général (la localité dans la région, par exemple);
- par la mise en évidence de l'interdépendance des différents faits géographiques (l'hydrographie et le climat, par exemple).

## LA RÉGION

### GÉOGRAPHIE

#### *4e année* **Notions et comportements à acquérir par le moyen des thèmes étudiés**

- Interrelations des phénomènes géographiques, par quelques exemples simples tels que hydrographie et climat, climat et habitat, insolation et végétation.
- Intégration des éléments géographiques de la région dans leur contexte plus vaste.
- Orientation: exercices pratiques dans le terrain.
- Etablissement de la carte simplifiée de la région; repérage des éléments étudiés sur la carte au 25 000e et connaissance des signes conventionnels correspondants; exercices pratiques élémentaires dans le terrain.
- Vocabulaire: connaissance des termes géographiques relatifs aux éléments de paysage étudiés et connaissance de leur nom propre.
- Circulation: révision des règles et des signaux intéressant piétons et cyclistes.

#### **Thèmes à choix**

- Le programme offre un choix de thèmes répartis en quatre domaines: les eaux, le relief, les habitants, les ressources. Dans le courant de l'année, la classe étudie au moins un thème par domaine, à choix.
- Certains thèmes permettent une étude et une observation dans le cycle annuel ou saisonnier, d'autres des études particulières.

DOMAINES A ABORDER	THÈMES A CHOIX	SUGGESTIONS D'EXPLOITATION
LES EAUX	<p>Le cours d'eau régional</p> <p>Le torrent</p> <p>Le ruisseau</p> <p>La rivière</p> <p>Le fleuve</p> <p>Le lac</p> <p>La mare ou l'étang</p> <p>La météorologie</p>	<p>Le cycle de l'eau: ses effets sur la végétation, ses effets sur le relief.</p> <p>L'eau source de vie.</p> <p>L'eau obstacle.</p> <p>L'eau destructrice.</p> <p>L'eau force motrice.</p> <p>L'eau voie de communication.</p>
LE RELIEF	<p>Une éminence caractéristique de la région</p> <p>La colline, le coteau</p> <p>La montagne</p> <p>La falaise</p> <p>La gorge</p> <p>Le plateau vallonné</p> <p>La plaine alluviale</p>	<p>La nature du sol: l'érosion, l'éboulement, la stratification visible.</p> <p>La chaîne, le massif.</p> <p>Le col, le passage.</p> <p>Les grandes régions naturelles.</p> <p>La végétation en fonction de l'altitude, de la pente, de l'ensoleillement.</p> <p>Les voies d'accès.</p> <p>Les travaux d'art.</p> <p>La variation du peuplement.</p> <p>L'exploitation touristique.</p>

DOMAINES A ABORDER	THÈMES A CHOIX	SUGGESTIONS D'EXPLOITATION
LES HABITANTS	<p>Les maisons La ville Le quartier La banlieue Le village Le hameau Les voies de communication Une campagne qui se dépeuple La pollution de l'air et de l'eau</p>	<p>Les différents types de maisons: édifices utilitaires ou monumentaux, locaux de travail, logements. Raisons du choix de l'emplacement de certaines localités. Concentration ou dissémination. Premières notions d'urbanisme et d'aménagement du territoire. Du sentier à l'autoroute. Le nœud de communications: carrefour, échangeur, gare. Le passage obligé: col, défilé, fond de vallée.</p>
LES RESSOURCES	<p>Le sol cultivé La forêt Le vignoble Les ateliers Les usines Les magasins Le tourisme Les services</p>	<p>Répartition des diverses cultures en fonction de l'ensoleillement, de l'humidité, de l'altitude, de la pente, de la nature du sol. Petites et grandes entreprises. Travail manuel ou mécanisé. Matières premières et produits fabriqués. Où s'en vont nos produits? Les services publics. Grands magasins et commerce spécialisé. Exploitation touristique et sportive des sites.</p>

## LA RÉGION

### HISTOIRE

Dès la 4e année, l'enseignement de l'histoire a pour buts:

- de stimuler chez l'enfant le désir de connaître la vie des hommes d'autrefois;
- de lui apprendre à distinguer, dans la mesure du possible, entre les besoins constants et vitaux de l'homme et les modes passagères;
- de faire comprendre à l'enfant que le groupe auquel il appartient est un maillon de l'histoire;
- de l'amener à respecter et à aimer les efforts de l'homme pour se dépasser et améliorer sa condition;
- de lui faire acquérir une méthode de travail lui permettant:
  - d'analyser de manière simple différents documents historiques;
  - d'établir une chronologie relative fondée sur les rapports d'antériorité, de contemporanéité et de postériorité;
  - de s'exprimer à ce sujet de manière personnelle, oralement et par écrit.

Les objectifs indiqués ci-dessus sont atteints:

- par la mise en contact de l'enfant avec des documents authentiques (ou, à défaut, avec leurs fac-similés) puisés dans le milieu et caractéristiques de ce milieu;
- par l'exercice méthodique de ses facultés d'observation, de comparaison et de raisonnement sur la réalité historique, c'est-à-dire sur les documents présents;
- par la mise en scène dynamique des personnages qu'évoquent ces documents;
- par une synthèse restituant partiellement la vie à une époque donnée, synthèse qui parle à l'imagination.

## LA RÉGION

### HISTOIRE

#### *4e année* **Notions et comportements à acquérir par le moyen des thèmes étudiés**

– Au terme de la 4<sup>e</sup> année, l'élève sait distinguer divers types de documents:

les documents muets: objets usuels, images (peintures, fresques, miniatures), monnaies et médailles, monuments et édifices, sculptures, gravures, mosaïques;

les documents oraux: légendes et traditions;

les documents écrits: documents d'archives, chroniques.

– Il est capable de formuler des hypothèses simples, de chercher et de donner des réponses aux questions suivantes relatives au document étudié:

De quel type de document s'agit-il? Que nous montre-t-il? De quelle époque date-t-il? Quels sont les matériaux utilisés?

Où a-t-il été trouvé? D'où vient-il? Où se trouve l'original? Pourquoi et comment est-il parvenu jusqu'à nous?

Qui l'a réalisé? Qui l'a fait réaliser? A qui ou à quoi était-il destiné? Quelle technique a-t-on utilisée?

Comment peut-on l'interpréter et quelles sont les limites de cette interprétation? Peut-on le mettre en rapport avec d'autres documents?

– Dans la limite de ses possibilités de compréhension, il utilise le vocabulaire spécifique au document étudié.

– Au travers des thèmes choisis, l'élève acquiert une connaissance partielle de la vie des hommes qui ont habité la région à différentes époques.

### **Thèmes à choix**

- Cinq thèmes au minimum sont étudiés, chacun d'eux étant choisi dans une période différente.
- Plusieurs thèmes peuvent être conduits parallèlement.
- Par «extension» il faut entendre ce qui existe aujourd'hui, ailleurs, et qui peut être rapproché peu ou prou de notre passé, ce qui est analogue, ce qui pourrait «ressembler à», sans qu'il y ait prolongement ou retard d'une civilisation par rapport à une autre. Il s'agit de n'accorder à cette extension qu'une importance relative dans la série d'exercices se rapportant au thème d'histoire choisi.

PÉRIODES	THÈMES A CHOIX	EXTENSIONS POSSIBLES
L'AGE DE LA PIERRE TAILLÉE (LE PALÉOLITHIQUE)	<p>Le feu: légendes et traditions.</p> <p>L'homme vit aux dépens de la nature: cueillette, chasse, pêche.</p> <p>Les armes-outils.</p> <p>La naissance de l'art.</p>	<p>Brandons, bivouac.</p> <p>Le nomadisme prédateur: Esquimaux, Australiens, Boschimans.</p>
L'AGE DE LA PIERRE POLIE (LE NÉOLITHIQUE)	<p>L'homme commence à faire produire la nature: élevage, agriculture.</p> <p>L'artisanat: la pierre, les matières non minérales, la céramique, le tissage.</p> <p>La hutte.</p> <p>Les migrations.</p>	<p>Les peuples pasteurs: Massaïs, Lapons.</p> <p>L'artisanat d'aujourd'hui.</p> <p>Les villages sur pilotis: Amazonie, Insulinde.</p>
L'AGE DES MÉTAUX L'âge de la pierre et du cuivre (le chalcolithique) L'âge du bronze	<p>Les constructions mégalithiques.</p> <p>La forge.</p> <p>La charrue, le bœuf.</p> <p>Les bijoux.</p>	<p>Les pyramides égyptiennes et précolombiennes.</p> <p>Le haut fourneau.</p> <p>Les animaux tirant l'araire ou la charrue: le buffle, l'éléphant, le dromadaire, ...</p>
L'âge du fer	<p>La roue, le char, le cheval.</p> <p>Le village.</p> <p>Rites et croyances.</p> <p>Grands personnages: Divico, Orgétorix, ...</p>	

PÉRIODES	THÈMES A CHOIX	EXTENSIONS POSSIBLES
<p>LA CIVILISATION GALLO-ROMAINE, HELVÉTO-ROMAINE</p>	<p>Le soldat romain, véhicule de la civilisation.</p> <p>La ville.</p> <p>La recherche du confort, l'art.</p> <p>Les loisirs.</p> <p>Les routes et les ponts.</p> <p>Le commerce.</p> <p>Progrès de la culture: agriculture, viticulture, arboriculture.</p> <p>Le christianisme.</p> <p>Grands personnages: Jules César, saint Maurice, ...</p>	<p>Les autres religions.</p>
<p>LES MIGRATIONS GERMANIQUES</p> <p>La civilisation carolingienne</p> <p>La féodalité</p>	<p>Les invasions.</p> <p>Les monastères.</p> <p>L'école.</p> <p>Les lois.</p> <p>L'orfèvrerie.</p> <p>Les sépultures.</p> <p>Superstitions et croyances.</p> <p>Grands personnages: Gondebaud, Charlemagne, les moines de Saint-Gall, ...</p>	<p>Les légendes.</p>

## LA RÉGION

### SCIENCES

Dès la 4e année, l'enseignement des sciences a pour buts :

- de permettre à l'enfant :
    - d'affiner sa perception du concret;
    - de découvrir la complexité des êtres et des choses;
    - d'établir des rapports et d'énoncer des lois simples à partir de ses observations et de ses expériences;
  - de développer sa curiosité et son esprit d'invention, sa sensibilité et son pouvoir d'émerveillement face à la vie et à partir de l'observation, de la manipulation et de l'expérimentation;
  - de lui faire acquérir pratiquement quelques notions essentielles de biologie, de physique et de technologie;
  - de lui procurer une méthode de travail qui l'habitue à conduire de manière rigoureuse et systématique toute observation, toute expérimentation et à exprimer de façon précise et correcte l'analyse puis la synthèse des résultats obtenus.
- 
- L'enseignement des sciences est fondé sur l'observation directe et concrète, sur la manipulation et l'expérimentation.
  - Cet enseignement s'efforce de respecter les deux temps suivants :
    - le «quoi», le «où» et le «quand»;
    - le «comment» et, lorsqu'il peut être dégagé, le «pourquoi» (la cause).Ainsi, l'induction suit logiquement l'observation, la manipulation et l'expérimentation tout en leur demeurant étroitement liée.
  - Les objets d'étude sont pris dans le milieu immédiat de l'enfant, en fonction des conditions locales et saisonnières.
  - Les plantes et les animaux sont, si possible, étudiés dans leur milieu, c'est-à-dire qu'au moins lors de la première approche qu'ils en font, les élèves observent les éléments dans leur cadre naturel.
  - La découverte initiale doit se faire librement par l'enfant; l'étude se poursuit sous la direction du maître.

# LA RÉGION

## SCIENCES

### *4<sup>e</sup> année* **Notions et comportements à acquérir par le moyen des milieux étudiés**

Dans la limite de ses possibilités de compréhension, l'élève est appelé à utiliser le vocabulaire spécifique au domaine étudié. Chaque terme employé doit recouvrir une réalité exactement perçue.

#### **Botanique**

- Structure d'une plante: de la germination à la plante complète (à partir de plantes qui se trouvent dans l'un des milieux étudiés).
- L'adaptation de quelques plantes à leur milieu ou au mode de vie. Ces plantes sont choisies dans les milieux étudiés et comparées deux à deux, en relevant les différences et les ressemblances.

#### **Zoologie**

- Les phases de la croissance observées soit dans le cadre naturel, soit dans le cadre d'un élevage en classe. Mammifères: portée, allaitement, progression du poids (graphique), alimentation autonome.
- L'adaptation de quelques animaux à leur milieu ou au mode de vie. Ces animaux sont choisis dans les milieux étudiés et comparés deux à deux, en relevant les différences et les ressemblances.

#### **Physique**

- Expériences sur la température, en rapport avec quelques sujets biologiques étudiés; le thermomètre (lecture des indications qu'il fournit).
- Les états de l'eau, en rapport avec la végétation et les saisons.
- Sujets occasionnels, d'actualité ou complémentaires à l'étude d'un être vivant.

### **Technologie**

- Quelques remarques élémentaires sur l'utilité et le fonctionnement des machines ou des instruments étudiés.

### **Milieux à choix**

- Le plan d'études offre la possibilité d'exploiter les ressources locales et l'actualité. Il est donc conçu d'une manière large et permet d'opérer un choix judicieux en rapport avec les circonstances.
- Deux milieux au moins sont étudiés. Les indications données quant à l'étude générale et aux études particulières de ceux-ci sont des suggestions; elles ne sont ni impératives, ni limitatives.
- Ces milieux suscitent des observations générales avant l'étude détaillée d'un certain nombre d'animaux, de plantes ou d'objets.
- De l'étude d'un milieu doivent se dégager, dans une mesure adaptée aux élèves de cet âge, les éléments botaniques, zoologiques, géologiques et physico-chimiques ainsi que leurs relations.
- Certains éléments des milieux choisis se prêtent à un calendrier d'observations.

MILIEUX A CHOIX	ÉTUDE GÉNÉRALE	ÉTUDES PARTICULIÈRES
LA FERME	<p>Situation; habitation et dépendances; rythme quotidien et saisonnier du travail.</p>	<p>Le blé — l'orge; le pélar-gonium (géranium) — le pétunia (ou le bégonia).            Le chat — le chien; le cheval — la vache; le cobaye (ou la souris) — le lapin; le pigeon — le coq; la mouche — le taon.            Quelques machines: la herse — la charrue.            L'abreuvoir, la fontaine, le puits, la citerne.            La fosse à purin — la fosse septique, l'égout.</p>
LE JARDIN	<p>Situation; succession et alternance des cultures; préparation du sol.            Modes d'arrosage.            Reproduction artificielle et naturelle des plantes.</p>	<p>Quelques légumes, fleurs et petits fruits: le chou — la carotte; la tulipe — le narcisse.            Le moineau — le rouge-queue; le ver de terre — la limace; le hérisson — la taupe ou la musaraigne.            Nature du sol: terre tourbeuse — terre argileuse.            Quelques outils: le râteau — la bêche — la serfouette.</p>

MILIEUX A CHOIX	ÉTUDE GÉNÉRALE	ÉTUDES PARTICULIÈRES
LE VERGER ou LA VIGNE	Situation; arbres; calendrier de la végétation; lutte contre les parasites; utilis- ation des fruits.	Quelques plantes. De la fleur au fruit. Pour la vigne: le cep, la vigne – une autre plante grimpante. Pour le verger: le pommier – le cerisier. La mésange – l'étourneau; l'abeille – le hanneton ou le puceron. Lutte contre le gel par arrosage ou chauffage. Le pressoir; la sulfateuse.
LA PRAIRIE	Prairies naturelles et artificielles; les plantes dominantes à chaque saison; les travaux. La rosée, la gelée blanche, la sécheresse.	La dent-de-lion – la sauge; le trèfle – le lotier. La buse – la corneille; la taupe – le campagnol; la sauterelle – le papillon. La rosée – la gelée blanche. La faux ou la faucheuse; le char à purin; la fourche.
LA PROMENADE PUBLIQUE	Arbres et arbustes; espèces indigènes et exotiques; succession des floraisons dans les massifs de fleurs; devoirs des promeneurs.	Le marronnier – le platane; le tilleul – l'orme. Le pinson – la sittelle; l'écureuil – le chien. Le jet d'eau (conditions de fonctionnement) – le bassin ou la fontaine. La brouette – le tombereau.

MILIEUX A CHOIX	ÉTUDE GÉNÉRALE	ÉTUDES PARTICULIÈRES
LA MONTAGNE	Erosion, éboulis, gorges; neige, avalanches, glaciers; les étages de la végétation; le pâturage; la source, son captage; le barrage, le lac artificiel.	L'arole — le mélèze; l'épicéa — le sapin blanc; les gentianes — les campanules. Le chamois — le bouquetin ou le chevreuil; la marmotte — le lièvre; le chocard — le casse-noix. Le gel — la fusion. L'usine hydroélectrique — la conduite forcée.
LA GRÈVE ou LA BERGE	Situation; observation des crues en fonction des saisons et du temps; érosion; nature de la berge ou de la grève; observation des animaux qui la peuplent au rythme des saisons.	Plantes aquatiques immergées — plantes émergentes — plantes du rivage. Le saule — l'aulne. La mouette — le canard; la bergeronnette — le cincle ou le martin-pêcheur. La grève et ses embarcations; le chantier naval; la barque — le canot. La gravière; le sable, le gravier, la glaise; le béton.

MILIEUX A CHOIX	ÉTUDE GÉNÉRALE	ÉTUDES PARTICULIÈRES
LA HAIE ou LE TAILLIS	Situation; influence de la haie ou du taillis sur le milieu tout proche; observations portant sur la croissance des végétaux; les environs immédiats: le fossé, le pré.	<p>Le troène — le cornouiller; le frêne — le charme ou la charmille.</p> <p>La corydale — l'anémone; le lamier — l'ortie.</p> <p>Le merle — la fauvette; chenilles, araignées et escargots.</p> <p>Le sécateur; éventuellement le drain.</p> <p>La palissade, la grille, le portail; les lignes téléphoniques — électriques.</p>
LE CHAMP	Situation; succession et alternance des cultures; les traitements; plantes cultivées — plantes sauvages.	<p>Le blé — le maïs; la betterave — le colza; le tabac, ou l'asperge, ou la laitue — la pomme de terre.</p> <p>Le hamster; l'alouette — la corneille.</p> <p>La charrue, la moissonneuse. Les modes d'arrosage.</p>

## ÉDUCATION ARTISTIQUE

EA

### ACTIVITÉS CRÉATRICES MANUELLES

Buts généraux des activités créatrices manuelles	1
ACTIVITÉS CRÉATRICES MANUELLES EN 1 <sup>re</sup> ET EN 2 <sup>e</sup> ANNÉE	2
ACTIVITÉS CRÉATRICES MANUELLES EN 3 <sup>e</sup> ET EN 4 <sup>e</sup> ANNÉE	9

### ÉDUCATION MUSICALE

Buts de l'éducation musicale	19
Principes méthodologiques	
CHANT	20
AUDITION	25
TECHNIQUES MUSICALES	29
Index des termes et des signes musicaux	38

Les psychologues décrivent l'expérience créatrice comme un acte éducatif synthétique et complet. Dans cette optique, les activités créatrices manuelles se présentent donc comme une discipline fondamentale de l'éducation générale.

- En tant qu'acte individuel, elles assurent l'éducation personnelle de l'enfant.

En faisant appel à ses facultés d'invention, elles lui permettent de structurer sa réalité mentale (développement intellectuel).

En lui donnant l'occasion d'extérioriser librement sensations et sentiments, elles l'entraînent à se libérer de ses pulsions affectives et à assumer sa sensibilité (développement sensible).

En exigeant une certaine coordination de ses gestes, elles l'amènent à maîtriser ses mouvements (développement physique).

- En tant qu'acte collectif, elles contribuent également à l'éducation sociale de l'enfant.

En effet, si l'activité créatrice est d'abord une expérience individuelle (recherche d'une réalité intérieure, affirmation de soi), elle se double cependant d'une manifestation sociale dès que la création est communiquée. Il y a alors échange, partage, occasion de comparaison, de confrontation, donc acte d'intégration dans une collectivité donnée.

Le but des activités créatrices manuelles ressort de cette analyse :

- donner à l'enfant des occasions de création et d'expression personnelles, promouvoir son imagination créatrice à des fins essentiellement éducatives (développement de la créativité).

Les moyens mis en œuvre à cet effet sont :

- l'exercice spontané de la sensibilité plastique (éducation esthétique) ;
- le développement naturel de l'habileté manuelle (apprentissage technique).

De plus, les activités créatrices manuelles apparaissent comme un instrument essentiel de réceptivité, à un moment où les moyens audiovisuels tendent à donner à l'image, à la forme, au son, au geste autant d'importance qu'à l'expression parlée ou écrite.

## ACTIVITÉS CRÉATRICES MANUELLES EN 1<sup>re</sup> ET EN 2<sup>e</sup> ANNÉE

Vers six ans, favorisée par une plus grande aisance du geste, l'imagerie graphique, picturale et plastique de l'enfant s'enrichit, se diversifie et s'ordonne.

Rabattements, transparences et différences d'échelles permettent de tout expliquer, de tout signifier. L'enfant tend spontanément à organiser son format et à conquérir progressivement l'arrière-plan de ses dessins.

Une meilleure perception de l'espace conduit également à des volumes mieux structurés; une plus grande dextérité manuelle, à des constructions mieux exécutées.

Une vision personnelle, exprimée en un langage déjà plus cohérent et nuancé, peut se partager. La confrontation avec un milieu élargi suscite comparaison, affirmation, confirmation et perfectionnement. L'activité créatrice se socialise, l'expression devient un échange, une communication avec l'entourage et la classe.

Parallèlement à l'expression de la vie intérieure se développe peu à peu l'intérêt pour les réalités concrètes extérieures.

L'accueil réservé par l'école aux premières démarches créatrices de l'enfant est d'une importance capitale pour la suite de son évolution. Durant toute la période initiale de la scolarité, ce rôle éducatif peut se définir en cinq points:

— Créer la confiance indispensable à toute liberté d'expression.

En s'exprimant, l'enfant cherche à satisfaire un besoin profond d'affection et d'approbation. Ce n'est que dans un climat chaleureux de compréhension et de sécurité qu'il peut manifester librement toute forme spontanée de vie affective, toutes impressions directement ressenties ou remémorées.

— Respecter la personnalité enfantine.

L'enfant doit pouvoir répondre directement et librement à ses impulsions, à ses besoins d'extériorisation en ayant la possibilité de s'exprimer dans sa logique particulière, bien différente de celle des adultes, avec des goûts, un rythme de travail, une manière de répondre aux sollicitations du milieu très individuels.

- Stimuler les facultés créatrices.

C'est le talent du maître de faire vivre et de vivre affectivement les premières figures schématiques de la création enfantine, de les nourrir, de les charger de puissances nouvelles, d'enrichir ce répertoire de formes initiales en actualisant celles-ci, en les partageant avec les enfants en une manière de communion dans l'expérience créatrice.

- Assurer la réalisation proprement technique de la création.

Permettre à l'enfant de matérialiser son expression dans les meilleures conditions possibles reste un facteur décisif de réussite. Aménager le local et préparer les fournitures. Faire découvrir par l'enfant les divers matériaux et leurs propriétés et, lorsque ceci ne présente pas de danger évident, les qualités spécifiques des outils et leur meilleur usage. L'amener, par la pratique, à acquérir habitudes et réflexes qui puissent lui faciliter le travail.

- Valoriser l'activité créatrice.

La présence et le service du maître sont indispensables non seulement avant (accueil, organisation), pendant (accompagnement, encouragement), mais aussi après le travail (appréciation, valorisation). Pour assurer le rayonnement d'une expérience créatrice, il faut multiplier les occasions de présentations et d'appréciations individuelles et collectives, dans un esprit de solidarité et non de concurrence (expositions, échanges de travaux). Le maître doit toujours agir avec générosité et tact, nuançant les avis, bannissant toute ironie dans la confrontation, se montrant en toutes circonstances positif et encourageant.

Dans les degrés primaires 1 et 2, deux tâches paraissent cependant devoir retenir l'attention particulière du maître :

- L'animation de l'activité.

Il faut constamment lutter contre toute forme de blocage de l'expression créatrice, contre toute inhibition passagère, contre un rétrécissement possible de l'imagination :

par des improvisations et des expressions spontanées enfantines, chant, danse, mime, narration ;

par le dialogue, hors de toute gêne, de tout préjugé, de tout dogmatisme, l'enfant s'exprimant en priorité ;

par des récits, des lectures, des chansons adaptés aux intérêts des élèves;

par des visites, des excursions aux fins d'expression;

par l'utilisation discrète des moyens modernes d'information, livres, disques, films, émissions de radio et de télévision;

par des activités de groupes dans lesquelles la création individuelle se trouve stimulée;

tous moyens à utiliser avec discrétion et clairvoyance pour favoriser le caractère personnel de la création enfantine et non le détruire.

— La valorisation du travail.

Il convient aussi d'amener progressivement les élèves, dans la mesure où leur expérience créatrice devient plus raisonnée, à apprécier eux-mêmes qualités et défauts de leurs travaux, à établir le bilan de leur activité.

Le bilan de l'activité individuelle d'abord, en encourageant chacun à commenter sa création, à juger si sa réalisation est conforme à son intention, à être son propre critique pour une meilleure conscience et, par là, une meilleure maîtrise de ses possibilités créatrices.

Le bilan de l'activité collective ensuite, en permettant aux élèves de comparer leurs expériences respectives, en leur faisant connaître, apprécier, respecter d'autres démarches que la leur pour une meilleure compréhension et une meilleure estime réciproques (expositions, échanges de travaux).

### **Organisation du travail**

En 1<sup>re</sup> et en 2<sup>e</sup> année, les activités créatrices manuelles peuvent être pratiquées soit collectivement (par classe ou demi-classe), les enfants travaillant tous ensemble à un moment donné, soit plus individuellement, les enfants s'y adonnant chaque jour quand ils en éprouvent le besoin.

## ACTIVITÉS CRÉATRICES MANUELLES EN 1<sup>re</sup> ET EN 2<sup>e</sup> ANNÉE

### THÈMES

L'activité créatrice de l'enfant, essentiellement imaginative et subjective jusqu'à l'âge de sept à huit ans, échappe, du point de vue de la motivation, à une influence déterminante de l'adulte.

Il ne saurait donc être question, à ce niveau, d'un enseignement systématique où seraient imposés des modèles, des exemples, des sujets arbitrairement fixés de l'extérieur.

L'expression créatrice reste, aux degrés 1 et 2 de l'enseignement primaire, essentiellement spontanée et les thèmes traités en classe surgissent, autant que possible, des réactions directes et personnelles des élèves.

Ces thèmes s'inscrivent dans la ligne d'un enrichissement progressif et individuel des premiers types ou schémas de la figuration de l'enfant.

On voit s'élaborer ainsi, au gré d'une imagination enfantine sans cesse renouvelée:

#### — à partir du type **BONHOMME**:

une variété de plus en plus différenciée de personnages réels ou fictifs.

En surfaces: portraits (tête, buste, en pied), groupes (scènes d'intérieur, d'extérieur).

En volumes: figurines modelées, personnages articulés, masques, marionnettes, poupées et leurs habits.

#### — à partir du type **MAISON**:

une multiplicité de scènes tirées de la vie quotidienne ou inspirées de la culture.

En surfaces: divers types d'habitations, scènes d'ambiance (en ville, à la campagne, ici et ailleurs).

En volumes: construction de volumes simples, groupement de maisons, maquettes, ville, village.

#### — à partir du type **ANIMAL**:

une représentation de plus en plus large des diverses espèces animales.

En surfaces: têtes, profils, groupes, familles d'animaux, scènes diverses de la vie animale.

En volumes: animaux fixes, animaux articulés, animaux en gaines, compositions du cirque ou du zoo.

— à partir du type **VÉGÉTAL**:

un décor de plus en plus riche emprunté à l'environnement naturel, au folklore.

En surfaces: fleurs, plantes, branchages, rameaux, bouquets, jardins, prairies.

En volumes: fleurs et plantes de papier ou de tissu, motifs floraux gravés ou imprimés sur des supports divers, compositions décoratives.

— à partir du type **MACHINE**:

tous les éléments mécaniques en usage dans l'activité humaine.

En surfaces: moyens de transport, machines agricoles, machines industrielles, chantiers, usines.

En volumes: construction de véhicules ou de machines, réalisation de structures mobiles.

Ces exemples sont cités à titre purement indicatif. Ils illustrent des filières d'applications et des enchaînements possibles entre les diverses formes d'expression manuelle.

## MATÉRIAUX ET TECHNIQUES

Les techniques d'expression créatrice utilisées par l'enfant entre quatre et dix ans varient peu dans l'ensemble: c'est la manière de les pratiquer qui évolue surtout.

Si, à l'école enfantine, c'est essentiellement la découverte instinctive des matériaux et des outils qui importe, à l'école primaire, l'enfant — s'il ne le fait pas déjà spontanément — doit être encouragé à se montrer exigeant dans la facture et la finition des travaux.

## TECHNIQUES DE BASE DU DESSIN ET DE LA PEINTURE

(filles et garçons)

### Expression du trait

— Tracés en noir et blanc au moyen de crayons noirs et blancs, de craies grasses noires et blanches, de stylos à bille, de stylos feutres, de pinceaux fins ou de bâtonnets trempés dans de l'encre de Chine.

— Tracés en couleurs au moyen de crayons, de stylos à bille, de stylos feutres.

### **Expression de surface**

- Taches en noir et blanc au moyen de pinceaux fins ou forts et d'encre de Chine.
- Taches en couleurs au moyen de crayons, de craies, de craies grasses, de stylos à bille, de stylos feutres, de bâtonnets, de pinceaux fins ou forts et d'encre de Chine, d'encres de couleurs, de brou de noix, de mordant à bois, de gouache.
- Collages au moyen de papier déchiré, déchiqueté, découpé, de feutrine, de tissu.

Marquer, au début de la scolarité primaire, la prédominance des moyens d'expression que favorisent particulièrement chez l'enfant des qualités nouvelles d'habileté, de sûreté, de précision.

- Tracés à la plume, sur petit format: découverte du dessin à la plume; entraînement à une tenue correcte de l'instrument; développement du soin apporté au travail.
- Tracés au pinceau, sur grand format: expression du trait au pinceau fort; polychromie sur fonds blanc, noir et de couleurs; développement d'une conception d'ensemble.
- Craies grasses, sur format moyen: pratique des effets de surface et de matière; entraînement à une tenue souple des craies; développement du sens proprement plastique.

### **RÉALISATIONS MANUELLES A DEUX ET TROIS DIMENSIONS**

(filles et garçons)

Choisir des techniques qui conduisent naturellement l'enfant à utiliser correctement et à bon escient doigts, mains, instruments et outils. Se limiter dans le choix de ces techniques car elles exigent souvent un temps d'assimilation assez long.

Faire en sorte qu'au cours de la 1<sup>re</sup> année les élèves apprennent et comprennent des termes tels que: à gauche, à droite, en bas, en haut, horizontal, vertical, oblique, le centre, la base, la diagonale, le carré, le rectangle.

Amener l'enfant à prendre d'abord les mesures de façon approximative et empirique puis, peu à peu, de manière exacte: au début, l'unité de mesure est le doigt, la main; plus tard, le centimètre, le millimètre.

### **Expression de surface**

- Textiles: emploi du coton, de la laine, du fil, de la ficelle, de la corde; des bandes de papier, du raphia, de la paille; du tissu, de la toile, de la feutrine, du cuir; des ciseaux, des aiguilles à broder et à tisser, du crochet.

Broder, faire du crochet, tisser, tresser, nouer, lacer.

### **Expression de volume**

- Papier: emploi du papier, de la carte.  
Plier, coller, découper avec les ciseaux, monter.
- Rotin.  
Rechercher des formes avec ligatures.
- Terre: emploi de la plastiline, du papier mâché, de la farine à modeler.  
Modeler, incruster.
- Métal: emploi du papier métallisé, du fil de cuivre, du fil de fer, du fil de laiton.  
Découper, repousser, plier, rechercher des formes.
- Textiles: voir «Expression de surface».  
Cette liste n'exclut pas l'emploi occasionnel d'éléments naturels ou de matériaux de fortune, encore que l'expérience semble le contre-indiquer.

### **FORMES ET COULEURS**

Vers la fin de cette période d'évolution apparaît assez nettement chez l'élève l'ébauche d'une conception plus unitaire de l'œuvre qui tend à remplacer petit à petit une organisation relativement chaotique et anecdotique de la surface.

L'enfant semble découvrir progressivement les rapports plastiques, l'équilibre possible entre pleins et vides, des relations entre lignes, surfaces et volumes.

Simultanément, il se sensibilise à la couleur, il commence à déceler des effets de nuances et d'harmonies.

Le maître peut et doit encourager cette prise de conscience, sans oublier que cette évolution est nécessairement lente et progressive.

## ACTIVITÉS CRÉATRICES MANUELLES EN 3<sup>e</sup> ET EN 4<sup>e</sup> ANNÉE

Vers huit ans, deux tendances créatrices coexistent généralement chez l'enfant.

La première, qui subsiste des âges précédents, est cette démarche instinctive qui le pousse à extérioriser spontanément son affectivité dans des représentations symboliques. Les activités créatrices sont alors essentiellement un moyen d'expression.

Progressivement cependant, un sens nouveau de l'observation amène l'enfant à porter une attention plus réfléchie aux réalités concrètes et à traduire cet intérêt dans des représentations plus réalistes. Cette attitude rationnelle et critique d'un esprit qui devient analytique conduit l'enfant à se servir également de sa créativité comme moyen d'investigation et de connaissance.

Ce souci de réalisme visuel influence l'expression créatrice qui tend à l'objectivité. Les éléments représentés deviennent plus descriptifs; ils se composent et s'ordonnent plus rationnellement. L'espace se structure, s'organise en profondeur, par plans successifs.

Dans le même temps, l'enfant cherche à acquérir une meilleure conscience des problèmes techniques et une meilleure maîtrise des outils et des matériaux.

Ce double besoin de l'enfant de discipliner ses représentations et d'améliorer ses possibilités techniques est naturel à un certain moment de son évolution. La tâche du maître est alors d'utiliser intelligemment ces tendances.

— Recourir le plus possible aux intérêts spontanés des enfants.

Maintenir le caractère expressif de la création enfantine. Il est indispensable de sauvegarder cette première vision toute intérieure et instinctive, acquise au cours des premières expériences. Elle reste le fondement de l'éducation créatrice même lorsqu'elle tend à se modifier et à s'adapter à une conception plus raisonnée de l'environnement.

Encourager, par conséquent, les enfants à continuer à s'exprimer librement, en toutes circonstances, dans un climat de confiance totale, par un dialogue toujours ouvert entre eux et le maître.

— Prolonger l'intérêt par une large incitation à l'information.

A partir d'un sujet, d'un objet spontanément choisis, amener les enfants, dans une approche sensible, à utiliser activement leur mémoire visuelle et leur sens de l'observation.

Les inciter à rechercher eux-mêmes et à apprécier les moyens propres à nourrir leur création: objets, animaux, végétaux, documents divers, réunis en collections personnelles ou communautaires.

Les encourager à tirer parti, dans un esprit critique, de l'actualité telle qu'elle s'offre à eux par les événements de la vie quotidienne et par les moyens de communication de masse.

Favoriser les correspondances entre les divers domaines de l'activité scolaire dans un même esprit de liberté. Laisser se former entre des activités parallèles des centres d'intérêt spontanés.

Favoriser aussi une première approche de l'art, des artistes, des artisans, en aidant les enfants à découvrir des analogies possibles entre leur propre démarche créatrice et celle des artistes du passé et du présent.

— Aider l'enfant à conformer ses réalisations à ses intentions créatrices.

Lui faire prendre conscience de ses possibilités personnelles d'expression. Discuter avec lui de ses difficultés, lui faire découvrir les solutions possibles à ses problèmes et l'encourager à avoir une attitude critique à l'égard de son propre travail.

Amener également les enfants à s'entraider collectivement, à se grouper spontanément pour travailler, à confronter et apprécier leurs expériences, à mettre en commun leurs connaissances pour résoudre solidairement leurs problèmes.

Avoir toujours le souci de mettre chacun sur la voie d'une trouvaille, d'une découverte.

- Fournir tous les moyens techniques requis par l'évolution enfantine.

Permettre aux élèves de tirer le meilleur parti possible du local (salle de classe ou atelier) et des installations. Prévoir un aménagement des lieux qui puisse s'adapter aussi bien au travail individuel qu'à l'activité de groupe, à des réalisations nettes et précises de petites dimensions qu'à des travaux de grands formats.

Varié et diversifier les moyens d'expression pour faire appel à des dispositions différentes, de manière à renouveler constamment l'intérêt de la création.

Initier les enfants collectivement aux techniques de base mais, le plus rapidement possible, personnaliser, adapter la manière de les pratiquer à des natures et à des tempéraments différents. Laisser trouver à chacun le mode de faire qui lui convient le mieux, qui sert son expression originale, son style propre.

Garder le contact avec l'esprit qui anime la création, avec l'émotion qui motive l'expression et lui confère sa valeur éducative. Encourager l'enfant à se montrer conséquent avec lui-même, à poursuivre son œuvre de son origine à sa fin, sans recourir à la facilité mais sans céder non plus à la tentation de faire de la technique une fin en soi.

En toutes circonstances, veiller à ce que les moyens utilisés par l'enfant répondent à un intérêt véritable et à une possibilité réelle d'assimilation et d'expression. Garder les élèves des solutions toutes faites et d'une imitation stérile.

### **Organisation du travail**

En raison de l'introduction au programme, dès la 3<sup>e</sup> année, d'une activité spécifiquement féminine (travaux à l'aiguille), la répartition du temps consacré aux activités créatrices manuelles se fait de la manière suivante:

- D'une part,
  - pour filles et garçons: techniques de base du dessin et de la peinture ainsi que réalisations manuelles à deux et trois dimensions.
- En plus,
  - pour les filles seules: travaux à l'aiguille;
  - pour les garçons seuls: réalisations manuelles à deux et trois dimensions.

## ACTIVITÉS CRÉATRICES MANUELLES EN 3<sup>e</sup> ET EN 4<sup>e</sup> ANNÉE

### THÈMES

La motivation de la création est étroitement dépendante, chez l'enfant, de la représentation des images qu'il se fait de la réalité.

A un moment où il s'intéresse de plus en plus au monde concret, ses thèmes deviennent naturellement plus narratifs, plus illustratifs du réel vécu. Ils gravitent donc autour des éléments essentiels de sa vie:

– **L'être humain, l'individu en tant que tel**

Portraits, auto-portraits.

– **L'être humain, la société (famille, école, cité)**

Le monde du travail, les loisirs, l'histoire de l'homme, l'homme à travers le monde.

– **L'environnement, la nature telle qu'elle est**

Toute la vie animale, toute la vie végétale.

– **L'environnement, les œuvres de l'homme**

L'habitation, les objets usuels, les machines.

(voir aussi le programme des deux premiers degrés)

En plus des contingences inhérentes au sujet traité et aux problèmes de conception et de réalisation que suppose sa démarche, l'enfant se heurte souvent aussi à des contraintes venant des conditions mêmes dans lesquelles se déroule son activité: limites, entre autres, des installations et du matériel, de l'organisation scolaire à activité programmée. Le rôle du maître consiste à tenir compte de ces limites avec lucidité et bonne volonté, tout en s'efforçant constamment de les dépasser.

Peu importe, dès lors, que la création parte d'un acte de mémoire ou d'une observation concrète, qu'elle soit une réaction spontanée ou une entreprise motivée de l'extérieur, qu'elle ait un caractère plus expressif ou plus décoratif. L'important est qu'elle corresponde, chez l'enfant, à une volonté propre d'expression et à des possibilités réelles d'exécution.

## MATÉRIAUX ET TECHNIQUES

En 3e et en 4e année, l'usage des divers moyens d'expression se fait de manière plus nuancée.

### TECHNIQUES DE BASE DU DESSIN ET DE LA PEINTURE

(filles et garçons)

#### Expression du trait

— Tracés en noir et blanc au moyen de crayons, de craies grasses, de plumes, de bâtonnets, de pinceaux.

Tracés spontanés et sensibles évitant l'usage de la gomme.

Mouvements décontractés de la main, du bras, de l'épaule.

Avec les crayons: tracés simples; recherches de trames par hachures, par variation des mines.

Avec les craies grasses: tracés simples; recherches de valeurs noir / gris / blanc.

Avec les plumes, les bâtonnets, les pinceaux: tracés simples à l'encre de Chine; recherches de trames en variant l'épaisseur des plumes, la grosseur des pinceaux, la densité du tracé; recherches de lavis en diluant plus ou moins l'encre.

— Tracés en couleurs au moyen de crayons de couleurs, de craies grasses, de pinceaux fins et de brou de noix ou d'encre bleue, de pinceaux forts et de gouache.

Même genre de recherches qu'en noir et blanc.

#### Expression de surface

— Taches en couleurs au moyen de craies grasses, de pinceaux et de gouache, de collages.

Pose de la couleur de manière homogène, nette, précise.

Connaissance et expérience des couleurs.

Rapports essentiels entre les teintes: couleurs et tons, valeurs claires et valeurs foncées, affinités et contrastes.

Recherches d'harmonies: qualité des rapports plutôt que multiplicité des moyens.

## RÉALISATIONS MANUELLES A DEUX ET TROIS DIMENSIONS (filles et garçons)

### **Expression de surface**

- Techniques d'impression en noir et blanc et en couleurs.  
Tampons à la pomme de terre, monotypes divers, linogravure.
- Textiles: emploi du coton, de la laine, du fil, de la ficelle, de la corde, du raphia, de la paille, de la ramie; du tissu, de la toile, de la feutrine, du cuir; de l'emporte-pièce, du poinçon, des aiguilles à broder et à tisser, du crochet.  
Percer, coudre à la main et à la machine, broder, faire du crochet, tresser, tisser, nouer, lacer.

### **Expression de volume**

- Papier: emploi de la carte, du carton.  
Plier, coller, découper au couteau, encoller, monter, recouvrir.
- Rotin.  
Tisser, tresser sur fond plein.
- Terre: emploi de papier mâché, de farine à modeler, de plâtre, de terre à modeler.  
Modeler, mouler, graver par grattage.
- Métal: emploi de papier métallisé, de fil de cuivre, de fil de fer, de fil de laiton.  
Découper, plier, repousser, coller, rechercher des formes.
- Bois: emploi de bois croisé, d'aggloméré, de sagex.  
Découper à la scie à découper, percer, monter (poncer, coller, clouer).
- Textiles: voir «Expression de surface».

## TRAVAUX A L'AIGUILLE

(filles)

### **Broderie**

- Emploi de l'aiguille à broder, des ciseaux, du dé; de coton, de laine, de tissus.
- Points simples; points rebrodés; points de croix; recherches de motifs.
- Réalisation d'objets au choix de l'élève.

### **Crochet**

- Emploi du crochet; de coton, de tissus.
- Chaînette simple; maille serrée; bride.
- Réalisation d'objets au choix de l'élève.

### **Tricot**

- Emploi des aiguilles à tricoter; de coton, de laine.
- Maille endroit; raies de diverses couleurs; maille envers; recherches de motifs.
- Réalisation d'objets au choix de l'élève.

### **Couture à la main**

- Emploi de l'aiguille à coudre, des épingles, du dé, des ciseaux, du ruban métrique; du faufil, du fil, de tissus.
- Points simples de couture.
- Réalisation d'objets au choix de l'élève.

### **Couture à la machine**

- Emploi de la machine à coudre; de tissus.
- Points machine sur papier; points machine sur tissu.
- Réalisation d'objets au choix de l'élève.

Les techniques indiquées dans ce programme représentent un indispensable minimum.

Elles sont pratiquées de manière complémentaire au cours des deux années et donnent à l'enfant la possibilité de s'exprimer librement dans la réalisation d'objets de son choix. Elles permettent aussi une ouverture vers la créativité.

Autant que possible, les travaux à l'aiguille sont intégrés aux autres activités créatrices.

## FORMES ET COULEURS

A mesure que l'enfant passe d'un état de création essentiellement imaginaire et spontanée à une saisie plus objective et raisonnée de la réalité, il prête aussi une attention plus consciente à l'aspect proprement formel de son œuvre.

Dans la figuration, les motifs deviennent petit à petit plus réalistes, plus ressemblants; ils acquièrent des proportions plus vraies, des détails plus naturels, des attitudes plus vivantes.

Dans la composition, la notion de l'espace se modifie. D'éparpillés, de dispersés qu'ils étaient à l'origine, les éléments s'ordonnent peu à peu, se différencient, se groupent, se superposent, se fragmentent; le sens de la profondeur se développe (perception de la troisième dimension). Dans la couleur, les teintes, essentiellement expressives chez le petit enfant, tendent à se spécifier: eau et ciel bleus, herbe verte, maison blanche à toit rouge, soleil jaune. On y découvre un sens progressif des nuances: couleur et ton, valeur claire et valeur foncée, et des harmonies: contrastes et affinités.

Par un effort constant d'intelligence et de sensibilité, le maître s'efforce de suivre cette évolution pas à pas, sans en altérer la nature et le rythme normal. Il ne peut en effet que respecter cette lente progression en trouvant, à chaque étape, les moyens utiles pour l'enrichir sans jamais ni la retarder, ni l'accélérer artificiellement.



L'école donne les bases de l'éducation musicale à laquelle chaque enfant a droit.

Cette éducation doit rendre l'enfant sensible à la musique, lui permettre de prendre conscience du phénomène sonore, lui donner la possibilité d'exprimer ses sentiments et de communiquer, contribuer à l'équilibre et au développement harmonieux de sa personnalité.

L'enseignement musical groupe trois sortes d'activités étroitement liées: le chant, l'audition, les techniques musicales.

La pratique du chant fait de l'enfant un interprète actif.

L'audition le prépare à écouter la musique.

Les techniques musicales — issues du chant ou conduisant au chant — lui permettent de maîtriser les premières difficultés du langage musical.

La créativité de l'enfant se manifeste au travers des trois types d'activités:

- par une interprétation vivante du chant;
  - par une reconstitution consciente de la musique à l'audition;
  - par la pratique de la technique de l'invention.
- 
- Quelle que soit la méthode adoptée, le maître veille à respecter le principe fondamental de toute éducation musicale vivante: la perception intuitive précède la perception raisonnée.
  - Diverses solutions peuvent être envisagées pour le découpage hebdomadaire du temps imparti à l'éducation musicale, pour autant que le chant en occupe au moins la moitié.

## CHANT

**Le chant** est un élément essentiel de l'équilibre affectif. Il développe la sensibilité, l'attention et la mémoire. Il est un dérivatif précieux par le climat de détente et de bonne humeur qu'il engendre. Praticué collectivement, il est un excellent moyen de formation intellectuelle, morale et sociale.

**La pose de la voix**, qui tire musicalement le meilleur parti du don naturel de l'enfant, confère au chant un caractère plus artistique. Elle permet aussi d'étendre la tessiture enfantine.

- Les chants s'apprennent par audition dans leur globalité (chants avec paroles) et par cœur.
- Le maître recherche une bonne exécution. La justesse mélodique, rythmique et harmonique, la qualité sonore, l'interprétation vivante, l'articulation du texte, l'effet artistique, le plaisir de chanter en sont les qualités.
- Il veille à respecter les limites de la tessiture enfantine et à ne les dépasser ni dans le grave, ni dans l'aigu.
- Durant l'étude d'un chant, le maître s'efforce de donner le meilleur modèle possible. Il évite de chanter avec ses élèves pour mieux les écouter.
- Tous les enfants sans exception participent à la leçon de chant. Les plus doués encadrent ceux qui ont des difficultés et les stimulent par leur exemple.
- La pose de la voix se pratique au début de la leçon de chant. En cours de leçon, on peut l'utiliser, de même que les autres techniques musicales, à titre correctif.

## CHANT

- Chaque classe étudie dix chants nouveaux au moins par année (chansons, rondes, comptines, chants mimés). Pour créer un répertoire commun et le renouveler, un de ces chants est imposé.
- A la fin de la 4e année, les élèves doivent connaître deux chants patriotiques.
- Les chants sont de genres variés et de modes différents. Ils sont choisis en fonction de l'âge et des possibilités des élèves.
- Les canons habituent l'enfant à la polyphonie; leur étude commence au plus tard en 3e année.
- L'étude d'un chant à plusieurs voix débute au plus tard en 4e année.
- Les classes peuvent se grouper pour des chœurs d'ensemble.

### **Pose de la voix**

Au début de chaque leçon, le maître consacre 3 à 5 minutes aux exercices suivants:

- sons filés;
- vocalises mélodico-rythmiques;
- exercices d'articulation.

## AUDITION

L'audition exerce la sensorialité, éveille et enrichit la sensibilité auditive.

L'écoute dirigée, envisagée avec simplicité, a pour but de fournir à l'enfant des points de repère qui lui permettent d'écouter mieux et d'apprécier la musique.

L'écoute dirigée aboutit à l'écoute pure qui mobilise toute l'attention et la sensibilité de l'enfant.

- La plupart des exercices d'audition utilisent les trois temps suivants:
  - présentation: le maître présente, par exemple, trois motifs rythmiques différents;
  - recognition: le maître reprend l'un des trois motifs et l'enfant doit le reconnaître;
  - restitution: l'élève exécute le motif choisi par le maître.
- Toutes les notions élémentaires de la musique se prêtent à des exercices d'audition. Ainsi, certaines matières des programmes d'intonation et de rythme peuvent également être considérées comme appartenant au domaine de l'audition.
- La voix, les objets sonores, les instruments de musique, le tourne-disques, l'appareil enregistreur permettent des exercices progressifs, conçus en liaison avec les autres activités musicales. La technique employée est le plus souvent la reconnaissance.
- Dans l'écoute dirigée, il importe que les éléments musicaux choisis soient à la portée de l'enfant: mélodie, motifs, formules rythmiques, tempo, timbres (instruments), nuances.
- Les considérations générales sur l'œuvre, le compositeur, le style ou l'époque sont secondaires.

## AUDITION

Selon la nature des exercices proposés, le maître utilise la voix, des objets sonores, les frappements de mains, des instruments de musique, le tourne-disques ou l'appareil enregistreur.

### *1re année* **Domaine de l'intonation**

- Sons de même hauteur, sons de hauteurs différentes.
- Distinction entre les notions de hauteur, d'intensité et de timbre.
- Montée, descente, horizontale.
- Son unique, sons superposés.
- Motifs identiques, motifs différents.

### **Domaine du rythme**

- Régularité et irrégularité.
- Repérage de la cadence rythmique.
- Les rapports élémentaires de durée (1 x 2; 1 x 3).

### **Domaine de l'audition pure**

- Différenciation de timbres.
- Différenciation, apparemment, transformation de mélodies.
- Ecoute d'œuvres en rapport avec l'âge des enfants.

### *2e année* **Domaine de l'intonation**

- Montée, descente, horizontale.
- Son unique, sons superposés.
- Motifs identiques, motifs différents.
- Appréciation d'intervalles.

### **Domaine du rythme**

- Repérage de la cadence rythmique.
- Les rapports élémentaires de durée (1 x 2; 1 x 3).
- Le tempo: régularité, accélération, ralenti.

### **Domaine de l'audition pure**

- Différenciation, apparemment, transformation de mélodies.
- Différenciation, apparemment, transformation de motifs rythmiques.
- Repérage de sons au sein d'un accord.
- Ecoute d'œuvres en rapport avec l'âge des enfants.

*3e année*    **Domaine de l'intonation**

- Motifs identiques, motifs différents.
- Appréciation d'intervalles.

**Domaine du rythme**

- Repérage de la cadence rythmique.
- Les rapports élémentaires de durée (1 x 2; 1 x 3).
- Le tempo: régularité, accélération, ralenti.

**Domaine de l'audition pure**

- Différenciation, apparemment, transformation de mélodies.
- Différenciation, apparemment, transformation de motifs rythmiques.
- Repérage de sons au sein d'un accord.
- Reconnaissance d'un motif, d'un thème.
- Différenciation d'accords.
- Repérage d'entrées de canons.
- Distinction entre les familles d'instruments (cordes, vent, percussion).
- Ecoute d'œuvres en rapport avec l'âge des enfants.

**4e année**    **Domaine de l'intonation**

- Motifs identiques, motifs différents.
- Appréciation d'intervalles.
- Modulation à la dominante.

**Domaine du rythme**

- Repérage de la cadence rythmique.
- Les rapports élémentaires de durée (1 x 2; 1 x 3).
- Le tempo: régularité, accélération, ralenti.

**Domaine de l'audition pure**

- Différenciation, apparemment, transformation de mélodies.
- Différenciation, apparemment, transformation de motifs rythmiques.
- Repérage de sons au sein d'un accord.
- Reconnaissance d'un motif, d'un thème, d'une phrase musicale.
- Différenciation d'accords.
- Repérage d'entrées de canons.
- Distinction entre les familles d'instruments (cordes, bois, cuivres, percussion).
- Le majeur et le mineur.
- Formes a b et a b a.
- Ecoute d'œuvres en rapport avec l'âge des enfants.

## TECHNIQUES MUSICALES

Les techniques musicales initient l'enfant au langage musical et permettent une prise de conscience plus exacte et plus vivante de ce qui constitue leur finalité: le chant et l'audition.

**L'intonation** a pour but de donner à l'enfant la sensation et la notion précise des rapports de hauteur existant entre les sons du système diatonique (intervalles) et leurs relations tonales (fonctions).

**Le rythme** a pour but de donner à l'enfant la sensation et la notion précise des rapports de durée.

Ces deux techniques musicales fondamentales trouvent leur application dans:

**la lecture** (déchiffrage d'une mélodie simple);

**la dictée** (exercice de l'écoute et contrôle des notions acquises).

**L'invention** a pour but de développer les facultés créatrices de l'enfant, de le rendre capable d'improviser librement, de lui permettre de tirer profit des notions acquises par les techniques de l'intonation et du rythme.

### Intonation

- Les exercices d'intonation, destinés à enrichir et à fortifier le sens mélodique et harmonique, ne peuvent s'adresser qu'à des enfants ayant déjà une expérience musicale. Les chants et les rondes leur serviront donc constamment de référence.
- La perception de l'intonation est d'abord intuitive (au moyen de l'imitation, de l'invention, du chant-exercice, les notes étant simplement vocalisées) puis raisonnée (les sons vocalisés étant remplacés par les degrés puis par le nom des notes).
- Les exercices d'intonation doivent être travaillés en Do et dans d'autres tons, dans les limites de la tessiture enfantine.

## **Rythme**

- Le rythme étant l'expression du mouvement exige la participation active des enfants: marcher, danser, mimer, frapper, accentuer, ralentir, accélérer, compter.
- Dans la mesure du possible, les exemples sont tirés des chants ou y conduisent.
- La perception du rythme est d'abord intuitive (au moyen de l'imitation, de l'invention, du chant-exercice) puis raisonnée (connaissance et lecture des valeurs).

## **Lecture et dictée musicale**

- La lecture n'intervient qu'à la fin de la 2e année et se rapporte aux programmes d'intonation et de rythme.
- La dictée musicale tire sa matière des acquisitions en intonation et en rythme.

## **Invention**

- L'invention permet à l'enfant de se montrer créateur. Ses possibilités d'improvisation sont enrichies par l'éducation du sens mélodique et du sens rythmique.
- Le maître stimule l'improvisation libre par différents types d'exercices: imitations, questions-réponses, improvisations «guidées» au moyen de schémas donnés.

# TECHNIQUES MUSICALES

## *1re année* **Intonation**

- Exercices progressifs d'imitation mélodique.
- Exercices d'intonation: montée, descente, horizontale.
- Exercices d'audition mentale.

## **Rythme**

- Accompagnement de chants par des battements de mains ou d'autres mouvements corporels, par l'emploi d'instruments de percussion: perception intuitive du rythme, des temps et de leur subdivision (division du temps par 2 et par 3).
- Chansons mimées, rondes, marches rythmiques.
- Reconnaître un chant à son rythme.

## **Applications**

- Par la dictée musicale, contrôle oral des notions acquises en intonation.

## **Invention**

- Questions-réponses.
- Mélodies en vocalises ou sur un texte (et vice versa).
- Improvisation rythmique libre.
- Improvisation libre.

2e année **Intonation**

- Pentacorde: I II III IV V.
- Degrés: I III V.
- Tétracorde: I<sup>a</sup> VII VI V.
- Gamme.
- Degrés: I III V I<sup>a</sup>.
- Préparation au chant à plusieurs voix:  
Chanter



et dans d'autres tons.

**Rythme**

- Perception intuitive du rythme, des temps, de leur subdivision (division du temps par 2 et par 3).
- Perception intuitive de la mesure au moyen de chansons à 2, 3 et 4 temps.
- Exercice des motifs rythmiques suivants:  
une longue, deux brèves Ex.:



deux brèves, une longue Ex.:



par imitation, reconnaissance ou représentations graphiques tracées au crayon, à la craie ou au pinceau.

- Battue de la mesure à 2 temps.

### **Applications**

- Dictées orales tirées du programme d'intonation.
- Dictée des motifs rythmiques étudiés.
- Lecture-intonation: exercices dans le pentacorde Do-Sol limités aux degrés conjoints et aux intervalles Do-Mi-Sol.
- Lecture-rythme: passage des graphiques aux durées rondes, blanches, noires; présentation des silences correspondants.
- Lecture de mélodies à  $\frac{2}{4}$

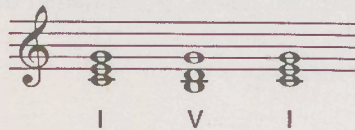
### **Invention**

- Questions-réponses.
- Mélodies en vocalises ou sur un texte (et vice versa).
- Improvisation rythmique sur un tempo donné.
- Improvisation rythmique libre.
- Improvisation libre.

3e année **Intonation**

- Notions de dominante (V) et de sensible (VII).
- L'accord de dominante (V) et ses intervalles.
- Préparation au chant à plusieurs voix:

Chanter



et dans d'autres tons.

**Rythme**

- Revision du programme de 2e année.
- Exercice des motifs rythmiques:



- Battue de la mesure à 3 temps.

### **Applications**

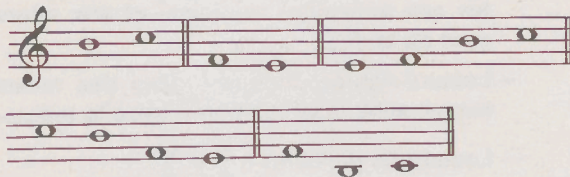
- Dictées orales tirées du programme d'intonation.
- Dictée des motifs rythmiques étudiés.
- Lecture-intonation: exercices dans la gamme de Do limités aux intervalles conjoints et aux intervalles de l'accord de tonique.
- Lecture-rythme: lectures, dans des mesures à 2 ou 3 temps, avec le temps-noire; avec le temps-blanc.
- Lecture de mélodies à  $\frac{2}{4}$  et  $\frac{3}{4}$ .

### **Invention**

- Questions-réponses.
- Mélodies en vocalises ou sur un texte (et vice versa).
- Improvisation rythmique sur un tempo donné.
- Improvisation rythmique dans une mesure donnée.
- Improvisation d'une mélodie sur un rythme donné.
- Improvisation rythmique libre.
- Improvisation libre.

4e année **Intonation**

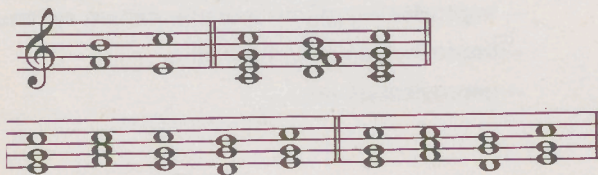
- Revision des notions apprises antérieurement.
- Etude de l'intervalle IV – VII (triton):  
Chanter



et dans d'autres tons.

- L'accord de septième de dominante (V<sup>7</sup>) et ses intervalles.
- L'accord de sous-dominante (IV) et ses intervalles.
- Préparation au chant à plusieurs voix:

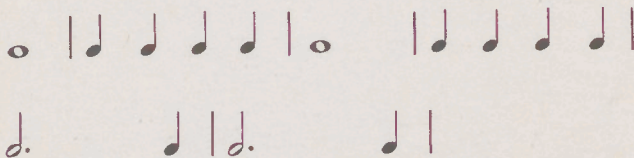
Chanter



et dans d'autres tons.

**Rythme**

- Revision des notions apprises antérieurement.
- Exercice des motifs rythmiques:

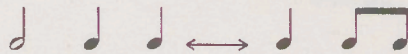


- Battue de la mesure à 4 temps.

### Applications

- Dictées orales tirées du programme d'intonation.
- Dictée des motifs rythmiques étudiés.
- Lecture-intonation: exercices dans la gamme de Do limités aux intervalles conjoints et aux intervalles des accords de tonique et de dominante.
- Lecture-rythme: lectures, dans des mesures à 2, 3 et 4 temps, avec le temps-noire; avec le temps-blanche.

Introduction de la croche:



et de la noire pointée:



- Lecture de mélodies à  $\frac{2}{4}$ ,  $\frac{3}{4}$  et  $\frac{4}{4}$ .

### Invention

- Questions-réponses.
- Mélodies en vocalises ou sur un texte (et vice versa).
- Improvisation rythmique dans une mesure donnée.
- Improvisation rythmique sur un motif mélodique donné.
- Improvisation d'une mélodie sur un rythme donné.
- Accompagnement rythmique improvisé.
- Improvisation rythmique libre.
- Improvisation libre.

## INDEX DES TERMES ET DES SIGNES MUSICAUX

L'enseignement de la théorie musicale est superflu dans les degrés 1 à 4. Toutefois, les termes et signes musicaux mentionnés ci-dessous sont expliqués aux élèves au fur et à mesure de leur apparition dans les leçons. Il s'agit, en fait, de comprendre un vocabulaire.

### Intonation

son	hauteur	accord
note	portée	intervalle
ton	clef de sol	
mélodie	gamme	

### Rythme

rythme	ronde	pause
tempo	blanche	demi-pause
valeur	noire	soupir
durée	croche	demi-soupir
temps	blanche pointée	
barre de mesure	noire pointée	

chiffrage indiquant la mesure:

$\frac{2}{4}$   $\frac{3}{4}$   $\frac{4}{4}$  ou  $\text{C}$                        $\frac{2}{2}$  ou  $\text{C}$      $\frac{3}{2}$      $\frac{4}{2}$                        $\frac{3}{8}$

### Lecture (signes de partition)

reprise  
point d'orgue  
liaison  
crescendo, decrescendo  
forte, mezzo forte, piano

### Pose de la voix

vocalise  
son piqué, son filé

### Audition

motif, thème, phrase musicale  
modulation  
timbre

ÉDUCATION PHYSIQUE	EP
Buts de l'éducation physique Principes méthodologiques Leçon type Activités sportives Maintien et tenue	1
MISE EN TRAIN	5
ÉDUCATION DU MOUVEMENT ET DE LA TENUE	6
ENTRAÎNEMENT DES APTITUDES PHYSIQUES: ATHLÉTISME	8
ENTRAÎNEMENT DES APTITUDES PHYSIQUES: AUX ENGINS ET AU SOL	11
JEUX	17

Par son action sur le développement physique, intellectuel et moral, l'enseignement de la gymnastique et des sports fait partie intégrante de l'éducation générale et apporte sa contribution à la formation de la personnalité de l'enfant.

L'éducation physique a pour buts:

- d'entretenir et de développer les capacités physiques en compensant la diminution de l'activité naturelle, conséquence des progrès techniques; de prévenir et de dépister – en collaboration avec les médecins scolaires – certaines mauvaises tenues, voire des déformations graves du squelette ou d'autres déficiences de l'organisme; de maintenir une bonne santé;
- d'assurer une meilleure disponibilité corporelle et intellectuelle en développant la psychomotricité et les facultés d'adaptation: aisance et maîtrise du geste, de l'attitude et du mouvement, esprit de décision;
- de participer à l'éducation morale et sociale en incitant l'enfant à se surpasser, à maîtriser ses impulsions naturelles, à respecter autrui, à observer les règles, à s'intégrer dans une équipe, à mieux connaître – lors des activités de plein air – la nature et à s'y adapter, à se préparer à la vie des loisirs, à se sentir enfin responsable de sa condition physique.

- L'enseignement de la gymnastique et des sports se donne conformément aux manuels officiels.
- L'éducation physique est, en principe, dirigée par le maître de classe.  
Des spécialistes peuvent intervenir en tant que conseillers ou collaborateurs.
- La disponibilité corporelle ne peut s'acquérir que si la leçon d'éducation physique laisse à l'enfant la possibilité:
  - d'exercer son imagination;
  - de prendre lui-même des décisions et des initiatives;
  - d'affiner un mouvement qui lui est personnel et qui dépend de sa morphologie, de son tempérament.

Le rôle du maître consiste à organiser le travail, à encourager, animer, surveiller, corriger et faire appel à la participation des élèves qui s'expriment en recherchant des variantes et en créant de nouvelles formes d'exercices dans le cadre proposé.

- Les enfants ont besoin d'activité. La leçon d'éducation physique doit donc être conçue de façon à satisfaire ce besoin: elle est vivante, variée, joyeuse. L'éducation du mouvement et de la tenue, par exemple, qui demande beaucoup de concentration, est rendue plus attrayante si l'on utilise divers engins à main, si l'on fait alterner exercices statiques et déplacements et propose un accompagnement musical.
- Comme pour tout apprentissage, il est important d'établir une progression dans les difficultés: des exercices trop difficiles découragent et sont une cause d'accidents; des exercices trop faciles n'offrent plus d'attrait.

D'autre part, comme les possibilités physiques varient d'un élève à l'autre, le maître doit prévoir, pour chaque activité, une gamme de difficultés.

– Le travail aux agrès, la pratique de certains sports peuvent provoquer des accidents parfois graves si le maître ne prend pas les mesures de sécurité indispensables:  
utilisation des tapis pour le travail aux agrès;  
apprentissage de l'entraide, de la surveillance mutuelle;  
bon dosage des difficultés;  
connaissance du terrain et de ses dangers pour le travail en plein air;  
mesures particulières en montagne, en natation et à ski;  
bonne organisation du travail.

– Il est indispensable de se fixer des objectifs clairs et précis tant à long terme (buts annuels, buts trimestriels) qu'à court terme (buts mensuels, buts de la leçon).

– Le port d'une tenue adéquate s'impose pour le maître et les élèves pour des raisons d'ordre pratique autant qu'hygiénique et psychologique.

La leçon de gymnastique se termine par la douche, pour des raisons d'hygiène d'abord. De plus, la douche favorise la relaxation musculaire et calme la tension nerveuse.

– Le contrôle des performances, les concours sont des éléments intimement liés à toute pratique sportive. Vouloir les écarter revient à supprimer ce désir de dépassement personnel et cette émulation qui aiguillonnent les volontés.

En outre, une éducation physique scolaire qui ignore totalement un aspect capital des activités sportives des adultes manque à sa mission qui consiste à préparer l'enfant à la vie.

Une éducation du comportement des sportifs et des spectateurs est donc indispensable.

## LEÇON TYPE

La leçon type comporte, en principe, les temps suivants:

– Mise en train	}	20 %
– Education du mouvement et de la tenue		
– Entraînement des aptitudes physiques:	}	40 %
athlétisme		
exercices aux engins		
exercices au sol		
– Jeu		40 %

## ACTIVITÉS SPORTIVES

Selon la saison ou les conditions locales, différents sports sont pratiqués en complément ou en remplacement de la leçon type: ski, patinage, natation, exercices dans le terrain (se reporter aux manuels officiels).

- L'éducation aux activités sportives entraîne, pour le maître, une grande responsabilité car le sport peut être générateur du meilleur comme du pire.
- Toute activité sportive doit viser les buts qui ont été assignés à l'éducation physique. Il ne suffit donc pas de faire courir, sauter ou jouer. Il faut utiliser consciemment ces activités à des fins éducatives.
- La recherche de la performance est un moyen efficace d'émulation; ce n'est cependant pas le but premier de l'éducation physique scolaire.
- Les temps de repos prévus dans l'activité sportive ou athlétique peuvent être consacrés à la pratique de la relaxation.

## MAINTIEN ET TENUE

A titre préventif:

- des pauses gymniques doivent être introduites dans le cours de la journée scolaire;
- des leçons de gymnastique spéciale de maintien sont prévues pour tous les enfants qui souffrent de déficiences de la tenue.

## MISE EN TRAIN

La mise en train est destinée à :

- préparer les enfants à la leçon: échauffement musculaire, prise de contact entre maître et élèves;
- améliorer l'aisance des déplacements, la démarche et le style de la course;
- développer le sens du rythme, la notion de l'espace et son utilisation;
- améliorer les réactions;
- favoriser simultanément l'expression de la personnalité et l'intégration à un groupe.

### Exemples d'exercices

- 1re année* – Sautiller à pieds joints en arrière.  
– Connaître les diverses formations: rang, colonne, cercle, ordre libre, essaim.  
– Galoper.
- 2e année* – Pas marché-sautillé en avant.  
– Pas chassé de côté.
- 3e année* – Alternance d'un déplacement avec un exercice sur place.  
– Déplacements en colonne.  
– Déplacements avec utilisation d'un ballon.
- 4e année* – Déplacements en essaim.  
– Pas marché-sautillé sur place, en arrière, de côté.

## ÉDUCATION DU MOUVEMENT ET DE LA TENUE

L'éducation du mouvement et de la tenue vise à:

- améliorer la tenue, en particulier par le renforcement et l'élongation de la musculature (dos, abdomen, pieds, jambes, épaules, bras) et l'assouplissement des articulations;
- entraîner à la maîtrise et à la coordination des mouvements en recherchant: la totalité du mouvement; le départ de celui-ci du centre de gravité et sa transmission aux extrémités; l'économie des forces, entre autres par l'emploi judicieux du poids du corps; l'utilisation de l'espace; une forme rythmée où alternent la contraction et la décontraction;
- développer la mobilité et le sens de l'équilibre.

### Exemples d'exercices

Pour les exercices de renforcement musculaire, d'assouplissement et d'élongation, il n'y a pas lieu d'établir une classification annuelle; seuls la manière de présenter les exercices et le niveau des exigences diffèrent d'une année à l'autre.

#### *1re année* **Coordination:**

- Le pantin.
- Dribbler sur place avec un ballon léger.
- Sauter à la corde.

#### **Mobilité:**

- Slalom rapide entre des obstacles.
- Petits jeux de réaction.

#### *2e année* **Coordination:**

- Dribbler avec un ballon léger en avançant.
- Lancer un ballon contre la paroi et le recevoir.
- Pas marché-sautillé.

#### **Mobilité:**

- Courir autour d'un cerceau qui roule.
- Se déplacer rapidement entre des obstacles.
- Petits jeux de réaction.

**3e année** **Coordination:**

- Dribbler d'une main et de l'autre avec une petite balle, en avançant.
- Lancer un ballon contre le mur et, pendant le rebond au sol, sauter jambes écartées par-dessus.

**Mobilité:**

- Franchir rapidement plusieurs obstacles mobiles (par exemple: plusieurs cordes balancées).
- Jeux de feintes et de poursuite par couples.

**4e année** **Coordination:**

- Passer sous une corde à sauter au plus haut point de sa course par l'extérieur.
- Dribbler d'une main et de l'autre avec déplacements variés.

**Mobilité:**

- Sauter par-dessus un cerceau qui roule.
- Jeux de feintes et de poursuite par couples.

La prise de conscience d'une bonne tenue est favorisée par l'exécution de la progression signalée à la page 51 du manuel fédéral d'éducation physique pour les jeunes filles.

## ENTRAINEMENT DES APTITUDES PHYSIQUES: ATHLÉTISME

L'athlétisme permet de:

- pratiquer la course, le saut, le lancer dans le but de développer les fonctions cardio-pulmonaires et les aptitudes physiques: vitesse, force, endurance, résistance, réflexes, agilité, coordination motrice, adresse, détente;
- assurer la justesse et le contrôle du geste; stimuler le courage, la volonté, l'esprit de camaraderie.

L'apprentissage des techniques de compétition peut aider à motiver le travail mais ne saurait en être le but essentiel.

### **Performances moyennes**

#### **1re année Course:**

- Vitesse: 20 à 30 m.
- Jeux de course: homme noir, course aux numéros, poursuite à la chaîne, vol des colombes, par exemple.

#### **Saut:**

- Différenciation entre hauteur et longueur.
- Automatisation de la chute souple.
- Longueur: 180 cm  
hauteur: 60 cm  
profondeur: 100 cm

#### **Lancer - recevoir:**

- Atteindre un but (panneau de basket-ball), distant de 6 m, au moyen d'un lancer d'une main par le haut.
- Rollmops.
- Lancer en hauteur et recevoir.

*2e année* **Course:**

- **Vitesse:** 30 à 40 m.
- Rapidité des départs.
- Estafette simple avec frappement dans la main.
- Jeux de course: blancs-noirs, deux c'est assez trois c'est trop, par exemple.
- **Endurance:** alternance libre de course et de marche pendant environ 5 minutes, selon un rythme personnel.

**Saut:**

- Hauteur: entraîner le saut de face.
- Profondeur: chute souple suivie d'un mouvement de ressort et d'une culbute en avant.
- Longueur: 220 cm  
hauteur: 70 cm  
profondeur: 120 cm

**Lancer - recevoir:**

- Entraînement systématique au lancer d'une main par le haut.
- Ballon par-dessus la corde.
- Distance: environ 15 m.
- Lancer contre une paroi et recevoir.

*3e année* **Course:**

- **Vitesse:** environ 40 m.
- Rapidité des départs.
- Estafette-navette avec passage d'un témoin.
- Correction du style de course.
- **Endurance:** alternance libre de course et de marche pendant environ 8 minutes, selon un rythme personnel.

**Saut:**

- Hauteur: introduction méthodique de l'élan oblique.
- Enchaînement rythmé de sauts et de course.
- Longueur: 250 cm  
hauteur: 80 cm  
profondeur: 120 cm

**Lancer - recevoir:**

- Lancer d'une main par le haut après un élan marché.
- Estafette combinée avec un lancer.
- Lancer et recevoir par couples; distance: 10 m.

*4e année* **Course:**

- **Vitesse:** 40 à 60 m.
- Etude du départ debout.
- Passage du témoin par l'arrière.
- Correction du style de course.
- **Endurance:** alternance libre de course et de marche pendant environ 10 minutes, selon un rythme personnel.

**Saut:**

- Hauteur: perfectionner le ciseau dorsal, rythmer l'élan.
- Longueur: élan progressif de 12 à 18 m, bonne extension, atterrissage correct.
- Longueur: 280 cm  
hauteur: 90 cm  
profondeur: 150 cm

**Lancer - recevoir:**

- Lancer d'une main par le haut après un élan couru.
- Lancer de précision sur un but mobile.
- Distance: 18 m.
- Lancer et recevoir par couples à grande distance.

## ENTRAINEMENT DES APTITUDES PHYSIQUES: AUX ENGINES ET AU SOL

Les exercices au sol et l'entraînement aux engins traditionnels et aux obstacles naturels cherchent à :

- développer la force, la résistance, l'agilité, le sens de l'équilibre, la mobilité, la maîtrise du corps et des mouvements, le courage, la volonté, l'esprit d'entraide.

L'utilisation des engins et l'apprentissage d'exercices ne sont pas des buts mais des moyens d'atteindre les objectifs indiqués.

### **Performances moyennes**

D'autres engins que ceux qui sont mentionnés ci-dessous permettent aussi de pratiquer les activités proposées.

#### **1re année Grimper, franchir:**

- Perches: grimper à une perche pendant 6 secondes; croisement correct des jambes (en principe, étude aux perches obliques).
- Espaliers: traverser les travées d'espaliers, prise à l'échelon supérieur.
- Mouton, caisson: à franchir librement.

#### **Rouler, tourner:**

- Au sol: culbute en avant (sol mou).
- Barre fixe (hauteur de la poitrine): sauter à l'appui et tourner en avant.
- Barre fixe (hauteur de la poitrine): tourner en arrière en passant les jambes entre les bras et retour.

#### **Equilibre:**

- Banc: marcher sur la poutrelle sans tomber.
- Banc: marcher sur le banc légèrement surélevé ou en pente.

**Appuis et sauts avec appui:**

- Au sol: sauts du lièvre.
- Banc: saut facial.
- Mouton, caisson: saut du capon (surveillance!).
- Barre fixe (hauteur de la poitrine): sauter à l'appui.

**Suspension et balancer:**

- Perches: suspension et pédaler.
- Anneaux: suspension fléchie à un anneau; lever les genoux.
- Anneaux: courir en avant, balancer en arrière en suspension fléchie.
- Banc: glisser d'un bout à l'autre du banc sur le dos, jambes fléchies, en se tirant avec les bras.

## 2e année **Grimper, franchir:**

- Perches: grimper à une perche pendant 10 secondes; croisement correct des jambes.
- Cadre suédois: atteindre le haut du cadre.
- Espaliers: s'asseoir sur le dernier échelon des espaliers.
- Barres parallèles: saisir une barre transversalement, s'accrocher avec les jarrets à la deuxième et la franchir.
- Barres parallèles: les franchir latéralement.

## **Rouler, tourner:**

- Au sol: perfectionner la culbute en avant; culbute en arrière (sol mou).
- Barre fixe (hauteur des épaules): suspension par les jarrets, poser les mains au sol.
- Barre fixe (hauteur des épaules): s'établir en avant à l'appui en posant les pieds sur un agrès.
- Anneaux (hauteur des épaules): culbute en arrière et retour.

## **Equilibre:**

- Banc: marcher sur la poutrelle et demi-tour.
- Banc: marcher sur la poutrelle en tenant un ballon au-dessus de la tête.
- Barres parallèles (barres à deux hauteurs différentes): marcher sur la barre basse, l'autre tient lieu de rampe.

## **Appuis et sauts avec appui:**

- Au sol: la ruade.
- Au sol: la roue (jambes fléchies).
- Mouton, caisson: court élan, appel pieds joints, saut avec appui des mains sur l'engin, poser les pieds et saut en profondeur.
- Barre fixe: saut facial, engin à hauteur des hanches.

## **Suspension et balancer:**

- Perches: suspension à deux perches: balancer en avant et en arrière.
- Anneaux: courir en avant, balancer en arrière en suspension fléchie, genoux levés.
- Anneaux: debout, pieds dans les anneaux, se balancer en avant et en arrière.

3e année **Grimper, franchir:**

- Perches: grimper à une perche jusqu'en haut.
- Perches: monter à deux perches par-devant.
- Caisson: avec élan, saut à pieds joints sur le caisson et saut en profondeur.

**Rouler, tourner:**

- Au sol: enchaînement: culbute en avant, saut à l'extension, demi-tour, culbute en arrière.
- Perches obliques (prise à hauteur des épaules): culbute en arrière et retour.
- Barre fixe: petit napoléon avec l'aide de deux camarades.
- Barre fixe: s'établir au siège sur une cuisse en s'accrochant avec une jambe.
- Anneaux (prise à hauteur des épaules): suspension renversée accroupie et tendue.

**Equilibre:**

- Banc: marcher sur la poutrelle inclinée.
- Barre fixe (hauteur des genoux): marcher sur la barre.
- Barres parallèles: marcher sur les barres parallèles.

**Appuis et sauts avec appui:**

- Au sol: la roue.
- Au sol: appui renversé libre.
- Mouton, caisson: sauter au siège à cheval, élaner les jambes en avant, en arrière et sauter facialement à la station.
- Mouton, caisson: saut écart.
- Barres parallèles: élaner en avant à l'appui et s'asseoir devant une main, jambes à l'extérieur.

**Suspension et balancer:**

- Anneaux (hauteur de prise): balancer en avant et en arrière, s'arrêter en freinant avec les pieds.
- Corde: franchir une «rivière» d'environ deux mètres en suspension fléchie, départ debout sur un banc.
- Barre fixe: en suspension, deux tractions des bras jusqu'au menton.
- Espaliers: suspension dorsale et pédaler.

*4e année* **Grimper, franchir:**

- Perches: grimper 5 mètres à une perche en 12 secondes.
- Corde: grimper à la corde.
- Barre fixe: franchir librement une barre à hauteur des épaules.

**Rouler, tourner:**

- Au sol: élan, appel pieds joints et saut roulé par-dessus une cordelette à environ 40 centimètres de hauteur.
- Barre fixe: petit napoléon.
- Barre fixe: du siège sur une cuisse, un tour en arrière.
- Cadre: culbute en avant.
- Anneaux (prise à hauteur des épaules): départ à genoux, tourner en arrière entre les bras et retour.

**Equilibre:**

- Banc: croiser un camarade sur la poutrelle.
- Banc: marcher sur la poutrelle en lançant et recevant une balle.
- Barre fixe: appui et demi-tour au siège.

**Appuis et sauts avec appui:**

- Au sol: appui renversé avec l'aide de deux camarades.
- Mouton, caisson: saut entre les bras.
- Mouton, caisson: saut costal.
- Anneaux (hauteur de la poitrine): sauter à l'appui, tête dégagée.
- Barres parallèles: élaner à l'appui, sauter en avant et répéter.

**Suspension et balancer:**

- Anneaux: balancer avec demi-tour, sortie en courant en avant.
- Perches: monter à deux perches obliques en balançant latéralement.
- Barre fixe: en suspension, trois tractions des bras jusqu'au menton.
- Espaliers: suspension dorsale, plaquer le dos.

## JEUX

- Les jeux pratiqués au cours des premières années entrent dans l'univers restreint de la personnalité de chaque enfant: l'élève se cache lui-même, c'est lui qui poursuit (homme noir). Il s'agit de l'amener peu à peu à prendre conscience du groupe (course à la chaîne).

Introduction progressive des jeux avec balles ou ballons.

- En 3e et 4e années, les jeux visent à développer les qualités suivantes:

**Sur le plan social:** faculté de s'intégrer à un groupe; esprit d'équipe, autrement dit camaraderie, entraide et compréhension mutuelle; soumission aux règles et aux décisions, le plus souvent possible par autodiscipline et non sur intervention d'un arbitre.

**Sur le plan technique:** maîtrise de soi (justesse et contrôle du geste, esprit de décision); maîtrise de l'espace (déplacements aisés, rapides et cohérents); maîtrise du jeu (mobilité, adresse de la passe et de la réception de la balle, par exemple).

**Sur le plan tactique:** adaptation à une situation d'ensemble, esprit d'anticipation, utilisation la meilleure de la surface de jeu, sentiment d'avoir un rôle à jouer dans le cadre d'un parti puis, plus tard, dans le cadre d'une équipe (tous les joueurs d'un parti ont les mêmes fonctions; ceux d'une équipe, des fonctions différentes).

## Exemples de Jeux

- 1re année*
- L'homme noir.
  - La poursuite à la chaîne.
  - Le vol des colombes.
  - La balle assise.
  - La course aux numéros.
  - Rollmops.
- 2e année*
- Blancs et noirs.
  - Deux c'est assez, trois c'est trop.
  - Ballon par-dessus la corde (par couples).
  - La course à travers bois.
  - Balle brûlée (forme simple).
- 3e année*
- Ballon par-dessus la corde (par groupes de 4 à 6 joueurs dans chaque camp).
  - Balle brûlée et variantes.
  - Balle au chasseur (forme simple).
  - Jeux de feintes et de poursuite par couples.
- 4e année*
- Ballon par-dessus la corde (deux ballons).
  - Balle brûlée et variantes.
  - Balle au chasseur et variantes.
  - Balle frappée (forme simple).
  - Lutte pour le ballon.

DEUXIÈME LANGUE

DL

## HORAIRE

– Dans les classes primaires, le temps consacré aux disciplines coordonnées se répartit ainsi:

	1 P (enfants de 6 à 7 ans)	2 P (enfants de 7 à 8 ans)	3 P (enfants de 8 à 9 ans)	4 P (enfants de 9 à 10 ans)
Français	40 %	40 %	35 %	35 %
Ecriture				
Mathématique	20 %	20 %	25 %	25 %
Connaissance de l'environnement	10 %	10 %	15 %	15 %
Education artistique	30 %	30 %	25 %	25 %

– Des dispositions fédérales déterminent le temps réservé à l'éducation physique.